

ATARI
MUSEUM.NL

ATARI®

Upgrade TOS 2.06/3.06

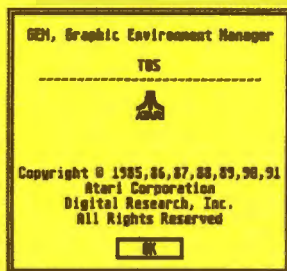
voor ATARI STE en TT computers



©1992 ATARI (Benelux) B.V.

Inleiding

Het nieuwe besturingssysteem TOS 2.06/3.06 in ROM voor respectievelijk de ATARI STE en TT computers heeft een aantal verbeteringen en uitbreidingen ondergaan ten opzichte van de versie 1.0c. Deze veranderingen uiteten zich in een nog groter bedieningsgemak. Bij gebruik van TOS 2.06 in ST's (of MEGA ST's) is een hardwareaanpassing noodzakelijk. Deze worden aangeboden door derden (o.a. ATIN Electronics).



New Features

- Een Atari Icon (fuji) is zichtbaar bij het Booten
- Het systeem voert een memory check uit na een cold boot. Druk een willekeurige toets om dit te onderbreken en verdere opstartvertraging te omzijen.
- Een kleiner wordende balk is zichtbaar tijdens de harddiskinitialisatie. Dit kan onderbroken worden door een willekeurige toets te drukken.
- Door tijdens het booten de <CTRL> toets ingedrukt te houden, worden AUTO-folder programma's, ACC's, NEWDESK.INF en DESKICON.RSC niet geladen.
- Door de <ALT> key ingedrukt te houden, gevolgd door een ASCII-code, wordt het bijbehorende teken zichtbaar.
- Media Change detectie werkt beter. Maakt nu gebruik van FAT checksums, MS DOS 4.x serie nummers en vele andere technieken om dataverandering op disks te detecteren.
- Minder floppy checks
- Lege diskdrive(s) worden eerder gedetekteerd, waardoor snellere time-out mogelijk worden.
- Disks met 1 FAT worden ondersteund om meer compatible te zijn met sommige DOS disk formatters.
- High density disks worden officieel ondersteund
- De computer komt op in de 640x480 resolutie (TT-Medium). Om spellen te kunnen gebruiken (resolutie 320x200 (ST-Low)) moet de <ALT> key ingedrukt gehouden worden. Zodra de ATARI fuji verdwijnt, kan deze worden losgelaten.
- De VDI uitvoering is sterk verbeterd m.b.t. BITBLT werking.

Systeem verbeteringen

- De functionaliteit van de Serial port is verbeterd
 - Sommige programma's die gebruik maken van Timer-A, zullen beter dan voorheen werken (compatibiliteitsverbetering).
 - Multiple AES events tijdens scrollen zijn gereduceerd.
 - De 68882 wordt tijdens het booten gereset.
- Is alleen van toepassing bij een TT030/TOS 3.06

Geavanceerde Desktop-Functies

Directory bijwerken

Het bijwerken van een directory komt met name van pas als u met diskettes werkt. Als de directory van de diskette in drive A op de desktop wordt weergegeven, blijft deze directory op het scherm staan nadat u de diskette hebt verwijderd en een nieuwe diskette in drive A hebt geplaatst. U werkt de directory bij door op [Esc] te drukken. De computer leest dan de informatie van de diskette die zich op dat moment in de drive bevindt en geeft hiervan de directory in het venster weer. Directories worden automatisch bijgewerkt nadat u een bestand of folder hebt gekopieerd, verplaatst of gewist of nadat u een diskette hebt gekopieerd of geformatteerd.

Dialoogpanelen en systeemwaarschuwingen

U communiceert met uw STE/TT computer via dialoogpanelen. Daarin worden meldingen getoond of om informatie gevraagd. In sommige dialoogpanelen moet u informatie invoeren of een keuze maken. Gebruik de muis en het toetsenbord om een keuze te maken en informatie in te tikken. Een verticaal streepje geeft aan waar het volgende ingetikte teken in een tekstveld zal verschijnen. Sommige dialoogpanelen bevatten meerdere velden waarin informatie moet worden ingevoerd. U gaat naar een bepaald veld door op dat veld te klikken. Bij dialoogpanelen hebben de volgende toetsen een speciale functie:

[pijl naar links] - Verplaatst de cursor één teken naar links in het veld.

[pijl naar rechts] - Verplaatst de cursor één teken naar rechts in het veld.

[pijl omlaag] - Verplaatst de cursor naar het volgende veld.

[pijl omhoog] - Verplaatst de cursor naar het vorige veld.

[Tab] - Verplaatst de cursor naar het volgende veld (dezelfde uitwerking als [pijl omlaag]).

[Backspace] - Wist het teken of de spatie links van de cursor.

[Delete] - Wist het teken of de spatie waar de cursor op staat.

[Esc] - Maakt het huidige tekstveld leeg.

[Return] - Kiest de knop met de vette rand, indien aanwezig. Een vet kader om een knop geeft aan dat dit de systeemgekozen knop is.

In sommige tekstvelden wordt de tekst door leestekens zoals punten (.) of schuine strepen (!) gescheiden. U gaat voorbij een dergelijk teken door het betreffende teken in te tikken. Voorbeeld: een punt scheidt een bestandsnaam van de extensie. U gaat naar de extensie door een punt in te tikken. Als de computer informatie van de gebruiker nodig heeft, verschijnt een dialoogpaneel in het midden van de desktop. U activeert een keuze door de gevraagde informatie in te tikken of de gewenste handeling uit te voeren. Als een knop een vet kader heeft, dan toont hij de systeemgekozen waarde en kunt u in plaats van op de muisknop ook op [Return] drukken. De computer geeft soms waarschuwingen om iets onder uw aandacht te brengen. Die waarschuwingen verschijnen in een dialoogpaneel, samen met een stopsymbool, een vraagteken of een uitroepteken. Zo'n waarschuwing geeft aan dat de opgegeven opdracht verstrekkinge gevolgen heeft of dat die bewerking niet correct of niet mogelijk is. Als zo'n waarschuwing verschijnt, volg dan de aanwijzingen in het dialoogpaneel op en klik op de van toepassing zijnde knop.

Menubalk

Aan de bovenrand van de desktop bevindt zich de menubalk. Deze heeft vier koppen: Desk, File, View en Options. Achter elke kop zit een menu verborgen. Als u de muiswijzer op de betreffende kop zet, dan verschijnt het bijbehorende menu. In het menu kunt u een optie kiezen. De zwart afgebeelde opties zijn beschikbaar, dus kunnen worden gekozen. Grijs afgebeelde opties zijn niet beschikbaar en kunnen (nog) niet worden gebruikt. De meeste opties in de menu's kunt u kiezen via één enkele toetsaanslag. De toetsaanslagen staan tussen haakjes achter de opties waar ze bij horen. U hoeft alleen maar op de

betreffende toets te drukken om de optie te starten. U bespaart veel tijd als u de toetsen van de meest gebruikte opties onthoudt. Het is mogelijk de toets voor een optie te wijzigen of er een toe te wijzen aan een optie die nog geen toetsaanslag heeft.

Desk-menu

Het Desk-menu bestaat uit twee delen. Het bovenste gedeelte bevat meestal slechts één optie. Kiest u die, dan volgt informatie over de toepassing waar u mee werkt. Deze informatie kan bestaan uit een complexe reeks vensters waarin zeer gedetailleerd wordt uitgelegd hoe een programma werkt, maar ook uit één dialoogpaneel met copyright-informatie.

Het onderste gedeelte bevat de actieve desk-accessoires. Een hulpprogramma kan alleen worden geactiveerd als het tijdens het inschakelen van de computer de extensie .ACC heeft en in de hoofd-directory (root directory) van drive C staat (of op de opstartdiskette in drive A).

U kunt desk-accessoires openen vanaf de desktop en vanuit elk programma dat de menubalk weergeeft.

Als u de computer inschakelt zonder desk-accessoires, bespaart u geheugenruimte en verschijnt de desktop sneller op het scherm.

Desktop Info

Als u de optie Desktop Info kiest, verschijnt er een venster met copyright-informatie over GEM en TOS.

File-menu

Met de opties van het File-menu kunt u onder meer directory-vensters openen en sluiten, alle weergegeven bestanden en folders kiezen, een bestand of folder verwijderen, een folder aanmaken en diskettes formatteren. Hieronder wordt nader ingegaan op de afzonderlijke opties in het File-menu.

Open

De Open-optie gebruikt u voor het opstarten van een programma of het oproepen van de inhoud van een diskette, een bestand of folder, een printerikoon of de prullenmandikoon.

Kies de ikoon van het onderdeel dat u wilt openen en klik op de Open-optie in het File-menu. Afhankelijk van het geselecteerde onderdeel gebeurt er dan het volgende:

Diskette-ikoon of folder. Het directory-venster van de diskette of folder verschijnt op het scherm.

Module-ikoon (drive C) of uitvoerbaar bestand. De desktop verschijnt en het programma wordt opgestart.

Printerikoon. Er verschijnt een systeemwaarschuwing waarin wordt gemeld dat u probeert een printer te openen.

Prullenmandikoon (Trash). Er verschijnt een systeemwaarschuwing.

Gegevensbestand. Als u het programma hebt geïnstalleerd waarin het bestand is aangemaakt, start de computer eerst het programma op en laadt vervolgens het gegevensbestand. Als het programma niet is geïnstalleerd, verschijnt een dialoogpaneel waarin u moet kiezen tussen de opties Show, Print en Cancel. Show geeft de inhoud van het bestand op het scherm weer in ASCII-tekens. Print drukt de inhoud van het bestand af (als er tenminste een printer op uw systeem is aangesloten) en Cancel annuleert de opdracht.



N.B.: U kunt een onderdeel ook openen via een dubbele klik op de betreffende ikoon.

Show Information

Als u de ikoon voor een floppy disk drive, een logische drive, een bestand of een folder hebt gekozen en dan de optie Show Info kiest, dan verschijnt informatie over dat onderdeel.

Als u Show Info kiest bij een ikoon voor een floppy disk of logische drive, dan volgt het dialoogpaneel Disk Information met de volgende informatie:

Drive ID. Toont de drive-letter.

Disk Label. De naam die u aan de disk hebt toegekend. (Dit veld kan ook leeg zijn.)

Number of Folders. Het totale aantal folders op de diskette of logische drive, inclusief folders in folders.

Number of Files. Het totale aantal bestanden op de diskette of logische drive, inclusief bestanden in folders.

Bytes Used. Het aantal bytes dat door alle bestanden en folders op de diskette of logische drive in beslag wordt genomen.

Bytes Available. De geheugenruimte (aangegeven in bytes) die nog vrij is op de diskette.



N.B.: In het paneel Disk Information is het aantal gebruikte bytes en het aantal vrije bytes niet altijd exact gelijk aan de opslagcapaciteit van de diskette. De computer reserveert op de diskette namelijk blokken van een vast aantal bytes voor elk bestand, ook al is dat bestand kleiner dan het kleinste blok. De opslagcapaciteit van de diskette kunt u het best in het oog houden aan de hand van de getallen van Bytes Available in het dialoogpaneel.

Als u Show Info kiest voor een bestand of folder, verschijnt het dialoogpaneel File Information met de volgende informatie:

Path. Op de bovenste regel verschijnt het volledige pad naar het bestand of de folder. Als het pad te lang is voor één regel, dan kunt u de scroll-pijlen gebruiken om de rest van de padnaam te bekijken.

Name. De naam van de folder of het bestand. Rechts van de naam staat de cursor. Wilt u de naam van een bestand of folder wijzigen, druk dan op [Esc] om de oude naam te wissen. Tik een nieuwe naam in van maximaal acht tekens, gevolgd door een punt en een extensie van maximaal drie tekens (in het algemeen krijgen folders geen extensie).

Size. De grootte van een bestand of folder, aangegeven in bytes. De foldergrootte is het totale aantal bytes van alle bestanden in de folder.

Date. De datum waarop een bestand of folder voor het laatst werd gewijzigd.

Time. De tijd waarop een bestand of folder voor het laatst werd gewijzigd.

Number of Folders. Aantal folders in een folder. Dit is alleen van toepassing voor folders.

Number of Files. Het totale aantal bestanden in de folder, inclusief bestanden in andere folders. Dit is alleen van toepassing voor folders.

Attribute. Bepaalt de lees/schrijfkennmerken van een bestand. De twee opties zijn Read Only en Read/Write. Kies Read Only als u wilt voorkomen dat het bestand wordt gewijzigd. U kunt dat bestand dan wel inlezen of kopiëren, maar niet wijzigen of wissen. Als u Read/Write kiest, kunt u het bestand inlezen, er wijzigingen in aanbrengen of het bestand wissen. Het Attribute- veld is niet van toepassing voor folders.

Search

Met de Search-optie kunt u naar een bestand zoeken op een diskette of logische drive of in een folder. Als u Search kiest, verschijnt het dialoogpaneel Search File waarin u de naam intikt van het bestand dat u wilt zoeken. U kunt ook een gedeelte van een bestandsnaam intikken en de computer hiernaar laten zoeken. Wilt u bijvoorbeeld zoeken naar alle bestanden met de extensie .DOC, tik dan eerst een punt in, gevolgd door de extensie DOC. Search opent dan een venster met het eerste gevonden .DOC-bestand en vraagt u of u verder wilt zoeken naar het volgende bestand met die extensie, dat dan in hetzelfde venster verschijnt. Na het laatste .DOC-bestand verschijnt een melding waarin wordt aangegeven dat er geen andere .DOC-bestanden meer zijn.

Voordat u de Search-optie kiest, moet u de diskette, logische drive of folder kiezen waarin u het bestand wilt zoeken. Geeft u zelf niets op, dan zoekt Search in het actieve venster. Als er geen venster is geopend op de desktop en u hebt geen onderdeel gekozen, dan kunt u Search niet gebruiken.



N.B.: Het is mogelijk dat onderdelen door het dialoogpaneel Search worden bedekt.

Delete

De Delete-optie wist alle gekozen bestanden en folders. Als u de ikoon van een diskette of logische drive kiest en vervolgens op Delete klikt, dan worden alle bestanden en folders van die diskette of logische drive gewist. De ikoon blijft echter wel op de desktop.

Create Folder

Met de optie Create Folder maakt u een nieuwe folder in het actieve venster. Kiest u deze optie, dan verschijnt het dialoogpaneel New Folder. Tik een naam voor de folder in en klik op OK (of druk op [Return]). De nieuwe folder verschijnt in het directory-venster.



N.B.: Bepaalde tekens mogen in een foldernaam niet worden gebruikt. Onder "Bestanden en bestandsnamen" in hoofdstuk 5 vindt u een overzicht van de verboden tekens.

Close Directory

Met de optie Close Directory sluit u het bovenliggende actieve venster. Stel dat het bovenste venster bij een folder in de hoofd-directory van drive C hoort. Als u Close Directory kiest, sluit u het foldervenster, waarna het venster van de hoofd- directory verschijnt.



N.B.: U kunt een directory ook sluiten door linksboven in het venster op de close-box te klikken.

Close Top Window

De optie Close Top Window sluit het actieve venster in zijn geheel, met inbegrip van alle foldervensters en het venster van de hoofd-directory. Als vensters van andere diskettes of logische drives op de desktop zijn geopend, wordt het laatst geopende venster het actieve venster.

Bottom to Top

De optie Bottom to Top komt met name van pas als u een aantal vensters op de desktop hebt geopend die elkaar overlappen. Als u Bottom to Top kiest, wordt het onderste venster bovenaan op de stapel geplaatst en weergegeven als het actieve venster. Het huidige actieve venster wordt onderaan in de stapel geplaatst.

Select All Items

De optie Select All Items kiest alle bestanden en folders in het actieve venster, inclusief de bestanden en folders die pas zichtbaar worden als u het venster scrollt. Bestanden die niet overeenkomen met de parameters van de bestandsaanduiding worden echter niet gekozen. (Zie ook de optie Set File Mask.)



N.B.: Als de bestandsaanduiding *.* is (toon alle onderdelen), dan worden alle onderdelen gekozen, inclusief folders. Als het file-masker is ingesteld voor het tonen van een gekozen bestandsnaam en/of bestandsextensie, dan worden folders niet gekozen.

Set File Mask

Met de optie Set File Mask kunt u aangeven welk bestandstype u in het actieve venster wilt weergeven. Als u deze optie kiest, verschijnt het dialoogpaneel Set File Mask waarin u de parameters voor het bestandstype, zowel de bestandsnaam als de bestandsextensie, moet invoeren. Als u bijvoorbeeld alleen de bestanden wilt tonen waarvan de naam met "DESK" begint, druk dan op [Esc] om de naamregel te wissen. Tik dan DESK*.* in en klik op OK. Het eerste sterretje achter de bestandsnaam geeft aan dat alle bestanden moeten worden weergegeven waarvan de bestandsnaam bestaat uit DESK gevolgd door andere tekens. Het sterretje wordt ook wel een "wildcard" genoemd. De punt is het scheidingsteken tussen de bestandsnaam en de extensie. Het tweede sterretje geeft aan dat elk bestand moet worden getoond waarvan de bestandsnaam overeenkomt met de opgegeven parameters, ongeacht de extensie. Als u de bestandsaanduiding opgeeft zoals hierboven is beschreven, verschijnen bestandsnamen als DESKACC.DOC en DESKTOP.INF.

De systeemgekozen bestandsaanduiding is een sterretje voor de bestandsnaam en een sterretje voor de extensie. Dit geeft aan dat alle bestanden moeten worden weergegeven.



N.B.: Set File Mask is niet van toepassing op folders.

De voor het geopende venster gekozen parameters blijven actief zolang het venster open blijft. Als u dit venster sluit, worden alle gekozen parameters gewist.

Format Floppy Disk

Formatteren is het proces waarbij een diskette wordt voorbereid voor de opslag van data. Diskettes kunnen enkelzijdig en dubbelzijdig worden geformatteerd en reeds gebruikte diskettes kunnen opnieuw worden geformatteerd. Met TOS geformatteerde diskettes kunnen worden ingelezen door IBM PC's en daarmee compatibele computers die het besturingssysteem MS-DOS versie 3.2 of hoger gebruiken. U formatteert een diskette door die in een drive te plaatsen en de Floppy Disk-ikoon voor die drive te kiezen. Vervolgens kiest u in het File-menu de optie Format.

View-menu

Met het View-menu kunt u kiezen hoe de computer bestanden en folders weergeeft.

Bestanden en folders kunnen in de vorm van iconen of tekst worden afgebeeld. U kunt de bestanden op naam (bestandsnaam of extensie), op datum of op grootte laten sorteren. U kunt de volgorde van het overzicht wijzigen door de gewenste optie in het menu te kiezen. Een vinkje voor de optie geeft aan dat hij is gekozen.

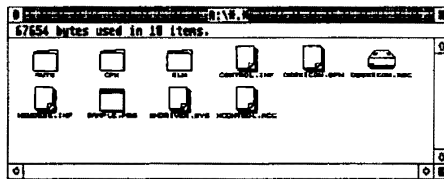
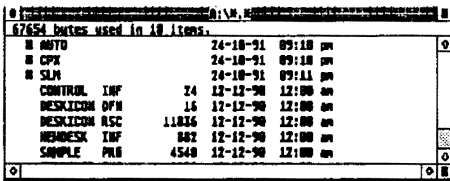
De in het View-menu gekozen opties gelden voor alle directory-vensters. Het is niet mogelijk voor het ene venster bepaalde opties te kiezen en voor het andere venster weer andere.



N.B.: Als u de desktop opslaat, worden alle in het View-menu aangebrachte wijzigingen opgeslagen in het bestand NEWDESK.INF op de opstartdisk.

Show as Icons en Show as Text

De twee onderstaande vensters tonen een directory-overzicht voor dezelfde diskette. Het eerste venster toont bestanden en folders als iconen, het tweede als tekst.



Als een directory in de vorm van iconen wordt getoond, geven verschillende iconen op het scherm de verschillende soorten onderdelen aan. Die worden horizontaal in het venster afgebeeld. U kunt de vorm van de desktop- en venster-iconen kiezen. Zie ook "Install Icon" later in dit hoofdstuk.

Als een directory in de vorm van tekst wordt getoond, verschijnt in het venster de bestandsnaam, de bestandsgrootte en de datum en tijd waarop het bestand het laatst werd opgeslagen. Als in het

tekstvenster naast het onderdeel een klein blokje wordt afgebeeld, dan betreft het een folder



N.B.: Als naast een bestandsnaam een driehoekje wordt afgebeeld, betreft het een read-only bestand.

Bestanden en folders die als tekst worden weergegeven, kunnen worden geopend, gekopieerd of gewist op dezelfde wijze als bestanden en folders die worden weergegeven met iconen.

Sorteren op naam, datum, grootte en type

Het kan voorkomen dat u een lijst van uw bestanden en folders nodig hebt die is gesorteerd in een specifieke volgorde. De folders worden groepsgewijs als eerste weergegeven, gevolgd door de bestanden (behalve als u de optie No Sort hebt gekozen). U kunt uw bestanden en folders op de volgende manieren sorteren:

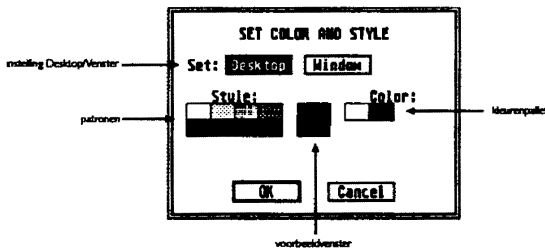
- **Sort by Name.** Sorteert bestanden en folders in alfabetische volgorde op naam.
- **Sort by Date.** Sorteert bestanden en folders in chronologische volgorde. Het laatst aangemaakte of gewijzigde bestand of folder wordt als eerste afgebeeld.
- **Sort by Size.** Sorteert bestanden en folders op basis van het aantal bytes.
- **Sort by Type.** Sorteert bestanden in alfabetische volgorde op basis van de extensie, zodat bestanden met dezelfde extensie bij elkaar komen te staan.
- **No Sort.** Sorteert bestanden en folders in de volgorde waarin het programma ze herkent.

Size to Fit

Als u de optie Size to Fit kiest, worden alle iconen vanaf de bovenzijde van het venster in horizontale rijen weergegeven. De rijen zijn niet breder dan het venster en worden automatisch aangepast als u het venster groter of kleiner maakt.

Set Color and Style

Met Set Color and Style kunt u een unieke desktop-omgeving aanmaken. Met deze optie kiest u de kleur (Color) en het patroon (Style) voor uw desktop en geopende vensters. Als u Set Color en Style kiest, verschijnt het volgende dialoogpaneel:



In het voorbeeld is het veld Desktop geaccentueerd. U kunt nu uw desktop-weergave wijzigen. Als u de vensterweergave wilt wijzigen moet u eerst het Window-veld kiezen.

Om uw desktop-omgeving aan te passen, gaat u als volgt te werk:

1. Kies het veld Desktop.
2. Klik eenmaal op het egaal zwarte vlakje onder Style.
3. Om een kleur te kiezen, plaatst u de muiswijzer op de gewenste kleur en klikt u hier eenmaal op. De gekozen kleur verschijnt in het voorbeeldvenster. (Als u een monochrome monitor hebt, klik dan eenmaal op het zwarte vlakje in het kleurenpalet.)
4. Om een patroon te kiezen, plaatst u de muiswijzer op het gewenste patroon en klikt u hier eenmaal op. Dat patroon verschijnt in de eerder gekozen kleur in het voorbeeldvenster.

5. Kies het Window-veld en herhaal de stappen 2 tot en met 4 om de kleur en/of het patroon in vensters te wijzigen.
6. Klik op OK om de gekozen opties op te slaan en het dialoogpaneel Set Color and Style te verlaten.

Options-menu

Het Options-menu bevat opties voor het opslaan van de desktop- configuratie, voor het installeren van iconen, toepassingen en apparatuur en voor het afdrukken van alles wat u op het scherm kunt weergeven. Met de optie Set Preferences kunt u bepalen of bepaalde dialoogpanelen al dan niet op het scherm verschijnen. Bovendien kunt u met deze optie de resolutie van het scherm instellen.



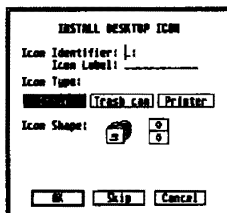
N.B: Als u de desktop opslaat, worden alle via het Options-menu aangebrachte wijzigingen opgeslagen in het bestand NEWDESK.INF op de opstartdiskette. U slaat de wijzigingen in de desktop op via de optie "Save Desktop", die later in dit hoofdstuk wordt behandeld.

Install Icon

Met de optie Install Icon kunt u de vorm van uw desktop- en venstericonen kiezen. Install Icon biedt u toegang tot het bestand DESKICON.RSC op drive C of de opstartdiskette. Dit bestand bevat een verzameling ikoonvormen waaruit u de vormen kunt kiezen die u het prettigste vindt. U kunt met de optie Install Icon ook de iconen voor de floppy disk drive en de logische drive vervangen. Als u de optie Install Icon in het Options-menu kiest, verschijnt het dialoogpaneel Select Icon Type. Kies Desktop of Window. Desktop-ikonen zijn de iconen van de apparatuur (printer, floppy disk drive, logische drive en module) en de prullenmandicoon. Venstericonen zijn iconen van folders en bestanden.

Desktop-ikoon

Als u Desktop kiest, dan verschijnt het volgende dialoogpaneel:



Om een enkele desktop-icoon te installeren, gaat u als volgt te werk:

1. Als u een icoon voor een floppy disk drive of een logische drive installeert, tik dan de drive-letter in. Druk vervolgens op [Tab].
2. Tik de naam in van de floppy disk drive of logische drive. Deze mag uit maximaal 12 tekens bestaan. Deze stap is overigens optioneel; u bent niet verplicht om namen (labels) aan de desktop-ikonen te geven.
3. Plaats de muiswijzer op de icoon die u wilt installeren: drive, prullenmand (Trash) of printer. Klik eenmaal met de muisknop.
4. Gebruik de scroll-pijlen om de verschillende iconen te bekijken. Als de gewenste icoon wordt weergegeven, klikt u op OK. Hiermee installeert u de icoon, die vervolgens op het scherm verschijnt.

Het is ook mogelijk eenzelfde icoontype toe te wijzen aan een groep desktop-onderdelen. Als u bijvoorbeeld alle logische drives wilt weergeven met de hard disk icoon, kunt u deze vorm via één handeling aan alle logische drives toe wijzen.

Daarvoor gaat u als volgt te werk

1. Kies de gewenste groep onderdelen met behulp van een elastisch kader of door middel van Shift-klikken.
2. Kies Install Icon in het Options-menu. Dan verschijnt het dialoogpaneel Install Desktop Icon, met de drive-letter, de naam en de huidige vorm van de ikoon van het eerste onderdeel uit de gekozen groep.
3. Als het Drive-veld nog niet is geaccentueerd, geef er dan een klik op om het te kiezen.
4. Ga met de scroll-pijlen naar de gewenste ikoonvorm en klik op OK om deze vorm aan het eerste onderdeel uit de groep toe te wijzen. Daarna verschijnt in het dialoogpaneel het volgende onderdeel.

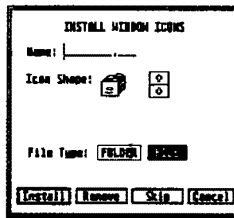


N.B.: Als voor een bepaald onderdeel de ikoon niet wilt wijzigen, klik dan op Skip zodra dat onderdeel in het dialoogpaneel wordt getoond. De huidige ikoonvorm blijft dan actief. Na het laatste onderdeel uit de groep verdwijnt het dialoogpaneel en toont de desktop de nieuwe ikonen.

Vensterikoon

In een venster kunnen onderdelen op twee manieren worden weergegeven: als tekst en als ikonen. U kunt ikoonvormen toewijzen aan onderdelen die nu in de vorm van tekst worden getoond, maar dan moet u wel eerst de optie Show as Icons in het View-menu hebben gekozen.

U kunt ikoonvormen toewijzen aan één onderdeel (bestand of folder) in een venster; aan een groep onderdelen of een aan specifiek bestandstype.



Een ikoonvorm toewijzen aan één onderdeel (bestand of folder) of aan een groep onderdelen gaat als volgt:

1. Open het venster: Kies één onderdeel of kies een groep onderdelen via een elastisch kader of Shift-klikken.
2. Kies Install Icon in het Options-menu. Dan verschijnt het dialoogpaneel Install Window Icons, met de naam van het eerste gekozen onderdeel. Afhankelijk van het type onderdeel is het veld File of Folder geaccentueerd en wordt de huidige ikoon getoond.
3. Ga met de scroll-pijlen naar de gewenste ikoon en klik op Install om deze aan het gekozen onderdeel toe te wijzen. Vervolgens verschijnt het tweede onderdeel met de huidige ikoon.



N.B.: Wilt u de ikoonvorm van een bepaald onderdeel in de groep niet wijzigen, klik dan op Skip zodra dat onderdeel wordt getoond. De huidige ikoonvorm blijft dan ongewijzigd. Als u een toegewezen ikoonvorm weer wilt verwijderen, klik dan op Remove. Dan wordt automatisch de eerdere ikoonvorm geactiveerd.

Na het laatste onderdeel uit de gekozen groep verdwijnt het dialoogpaneel en verschijnen alle nieuwe ikonen in het venster: U kunt ook een ikoon toewijzen aan een bepaald bestandstype. Nadat u dan de parameters voor een specifiek bestandstype hebt ingesteld, krijgen alle bestanden die overeenkomen met de gekozen parameters de gespecificeerde ikoonvorm. U stelt parameters in door ze in te tikken op de Name-regel in het dialoogpaneel Install Window Icons. (Zie ook "Set File Mask".)

Om een ikoon aan een specifiek bestandstype toe te wijzen, gaat u als volgt te werk

1. Open het venster en kies Install Icon in het Options-menu. Kies in het dialoogpaneel het Window-veld om het dialoogpaneel Install Window Icons te openen.
2. Tik * in, gevolgd door de extensie (bijvoorbeeld *.FNT).
3. Ga met de scroll-pijlen naar de gewenste icoon. Klik op Install om deze icoon toe te wijzen aan de bestanden met de opgegeven parameters. Het dialoogpaneel verdwijnt weer en alle bestanden die overeenkomen met de geselecteerde parameters worden weergegeven met de nieuwe icoon.

Naam en drive-letter van icoon wijzigen

Voor het invoeren van een nieuwe naam en letter gaat u als volgt te werk

1. Kies de icoon die u wilt wijzigen en kies uit het Options- menu de optie Install Icon. Het dialoogpaneel Install Icon verschijnt.
2. Tik de nieuwe drive-letter in en druk op [Tab]. Wilt u de letter niet wijzigen, druk dan alleen op [Tab] om door te gaan naar regel Icon Label.



N.B.: De letters A en B zijn gereserveerd voor floppy disk drives en de kleine letter c is gereserveerd voor de modulesleuf. De hoofdletters C tot en met P kunnen worden gebruikt voor logische drives.

3. Druk op [Esc] om de naam op de regel Icon Label te wissen en tik de nieuwe icoonnaam in (maximaal 12 tekens). Klik vervolgens op OK.

Geïnstalleerde printericoon

Met een geïnstalleerde printericoon kunt u bestanden afdrukken op dezelfde wijze als met de Print-optie in het dialoogpaneel Show/Print. Sleep de bestanden die u wilt afdrukken naar de printericoon. Als er een printer op uw systeem is aangesloten, wordt de informatie uit het bestand naar de printer gestuurd. Bij sommige bestanden wordt alleen gecodeerde of onvolledige informatie afgedrukt.

Na het installeren van een printericoon kunt u die opslaan met de optie Save Desktop. Als u de volgende keer uw computer inschakelt, verschijnt die icoon op de desktop.

Install Application

Met de optie Install Application kunt u:

- Een toepassing koppelen aan gegevensbestanden met een bepaalde extensie. U kunt een gegevensbestand dan rechtstreeks openen zonder vooraf de toepassing te starten.
- Een autoboot-status toewijzen aan een toepassing zodat deze automatisch wordt gestart als u de computer inschakelt.
- Een functietoets toewijzen aan een toepassing zodat u de toepassing via die toets kunt opstarten.
- Bepalen welke directory standaard gebruikt moet worden voor een bepaalde toepassing. Die toegewezen directory krijgt voorrang op de systeemwaarden die zijn ingesteld bij Desktop Configuration.
- Het volledige pad of de bestandsnaam van een toepassing opgeven. Deze specificatie krijgt voorrang op de systeemgekozen waarden die zijn ingesteld bij Desktop Configuration.
- Argumenten aan programma's toewijzen.

Argumenten

Als u een programmabestand opent, geeft u aan dat de computer de instructies in dat bestand moet opvolgen tot u het programma weer verlaat. Soms is het nodig het programma extra informatie te geven, zoals wat er moet gebeuren met een gegevensbestand. Deze extra informatie wordt ook wel een argument genoemd.

De meeste programma's beschikken over mogelijkheden voor het invoeren van argumenten, zoals een Open File-optie in een tekstverwerkingsprogramma. Als u de naam van een bestaand gegevensbestand invoert op de Arguments-regel en u hebt de invoerparameters zodanig ingesteld dat het programma het bestand kan vinden, dan wordt het gegevensbestand automatisch geopend als u het

tekstverwerkingsprogramma opstart. Tenzij u vrijwel exclusief met één gegevensbestand werkt, maken andere opties (zoals het koppelen van een toepassing aan een type gegevensbestand) dergelijke argumenten onhandig en onnodig.

Argumenten worden met name gebruikt bij utiliteiten waarvoor complexe extra instructies nodig zijn, zoals een codevolgorde om te bepalen in welk deel van het RAM de programmacode moet worden opgeslagen. Gedetailleerde informatie over de benodigde argumenten en de correcte syntaxis voor deze argumenten vindt u in de documentatie bij het programma.

Als u het dialoogpaneel Install Application opent, staat de cursor al op de Arguments-regel. Tik de argumenten in en druk op [Return]. Vergeet niet om het argument op te slaan met de optie Save Desktop, omdat dit anders wordt gewist als u de computer uitschakelt.

Documenttype aan toepassing koppelen

Als u met een gegevensbestand wilt gaan werken, moet u normaal gesproken eerst een toepassing openen die het type gegevens in het bestand kan verwerken. Vervolgens kunt u het gegevensbestand vanuit de toepassing openen. Als u probeert een gegevensbestand rechtstreeks vanuit een venster te openen, dan volgt een melding die aangeeft dat u het bestand alleen kunt bekijken of afdrukken. Het dialoogpaneel biedt ook de keuze Cancel. Het is echter niet mogelijk de gegevens in het bestand te wijzigen. Met de optie Install Application kunt u echter een type gegevensbestand (aangegeven door de gemeenschappelijke bestandsextensie) aan een toepassing koppelen. Kies het bestandstype dat door die toepassing het meeste wordt gebruikt. Nadat u de toepassing aan het documenttype hebt gekoppeld, laadt de computer automatisch eerst de toepassing als u het gegevensbestand opent.



N.B.: Let op dat u aan een toepassing de juiste directories en parameters toewijst als u aan die toepassing een documenttype koppelt. Dit is met name van belang als u een toepassing opent vanaf de icoon op de desktop. Raadpleeg de documentatie van het programma voor nadere informatie over de juiste systeemgekozen directories en parameters.

U gebruikt Install Applications om een toepassing aan een type gegevensbestand te koppelen:

1. Open het venster met de toepassing waaraan u een documenttype wilt koppelen. Kies de gewenste toepassing en kies dan de optie Install Application in het Options-menu. De naam van de gekozen toepassing verschijnt in het dialoogpaneel Install Application.



N.B.: Het is ook mogelijk meerdere toepassingen tegelijk te kiezen. Kies alle toepassingen die u wilt installeren en open het dialoogpaneel Install Application. Na de installatie van de eerste toepassing verschijnt de naam van de tweede gekozen toepassing enz.

2. Druk op [Tab] om de cursor naar de regel Document Type te verplaatsen. Tik de extensie in van het bestandstype dat u aan de gekozen toepassing wilt koppelen.

3. Kies het juiste type toepassing (Application Type).

4. Kies een systeemgekozen directory en parameter. (Zie ook "Systeemgekozen directory kiezen" en "Parameter kiezen".)

5. Klik op Install om de gekozen instellingen in te voeren.



N.B.: Als u een aantal toepassingen installeert, kunt u op Skip klikken om de toepassing op de regel "Application name" over te slaan. De huidige instelling voor die toepassing blijft dan behouden.

Systeemgekozen directory kiezen

Elk programma dat gebruik maakt van ondersteunende bestanden (zoals resource-bestanden of help-bestanden) moet op een specifieke wijze naar deze bestanden kunnen zoeken. Desktop Configuration bepaalt in welke directory wordt gezocht. In deze directory zoekt het programma toegang tot de bestanden, indien het ervan uitgaat dat die niet zijn geïnstalleerd. Als u een directory aan een specifieke toepassing toewijst met de optie Install Application, wordt de instelling van Desktop Configuration voor die toepassing genegeerd.

U kunt de systeemgekozen directory instellen op Top Window (actief venster) of Application (de directory waarin het programma staat). Sommige programma's zoeken alleen naar bestanden in de systeemgekozen directory. Kies voor deze programma's de optie Top Window en zorg dat het programmapbestand en alle ondersteunende bestanden zich in het actieve venster bevinden.

Parameter kiezen

Voordat een geopende toepassing een gegevensbestand kan gebruiken, moet de toepassing dit bestand eerst vinden en openen. Bij de meeste programma's kunt u in alle bestaande directories zoeken om het gewenste bestand te lokaliseren en te openen. Deze programma's zijn niet ingesteld om op een specifieke locatie naar een bestand te zoeken. Klik op de optie Full Path en gebruik de gehele padnaam om het bestand te openen.

In andere programma's is al een deel van een pad voorgeprogrammeerd. Dit betekent dat het programma een gedeelte van het pad invult als het naar een bestand zoekt. Een gedeeltelijke padnaam bestaat uit een drive-letter en alle directories die van toepassing zijn. Om naar het bestand te zoeken hoeft u alleen nog de bestandsnaam en de extensie in te tikken. Het programma kan de bestanden alleen vinden als alle bestanden in de opgegeven directory staan. Raadpleeg de documentatie bij het programma voor het systeemgekozen pad en zorg dat al uw gegevensbestanden in de juiste directory staan.

Probeer altijd eerst de optie Full Path. Als dit niet werkt, probeer dan andere combinaties tot u er een vindt die van toepassing is op uw programma.

Toepassing installeren die met functietoets te openen is

U kunt elk uitvoerbaar programma zodanig installeren dat het kan worden geopend met een functietoets ([F1] tot en met [F10]). U kunt op deze wijze maximaal 20 programma's installeren. Gebruik [F1] t/m [F10] voor de eerste tien programma's en [Shift] [F1] t/m [Shift] [F10] voor de programma's 11 tot en met 20.

Nadat u een functietoets aan een programma hebt toegewezen, hoeft u alleen nog op deze toets te drukken om dat programma te starten. Het programma kan alleen op deze wijze worden geopend vanaf de desktop. Als u eenmaal in een programma werkt, voeren de functietoetsen de taken uit die er in dat programma aan zijn toegewezen. U wijst een functietoets als volgt aan een toepassing toe:

1. Kies de toepassing.
2. Klik op Install Application in het Options-menu.
3. Druk tweemaal op [Tab] om de cursor te verplaatsen naar de regel "Install as".
4. Tik het nummer in van de functietoets die u aan de toepassing wilt toewijzen.
5. Klik op Install.

Toepassing installeren met autoboot of normaal opstarten

Als u vrijwel altijd met één specifieke toepassing werkt (zoals een database, een tekstverwerkingsprogramma of een grafisch programma), dan kunt u aan die toepassing de autoboot-status toekennen. Het programma wordt in dat geval na het inschakelen van de computer automatisch opgestart.

Volg de onderstaande aanwijzingen om een toepassing te installeren met autoboot of om een toepassing terug te zetten in de normale status:

1. Kies de ikoon of de naam van de toepassing die u wilt installeren met autoboot en klik op Install Application in het Options-menu. Het dialoogpaneel Install Application verschijnt.
2. Klik op het Auto-veld bij Boot Status. (Als u de normale opstartstatus weer wilt instellen, klik dan op het Normal-veld.)
3. Klik op het gewenste veld bij "Application type".
4. Klik op Install of druk op [Return].

Vergeet niet de ingestelde opstartstatus op te slaan met de optie Save Desktop, omdat deze anders wordt gewist als u de computer uitschakelt. De eerstkomende keer dat u de computer inschakelt, wordt de opgeslagen opstartstatus geactiveerd.

Install Devices

De optie Install Devices installeert iconen voor alle partities op de hard disk van correct geconfigureerde apparatuur. De optie installeert eveneens een module-icoon als er bij het opstarten een module in de modulesleuf is geplaatst.

U gebruikt Install Devices als volgt:

1. Klik op de optie Install Devices in het Options-menu om de iconen van alle geconfigureerde apparaten op de desktop weer te geven. Elke icoon heeft een unieke drive-letter en de naam DEVICE.



N.B.: U kunt de vorm van deze desktop-iconen niet wijzigen. Zie "Install Icon"

2. Sleep de desktop-iconen met de muis naar de gewenste locatie. Kies de optie Save Desktop in het Options-menu en klik op OK in het dialoogpaneel.

De Save Desktop-optie slaat uw desktop-configuratie op in het bestand NEWDESK.INF. Dit bestand bevat informatie over de iconen en over hun plaats op de desktop. Zie "Save Desktop" voor meer informatie.

Remove Desktop Icon

Het verwijderen van een icoon gaat als volgt:

1. Klik op de icoon die u wilt verwijderen.
2. Kies Remove Desktop Icon in het Options-menu. De icoon verdwijnt vervolgens van de desktop.



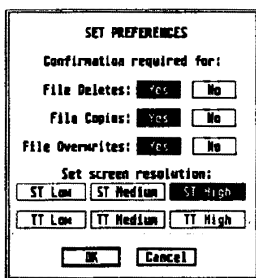
N.B.: Als de gekozen icoon bij een gegevensbestand of een toepassing hoort, dan volgt een dialoogpaneel met de vraag of u het bestand wilt wissen of alleen de icoon wilt verwijderen.

Als u de icoon van een hard disk verwijdert, blijft de informatie uit die logische drive wel op de hard disk staan. Om weer toegang tot deze informatie te verkrijgen installeert u een nieuwe icoon voor de logische drive of drukt u op [Alternate] en op de drive-letter

Set Preferences

Met de optie Set Preferences kunt u bepalen of er dialoogpanelen op het scherm verschijnen als u een bestand kopieert, verplaatst, wist of overschrijft. Bovendien kunt u met deze optie de schermresolutie instellen.

Als u deze optie kiest, verschijnt het onderstaande dialoogpaneel:



Alleen bij TT030/TOS 3.06

Als u op Yes klikt, verschijnt er een dialoogpaneel telkens wanneer u een bestand wist, kopieert of overschrijft (afhankelijk van de door u gekozen optie). In zo'n dialoogpaneel wordt u gevraagd de

opdracht te bevestigen of te annuleren. Deze extra bevestiging kan voorkomen dat belangrijke gegevens per vergissing worden gewist of overschreven. Kiest u No, dan slaat u deze stap over en vraagt het systeem niet om een extra bevestiging.



N.B.: Vergeet niet uw desktop op te slaan om wijzigingen te behouden die u in het dialoogpaneel Set Preferences hebt opgegeven voor extra bevestiging van opdrachten. Verandert u de schermresolutie, dan zal de computer "warm" opstarten. Als u de andere wijzigingen niet vooraf hebt opgeslagen, dan gaan die door de warme start meteen verloren.

Met de optie Set Screen Resolution kunt u de resolutie van uw monitor instellen.

STE/MEGA STE/TT Grafische Modi

Resolutie	Palet	Kleuren op scherm
ST Low (320 x 200)	4096	16
ST Medium (640x 200)	4096	4
ST High (640 x 400)	4096	2
*TT Low (320 x 480)	4096	256
*TT Medium (640 x 480)	4096	16
*TT High (1280 x 960)	—	Mono

* Alleen op TT030/TOS 3.06, TT-high kan alleen op een hoge resolutie grootbeeldmonitor gebruikt worden

U kunt de resolutie ST High alleen gebruiken als u over een monitor met hoge resolutie beschikt. Klik op OK (of druk op [Return]) om de instellingen te bevestigen. Vergeet niet dat de computer direct na het wijzigen van de schermresolutie opnieuw zal opstarten. Daarna zijn de gekozen instellingen actief.

Read.INF File

U kunt meerdere bestanden met desktop-informatie op de hard disk opslaan, die elk andere informatie bevatten, zoals geïnstalleerde desktop-ikonen en hun locatie of alle opties in de menu's View en Options. Met de optie Read.INF File kunt u naar een andere desktop-omgeving gaan zonder bestanden over te dragen of de computer opnieuw te starten.

Het systeemgekozen bestand NEWDESK.INF bevindt zich in de hoofd- directory van drive C. U kunt de andere bestanden met desktop- informatie noemen zoals u wilt, maar ze moeten wel de extensie .INF hebben. Met de optie Read.INF File kunt u aangeven dat de computer informatie moet inlezen uit een specifiek bestand met desktop- informatie. U gaat hiervoor als volgt te werk

1. Kies in het Options-menu de optie Read.INF File. Op het scherm verschijnt het dialoogpaneel "Select an INF File".
2. Kies het gewenste bestand met desktop-informatie en klik op OK of druk op [Return]. De nieuwe informatie wordt nu door de computer ingelezen.



N.B.: Als u het huidige bestand NEWDESK.INF wilt opslaan alvorens de optie Read.INF te gebruiken, wijzig dan gewoon de naam van het huidige bestand NEWDESK.INF. Hierdoor kunt u de desktop opslaan zonder de huidige instelling te verliezen.

Desktop Configuration

Met het dialoogpaneel Desktop Configuration kunt u voor alle toepassingen de systeemgekozen directory en parameters instellen. Tevens kunt u door de toegewezen functietoetsen scrollen en een specifieke toetsaanslag toewijzen aan een menu-optie. In het dialoogpaneel Desktop Configuration

wordt ook aangegeven hoeveel RAM nog vrij is.



De meeste toepassingen maken gebruik van de systeemgekozen directory en van de invoerparameters die in het dialoogpaneel Desktop Configuration zijn aangegeven. Uitzonderingen hierop vormen de toepassingen waaraan u een specifieke systeemgekozen directory en invoerparameters hebt toegewezen in het dialoogpaneel Install Applications. U vindt meer informatie over het instellen van een systeemgekozen directory en invoerparameters onder "Install Applications". Op de regel onder Function-key Assignments kunt u de volledige padnaam laten verschijnen van elk programma waaraan een functietoets is toegewezen. Gebruik de scroll-pijlen naar links en naar rechts om verborgen gedeeltes van de padnaam zichtbaar te maken en de scroll-pijlen naar boven en naar onder om de toegewezen functietoetsen te doorlopen. Alle menu-opties kunnen worden vervangen door een toetsaanslag. Dan hoeft u een programma niet via de menubalk te kiezen, maar kunt u het via één toetsshandeling starten. Met de pijlen naar boven en naar onder bij de optie Define Single Keystroke doorloopt u de lijst met menu-opties en de hieraan toegewezen toetsen. Om de toets bij een optie te wijzigen, tikt u een andere toets in achter het woord Key. Als u alle toetsaanslagen wilt wissen, klikt u op Clear All. Achter de aanduiding System Free Memory is aangegeven hoeveel bytes RAM er vrij zijn. Klik op OK als u klaar bent met het aanbrengen van wijzigingen en sla de instellingen op met de optie Save Desktop. Als u dit niet doet, gaan alle instellingen verloren wanneer u de computer uitschakelt.

Save Desktop

U kunt desktop-ikonen en vensters naar eigen voorkeur rangschikken. Zo kunt u bijvoorbeeld de prullenmandikoon verplaatsen, de disk-ikonen horizontaal naast elkaar plaatsen of het opstartscherm weergeven met verschillende open vensters. Met behulp van de optie Save Desktop kunt u de aangebrachte desktop- wijzigingen vervolgens permanent opslaan. Save Desktop slaat ook de keuzes op die u in de menu's Options en View maakt. De opgeslagen configuraties en menu-opties bevinden zich in een bestand NEWDESK.INF op de opstartdiskette of in de hoofd-directory op de hard disk. Sleep de disk- en prullenmandikonen naar de gewenste positie op de desktop als u die anders wilt indelen. U kunt alle vensters sluiten om met een lege desktop te beginnen. Bij het indelen van de desktop is het raadzaam de prullenmandikoon niet te dicht bij de ikonen voor disk drives te plaatsen. Dit voorkomt dat u per ongeluk bestanden naar de prullenmand sleept in plaats van naar een ikoon van een disk drive of logische drive. Rangschik directory-vensters op de desktop door ze te openen, te verplaatsen en de grootte te veranderen. U kunt op de desktop met maximaal zeven tegelijk geopende directory-vensters werken. Geef in het View-menu aan hoe u onderdelen (folders en bestanden) wilt weergeven (als tekst of ikonen) en sorteren (op naam, datum, grootte of type). Als u onderdelen in de vorm van tekst weergeeft, dan kunt u het venster smaller maken zodat alleen de naam en de extensie worden getoond. Als u de desktop opslaat terwijl bepaalde vensters nog geopend zijn, dan verschijnen deze vensters op dezelfde wijze op de desktop als u de computer weer inschakelt. Het venster dat bij het opslaan actief was, is ook weer actief als u de computer opnieuw inschakelt. De grootte en positie van gesloten vensters worden ook opgeslagen als u de optie Save Desktop kiest. Als u een venster opnieuw opent, verschijnt het met de grootte en op de positie die het had toen het de laatste maal geopend was.

Print Screen

De optie Print Screen dient voor het afdrucken van de scherm inhoud. Alle op het scherm getoonde informatie wordt ook afgedrukt.

Deze optie werkt alleen als u een grafische printer op het systeem hebt aangesloten en die printer vooraf via het Control Panel hebt ingesteld. Als u een Atari SLM-laserprinter gebruikt, moet het programma SDUMPPRG in de Auto-folder op de opstartdiskette staan. Schakel de printer in, stel het scherm in zoals u het wilt afdrucken en klik op de optie Print Screen.

BLITTER (alleen bij de STE/MEGA STE)

De BLITTER coprocessor-chip in de MEGA STE verhoogt de snelheid waarmee tekst en grafische informatie op het scherm wordt weergegeven. Deze chip kunt u in- en uitschakelen via de optie BLITTER in het Options-menu. Als naast de optie een vinkje staat, is de BLITTER ingeschakeld. Zonder vinkje is de chip uitgeschakeld. Meestal is het handig de BLITTER-chip te activeren, omdat de beeldopbouw dan sneller verloopt. Het komt echter soms voor dat bepaalde toepassingen te snel (of helemaal niet) draaien als de chip is geactiveerd. In dat geval moet BLITTER worden uitgeschakeld voordat de toepassing wordt opgestart.

Cache (alleen bij de TT030)

Een CPU cache is een speciaal geheugen waarin veelgebruikte gegevens uit gegevensbestanden en programma's worden opgeslagen. Dit verkort de toegangstijd, aangezien de computer de gegevens in het cache-geheugen bewaart en ze niet uit het ROM of RAM hoeft op te halen. U schakel dit geheugen in en uit via de Cache-optie in het Options-menu. Als de optie wordt voorafgegaan door een vinkje, is het cache-geheugen geactiveerd. Ontbreekt dit vinkje, dan is het uitgeschakeld. In de meeste gevallen kunt u het best met een ingeschakeld cache-geheugen werken, omdat de informatie dan sneller wordt verwerkt. Sommige programma's bevatten echter code waarmee tijdens de uitvoering van het programma wijzigingen in het programma zelf worden aangebracht. In sommige gevallen werkt dat proces niet goed bij een ingeschakeld cache-geheugen. Merk u dat een programma niet werkt, schakel dan het cache-geheugen uit en probeer het opnieuw.

Appendix A

TOS 2.06/3.06 biedt nu de mogelijkheid om é, Ò, Á, etc. rechtstreeks in een tekst op te nemen. Dit gaat op de volgende wijze:

1. Houdt de <ALT> toets ingedrukt.
2. Type op het numerieke gedeelte de gewenste ASCII-code in (é=130).
3. Laat de <ALT> toets los.
4. Het gevraagde teken staat nu in de regel.

Ç = 128	à = 129	é = 130	â = 131	ë = 132	à = 133
ä = 134	ç = 135	ê = 136	ë = 137	è = 138	í = 139
î = 140	ï = 141	Ë = 142	À = 143	É = 144	ë = 145
Æ = 146	ð = 147	è = 148	ò = 149	Ò = 150	ù = 151
ƒ = 152	Ó = 153	Û = 154	ç = 155	É = 156	Û = 157
B = 158	ƒ = 159	á = 160	í = 161	è = 162	ú = 163
â = 164	Ñ = 165	â = 166	í = 167	é = 168	í = 169
— = 170	¼ = 171	¼ = 172	í = 173	é = 174	í = 175
ä = 176	ö = 177	ø = 178	í = 179	è = 180	CE = 181
À = 182	À = 183	Ö = 184	— = 185	— = 186	† = 187
¶ = 188	© = 189	© = 190	— = 191	— = 192	† = 193
× = 194	כ = 195	ג = 196	ד = 197	— = 198	ו = 199
ז = 200	ח = 201	ט = 202	י = 203	כ = 204	ז = 205
ח = 206	ג = 207	ט = 208	ע = 209	ט = 210	ז = 211
ק = 212	ר = 213	ש = 214	ח = 215	ז = 216	ר = 217
□ = 218	ה = 219	ש = 220	ש = 221	— = 222	∞ = 223
α = 224	β = 225	γ = 226	π = 227	Σ = 228	σ = 229
μ = 230	τ = 231	δ = 232	θ = 233	Ω = 234	σ = 235
φ = 236	φ = 237	Ε = 238	∩ = 239	≡ = 240	± = 241
λ = 242	ζ = 243	∩ = 244	∩ = 245	± = 246	± = 247
· = 248	· = 249	∩ = 250	∩ = 251	± = 252	± = 253
∩ = 255	∩ = 255				



DEALER INSTRUCTIE VOOR INSTALLATIE VAN TOS 2.06/3.06

**N.B. TOS 2.06/3.06 MOET WORDEN GEINSTALLEERD DOOR EEN
ERKENDE DEALER OF SERVICE CENTER.**

1040STE (TOS 2.06)

1. Verwijder de spanningskabel.
2. Open de kast van de computer.
3. Localiseer de ROMS en verwijder deze (onder de diskdrive).
4. Plaats de ROM met EE op U102 en EO op U103
5. Sluit de kast.

◆ N.B. De uitsparingen van de ROMs moeten in dezelfde richting staan als aangegeven op het moederboard!!!
Indien de 1040STE is voorzien van EPROMS (32 pins) behoeft er geen modificatie plaats te vinden. Indien er ROMs aanwezig zijn moet W102 en W104 gewijzigd worden. Deze staan dan gejumperd op 2 en 3. W102 en W104 moeten beide op 1 en 2 komen te staan.

MEGASTE (TOS 2.06)

1. Verwijder de spanningskabel.
2. Open de kast van de harddisk.
3. Localiseer de ROMS en verwijder deze (onder de harddisk).
4. Plaats de ROM met EE op U206 en EO op U207
5. Sluit de kast.

◆ N.B. De uitsparingen van de ROMs moeten in dezelfde richting staan als aangegeven op het moederboard!!!

TT030 (TOS 3.06)

1. Verwijder de spanningskabel.
2. Open de kast van de harddisk.
3. Localiseer de ROMS en verwijder deze (onder de harddisk).
4. Plaats de ROM met 1929 op U601, 1930 op U602, 1931 op U603 en 1932 op U604
5. Sluit de kast.

◆ N.B. De uitsparingen van de ROMs moeten in dezelfde richting staan als aangegeven op het moederboard!!!. Indien de TT is voorzien van een metalen shielding, dan moet de gehele kast gedemonteerd worden.

The logo for Atari Museum NL is located in the top center of the page. It consists of a dark grey rectangular background. On the left side of this background is a stylized Atari logo, which is a vertical line with a triangle pointing downwards, colored in a gradient from yellow to blue. To the right of the logo, the text "ATARI" is written in a bold, white, sans-serif font, and "MUSEUM.NL" is written below it in a smaller, white, sans-serif font.

ATARI
MUSEUM.NL