

## **Commedia Support STartup**

is een produkt van MOBZsystems Inc. en Commedia. Alle programma's (behalve STARTGEM) en documentatie geschreven door Markus The/MOBZsystems. Alle rechten voorbehouden.

(c) Markus The/MOBZsystems 1987,88

1St Word Plus: (c) GST Software

DBMAN: (c) VersaSoft

WordPerfect: (c) WordPerfect Corporation

Degas, Degas Elite: (c) Batteries Included

ATARI, TOS, 260ST, 520ST, 1040ST, ST, STF, STFM en Mega ST zijn geregistreerde handelsmerken van Atari Corp.

GEM is een geregistreerd handelsmerk van Digital Research Inc.

Uitgegeven door:

***Com Media***  
Leidsekade 98  
**1017 PP AMSTERDAM**  
Tel.: 020 - 23 17 40

## Commedia Support STartup - Inhoud

### Voorwoord

### Inleiding

#### Deel I: **Algemene Inleiding**

#### Deel II: **Beschrijving van de accessories van Commedia Support**

KEYBOARD Keyboard Editor

DISKUTIL Disk Utilities

DIAL Phone Dialler

SCREEN2 2nd Screen

TIMEKEEP Time Keeper

#### Deel III: **Beschrijving van de Auto-programma's van Commedia Support**

ACCSETUP Accessory Setup

LOADKBD Keyboard Loader

DESKREAD Desktop Reader

PICTDUMP Picture Dump

DARK Screen Saver

RAM Ram Disk

STARTGEM Public Domain GEM-startprogramma

#### Deel IV: **Beschrijving van de utilities van Commedia Support**

FOLDSORT Folder Sort

DISKCOPY Disk Copier

DISKMENU Disk Menu (+ MAKEMENU)

FILECOPY File Copier

COMMEDIT Commedia Support Editor

#### Deel V: **Installatie**

## Voorwoord

De Atari ST is een krachtige, veelzijdige computer. Enige tijd lang heeft het er naar uitgezien, dat de professionele programma-makers dat niet wilden geloven. Goede, al of niet zakelijke software voor de ST bleef maar steeds uit, een paar uitzonderingen daargelaten. Maar tegenwoordig is dat geen probleem meer: de programma-bibliotheek van de ST is groot en groeit met de dag.

Een belangrijk deel van die collectie wordt gevormd door de *gebruiksprogramma's*: Tekstverwerkers, dataverwerking, spreadsheets. Maar ook: teken- en ontwerpprogramma's, tot animatie aan toe en, niet te vergeten: Desktop Publishing. Deze programma's maken de ST nuttig en bruikbaar voor een hele reeks verschillende toepassingen.

Toch kan het gebeuren, dat een programma weliswaar doet wat het zou moeten doen (tekstverwerken bijvoorbeeld), maar dat er toch nog wat wensen overblijven. Bijna geen enkel programma kan even tussendoor een bestand van de diskette verwijderen, om wat ruimte te maken. Of, sterker nog: een hele diskette formatteren. En een scherm-beeld kan bijvoorbeeld wel afgedrukt worden op de printer (met Alt-HELP) maar niet opgeslagen op diskette.

Gelukkig kent de ST *Desktop Accessories* en *Auto-programma's* - en daarmee zijn dit soort problemen prima op te lossen.

Dit pakket, *Commedia Support*, bestaat uit een aantal van die accessoires en programma's, die stuk voor stuk hun nut bewezen hebben. Ze zijn namelijk (bijna) allemaal al eens verschenen in het Public Domain. In die versie mochten ze gratis (en *alleen* gratis) verspreid worden. Dat geldt *niet* voor de versies in dit pakket: deze zijn vernieuwd en vertaald en bovendien zijn ze voorzien van een handleiding (deze dus). Daarnaast heeft iedere geregistreerde eigenaar van Commedia Support recht op *updates*: vernieuwde versies zullen tegen kostprijs geleverd worden. Natuurlijk beantwoordt Commedia ook eventuele vragen over Commedia Support.

## **Inleiding**

Deze handleiding heeft twee doelen. Het eerste is, een algemene uitleg te geven van de verschijnsels Desk Accessory, Auto-folder en Auto-programma. Daarbij komt bijvoorbeeld ook aan bod hoe zo'n Auto-folder gemaakt of veranderd moet worden. Dit alles in deel I van deze handleiding.

Het tweede doel is de beschrijving van elk van de programma's en accessoires in het Commedia Support-pakket. Alle mogelijkheden van deze programma's worden besproken, maar bijvoorbeeld ook, hoe ze het best gebruikt kunnen worden en eventueel: in welke combinaties.

Deel II van deze handleiding behandelt de accessoires van Commedia Support.

In deel III worden de AUTO-programma's behandeld.

Deel IV gaat over de *utilities*, handige programma's die niet per se in de AUTO-folder geplaatst hoeven te worden.

En deel V, tenslotte, behandelt de installatie van Commedia Support Startup.

## Deel I: Algemene Inleiding

### Voorkennis

Voordat u deze handleiding doorleest en Commedia Supportoptimaal kunt gebruiken, is het minimaal nodig dat u de gebruikershandleiding bij uw ST hebt gelezen. U moet bijvoorbeeld weten hoe u een bestand moet kopiëren of van een andere naam kunt voorzien en hoe u een diskette formatteert. Maar ook, wat een bestand is, of wat een folder is. Daarnaast is het handig als u met minstens een pakket vertrouwd bent, bijvoorbeeld First Word Plus.

### Terminologie

In deze handleiding zullen we verschillende synoniemen door elkaar gebruiken. Met de woorden *bestand* en *file* wordt hetzelfde bedoeld, evenals met *folder* en *directory*. Het *opslaan op diskette* wordt *wegschrijven* genoemd, of *saven*. Ook *inladen* en *opvragen*, evenals *loaden*, betekenen hetzelfde.

Verder worden de knoppen op het toetsenbord consequent *toetsen* genoemd, terwijl de knoppen ("buttons") in waarschuwingen en meldingen altijd *knoppen* genoemd worden.

### Wat zijn accessories?

De ST kent twee soorten programma's. De ene soort maakt gebruik van de typische WIMP-omgeving (WIMP staat voor "Windows, Icons, Mouse and Pull-down-menu's") van de ST. Dat betekent, dat het programma een menu-balk heeft en/of met vensters werkt. De achtergrond is meestal grijs (voor hoge resolutie) of groen (voor middel- en hoge resolutie). Deze programma's worden GEM-programma's genoemd. De laatste drie letters van hun naam *moeten* PRG zijn, of een enkele keer ook APP. Voorbeelden zijn WORDPLUS.PRG en OUTPUT.APP.

De andere soort, de *TOS-programma's*, kenmerkt zich door zwarte tekst op een witte achtergrond en de afwezigheid van alle mooie ST-eigenschappen: geen menu's, geen vensters en vaak zelfs geen muis. Deze programma's hebben een naam die eindigt op TOS of TTP, zoals DUMP.TTP of RAMDISK.TOS. Soms eindigt hun naam, niet helemaal correct dus eigenlijk, toch op PRG.

Bij alle menu-gestuurde GEM-programma's is het meest linkse menu bijna hetzelfde. De titel kan iets verschillen: de meeste programma's hebben er 'Desk' staan, maar sommige laten er het Atari-logo zien. De eerste keuze is vaak 'About ...' en levert een korte copyright-melding op als hij aangeklikt wordt. De ruimte daaronder is gereserveerd voor maximaal zes andere menu-keuzes. Als er zo'n keuze aanwezig is, staat er onder de eerste 'About ...'-keuze een scheidslijn van grijze '-'-tekentjes. De overige zes zijn al of niet bezet en *komen in elk programma terug*. Dit zijn de accessory-keuzes.

Accessories zijn kleine programma's, die zichzelf 'in het menu zetten'. Als hun menu-keuze aangeklikt wordt, worden ze *geactiveerd* en doen dan iets. Wat precies, hangt af van het accessory: het is per slot van rekening een klein programma. Het accessory is altijd aanwezig en kan op ieder moment worden opgeroepen - als er tenminste een menubalk op het scherm staat. En dat is bij TOS-programma's dus niet het geval; bij de overgrote meerderheid van de GEM-programma's wel.

Dit betekent, dat er op de ST maximaal 6 programma's geladen kunnen zijn, *naast het hoofdprogramma*. In principe zou het dus mogelijk zijn, een complete tekstverwerker te schrijven, die zich als accessory installeert. Er verschijnt dan een menu-keuze in het linker menu en als die wordt gekozen start de tekstverwerker op - zonder dat hij van diskette gelezen moet worden! Het is dan zelfs mogelijk, om *vanuit een ander programma* de tekstverwerker op te starten. Stel dat u bezig bent uw boekhouding bij te houden - per computer uiteraard. Als de telefoon gaat en u moet even snel een briefje typen, dan zou u dat kunnen doen door even het accessory te activeren (zijn menu-keuze aanklikken) en de brief op te stellen. Als u dan de tekstverwerker (het accessory dus) weer verlaat, kunt u verder met de boekhouding *waar u het laatst gebleven was!*

Helaas zou een dergelijke oplossing weliswaar erg handig zijn, maar niet erg efficiënt. Omdat accessories permanent aanwezig zijn, nemen ze ook voortdurend geheugen in beslag. En voor een tekstverwerker als First Word Plus moet u toch al gauw zo'n 200 Kilobyte van uw geheugenruimte opofferen. Op een Mega ST zou dat nog wel gaan, maar op een 520 of 260 ST is dat echt teveel. Op een 1040 ST is het ook niet aan te raden. Maar er bestaat wel degelijk een klein, niet erg veelzijdig, tekstverwerkertje als accessory.

Het hele idee achter de accessories is dus, dat het mogelijk is, om 6 programma's 'stand-by' te hebben, samen met een hoofdprogramma. Vanuit

dat hoofdprogramma kan elk van de accessoires op elk moment worden geactiveerd.

### **Het laden van accessoires**

De *opstart-diskette* is een belangrijk begrip voor ST-gebruikers. Voor degenen die een harddisk hebben is dat altijd de C-partitie; voor de anderen is het de diskette die zich tijdens het aanzetten of resetten van de computer in de floppy-drive bevindt. Deze diskette bepaalt namelijk welke accessoires er geladen zullen worden. Voor harddisk-gebruikers gelden iets andere regels, maar daar komen we nog op terug.

Net als GEM of TOS-programma's heeft ook een accessory een verplichte *extensie*: de naam moet eindigen op de letters ACC. Een accessory wordt ingeladen ('in het menu gezet', als het ware) tijdens het opstarten. Als een accessory in de *root-directory* van de opstart-diskette staat, wordt hij ingeladen. Dat wil zeggen: hij mag niet in een folder staan. Tijdens het opstarten worden alle bestanden in de root, die eindigen op ACC, beschouwd als accessoires. Als dat er meer zijn dan zes, worden de overige niet geladen.

Dat brengt met zich mee, dat accessoires niet achteraf 'bijgeladen' kunnen worden. Als u tijdens het tekstverwerken merkt, dat u behoefte zou hebben aan een bepaald accessory, maar het is niet geladen, dan is er geen mogelijkheid het alsnog in te laden. De enige oplossing is het accessory op de opstart-diskette te zetten en de computer te resetten door op de Reset-knop te drukken. Maar het betekent ook, dat accessoires niet verwijderd kunnen worden, zonder de computer opnieuw op te starten.

### **Een accessory-bibliotheek**

Ergens is het erg handig, dat alle accessoires op ACC moeten eindigen. Accessoires zijn op die manier makkelijk te herkennen. Maar er is nog een ander voordeel: het is mogelijk een accessory 'uit te schakelen' zonder het van de opstart-diskette te verwijderen. Het is dan alleen nodig om de naam van het accessory te veranderen, zodat de laatste letters niet langer ACC zijn. Dat kan met de menu-keuze 'Show Info ...' van de desktop. De procedure is als volgt voor floppy-gebruikers:

- stop de opstart-diskette in de floppy-drive A: en zorg ervoor dat hij niet schrijfbeveiligd is – het schuifje op de diskette moet de opening bedekken.
  - dubbelklik het A-icoon.
-

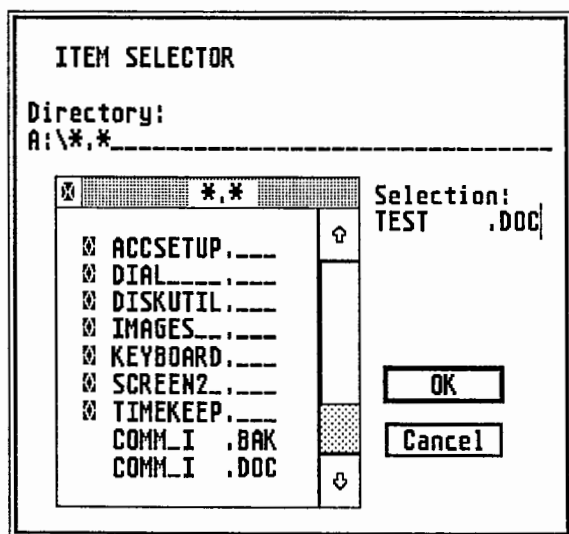
- zoek het gewenste accessory in het venster en klik het eenmaal, zodat het zwart wordt.
- kies Show Info uit het File-menu.
- verander de laatste letter van de naam in ACX door op de X-toets te drukken. Elke andere toets (behalve de C!) mag ook.
- klik OK.

De naam van het accessory wordt nu veranderd. Het gevolg is, dat de ST hem bij het opstarten niet meer 'herkent' als accessory en hem dus niet inlaadt. Dit wordt het 'inactief maken' van het accessory genoemd. 'Actief maken' gaat precies andersom: verander de naam volgens bovenstaande methode weer in ACC, door op de C te drukken in plaats van op de X.

Harddisk-gebruikers moeten in wezen dezelfde methode gebruiken, maar dan op partitie C van de harddisk.

Overigens kan dit proces geautomatiseerd worden door het programma ACCSETUP te gebruiken, dat deel uitmaakt van het Commedia Utilities-pakket. Zie daarvoor eventueel nu al de beschrijving daarvan in deel III.

## De File Selector



De standaard-manier van de ST om de gebruiker een bestand te laten kiezen is de *File Selector*. Deze box kent iedereen die langer dan vijf minuten achter zijn ST-computer gezeten heeft.

De File Selector kent twee invoer-velden, genaamd "Directory" en "Selection". Het eerste bevat meestal iets als "A:\DOCS\\*.\*\*\*", de tweede bijvoorbeeld "TEST.DOC". Beide velden zijn te veranderen; een druk op de pijl-omhoog-toets of de pijl-omlaag-toets laat de cursor van de een naar de ander springen. ESC maakt het hele veld leeg; BackSpace en DEL halen een karakter weg; de pijl-toetsen bewegen door het veld.

Maar beide velden zijn ook 'indirect' te veranderen, door met de muis te klikken. Het "Directory"-veld verandert, als er met de muis op de naam van een folder geklikt wordt, of wanneer het sluit-boxje geklikt wordt. Dit is het vierkantje in de rechterbovenhoek van het kleinde venster. In het eerste geval wordt de folder geopend; in het laatste juist gesloten.

Het "Selection"-veld wordt beïnvloed door het klikken op de naam van een bestand. De naam van dat bestand komt dan meteen in dit veld te staan.

In praktijk is het meestal voldoende om alleen de muis te gebruiken, maar af en toe is het toetsenbord nodig. Dat geldt voor drie gevallen:

1. Het selecteren van een bestand dat nog niet bestaat. Stel u klikt op "New File" in één of ander programma, met de bedoeling een nieuw bestand te gaan openen. Waarschijnlijk zal dit programma u vervolgens een File Selector voorschotelen, waarin u de naam van het *nieuwe* bestand moet aangeven. Dat doet u als volgt: eerst klikt u met de muis op de sluitbox en foldernamen, totdat u zich 'in de juiste folder bevindt', dat wil zeggen: in de folder waar het bestand moet worden aangemaakt. Daar *typt u met het toetsenbord een naam in*, die dan in het "Selection"-veld verschijnt. Vervolgens klikt u op OK. U kunt de naam van de nieuwe file niet kiezen met de muis, omdat hij immers nog niet bestaat!
2. Het veranderen van de lijst van bestanden die in het venster verschijnt. Stel u hebt een folder vol met bestanden die op DOC eindigen: uw tekst-folder. Maar helaas staan daar ook allemaal BAK-bestanden, die de tekstverwerker veiligheidshalve voor u aanmaakt. Als u een bestand (in dit geval een tekst) wilt openen, wilt u niet geconfronteerd worden met al die BAK-files, want dat bladert zo lastig. Wat is hier aan te doen? Stel dat de regel in het "Directory"-veld "A:\DOCS\\*.\*\*\*" is. Dit betekent: laat alle file zien in de folder DOCS op diskdrive A, die voldoen aan de eis 'iets willekeurig voor de punt' en 'iets willekeurig na de punt'. Het sterretje in het veld staat voor 'iets

willekeurigs' en wordt een *wildcard* genoemd. Er is nog zo'n wildcard: het vraagteken. Dat betekent ook iets willekeurigs, maar dan maar één letter. Aan de eis "\*" voldoen dus *alle* namen van bestanden; aan "ABC\*.D" voldoen "ABC.DAT", "ABC222.DOC" en "ABC12345.D", maar niet "AB.D" of "ABC.FAT". Evenzo voldoen "TEST1.DOC" en "TEST.VOL" wel aan de eis "TEST.?O?" maar "TES.DOC" en "TEST.DAC" niet.

U wilt nu alle DOC-files zien - en niets anders. Druk daarvoor op pijl-omhoog: u kunt nu het "Directory"-veld veranderen. Druk éénmaal op BackSpace: het laatste sterretje verdwijnt. Typ in: DOC. In het veld staat nu: "A:\DOCS\\*.DOC". Dit betekent: laat alle files zien, die willekeurig wat voor de punt hebben staan, maar "DOC" na de punt. Dit zijn precies de gewenste files. Om nu de File Selector zover te krijgen dat hij deze files nu ook laat zien, klikt u op het vierkantje met het pijltje-omhoog-symbool erin, links naast het "Selection"-veld. De inhoud van het venster verandert nu: alleen files eindigend op DOC worden getoond.

3. Het veranderen van de disk-drive. Als u meerdere disk-drives hebt, of een harddisk, dan zult u regelmatig van de ene drive naar de andere willen 'overstappen'. Ook dit gebeurt door het "Directory"-veld direct te veranderen. Stel u wilt de inhoudsopgave van disk B zien, terwijl die van A op het scherm staat. En stel dat er "A:\DOCS\\*" in het "Directory"-veld staat. U drukt ook hier op de pijl-omhoog-toets. Daarna net zolang op de pijl-links-toets, totdat de cursor voor de dubbele punt staat. Nu typt u BackSpace: de A verdwijnt. U typt B en er staat nu: B:\DOCS\\*. Nu klikt u weer op het vierkantje met de pijl naar boven. Als u maar één diskdrive hebt, verschijnt nu de melding dat u disk B in drive A moet stoppen. Als u dat gedaan hebt, klikt u op OK en de inhoudsopgave van B staat in het venster - als disk B een folder DOCS bevat, tenminste! Als dat niet zo is, klikt u net zo lang op het sluit-venster, totdat er weer bestanden verschijnen. Let erop, dat de laatste letters van het "Directory"-veld wel de juiste eis stellen (lieft "\*" om alle files te zien), anders lijkt het alsof er geen bestanden op disk B staan - terwijl die er misschien wel zijn, maar alleen niet aan de gestelde eis voldoen.

Het is dus steeds nodig na een verandering in het "Directory"-veld op het vierkantje met de pijl omhoog te klikken. Sommige handleidingen raden hiervoor andere plaatsen aan, maar geen daarvan voldoet echt goed - zeker de OK-knop niet! Als u daar klikt, verdwijnt de hele File Selector en klopt de selectie vrijwel zeker niet. U moet pas op OK klikken als u eerst op het pijltje omhoog geklikt hebt - als het "Directory"-veld veranderd is, tenminste.

---

## Deel II: Beschrijving van de accessoires van Commedia Support

### Inleiding

In dit gedeelte van de handleiding worden de accessoires in Commedia Support besproken. Van elk onderdeel wordt beschreven uit welke bestanden het bestaat, hoe het werkt en (eventueel) hoe het geïnstalleerd moet worden.

Het is aan te raden, het accessory bij het lezen van de beschrijving geladen te hebben. Start op met de Commedia Support-diskette - harddisk-gebruikers moeten hun harddisk eerst uitzetten en hun computer 20 seconden lang uitgeschakeld laten, alvorens hem op te starten met de Commedia Support-diskette in de diskdrive. Floppy-gebruikers kunnen volstaan met de Commedia Support-diskette in de diskdrive te stoppen en op de reset-knop te drukken. Na enige tijd - en enige activiteit van de computer: als het Time Keeper accessory verschijnt, klik dan op de 'Stop'-knop - is elk accessory dat hieronder beschreven wordt, meteen uit te proberen. *Lees daarbij de beschrijving wel eerst helemaal.*

Bij elk accessory staan één of meer afbeeldingen van de schermen, die bij het accessory horen.

## KEYBOARD - MOBZ's Keyboard Editor

Type:	Accessory
Bestanden:	KEYBOARD.ACC, KEYBOARD.RSC KEYBOARD.KBD (eventueel).
Resolutie:	Hoog en middel.

### Inleiding

Dit accessory is geschreven uit onvrede met de mogelijkheden van het standaard ST-toetsenbord. De ST kent in principe 256 verschillende lettertekens: natuurlijk het normale alfabet (in hoofd- en kleine letters), de cijfers en de leestekens. Maar ook een complete Hebreeuwse karakterset (waarvan velen het nut niet inzien... schrijver dezes inclus), enkele wiskundige tekens en enkele Griekse letters maken deel uit van de karakterset van de ST. Nu zullen de meeste 'bijzondere' letters slechts bij uitzondering nodig zijn - behalve de *accent-tekens*. De karakterset bevat ook letters met een umlaut, trema, accent grave of aigue en dakje; zelfs de o-met-een-streepje ontbreekt niet. Dit deel van de letters noemt men de *internationale karakterset*. Met deze set is het mogelijk op een ST teksten te schrijven in het Frans, Duits, Deens, Zweeds, Spaans en, niet te vergeten, Hebreeuws (!), om een paar voorbeelden te noemen. Helaas zijn geen van deze tekens via het toetsenbord in te typen. First Word Plus heeft daar een oplossing voor: het 'vreemde teken-venster'. Dit venster bevindt zich op de desktop, achter eventuele tekst-vensters. Door op een van de vreemde tekens te klikken kan het desbetreffende teken in het document worden opgenomen. Dat is een oplossing - maar geen goede. Het teken-venster ligt daarvoor 'te ver weg'. Om een accent-teken in de tekst te krijgen moeten de volgende handelingen verricht worden:

- Schuif het tekst-venster omhoog.
- Klik in het venster.
- Schuif het venster terug.

Dit betekent, dat het typen op het toetsenbord steeds onderbroken moet worden voor élk accent-teken! In praktijk blijkt, dat hiervan alleen gebruik gemaakt wordt, als het absoluut nodig is: het kost gewoon te veel tijd.

Andere tekstverwerkers hebben hierop een eigen oplossing gevonden, maar nog al te vaak blijkt het simpelweg onmogelijk een vreemd teken in de tekst te krijgen. Dat wil zeggen: voordat KEYBOARD er was, dan.

---





heeft ASCII-code \$89].

- Klik op de ë.
- Klik op de toets 'C' op het numerieke toetsenbord, rechtsboven op het scherm.
- Klik op "Def. toets". Als het geluid van de monitor hard genoeg staat, klinkt er een PING. De letter ë verschijnt op de plaats van het haakje.

Klaar! Elke keer dat vanaf nu de (-toets op het numerieke toetsenbordje wordt ingedrukt, verschijnt er een ë in plaats van een (. Maar wat nu, als die numerieke toets daar juist goed van pas kwam? Dan definiëren we gewoon de hoofdletter-betekenis van de toets! Kies daarvoor eerst "Shift", zodat de hoofdletter-betekenis van elke toets te zien is. Klik nu op de letter è (rechts naast de ë in de tabel) en neem bijvoorbeeld de toets 'I' op het numerieke toetsenbord. Klik op "Def. toets". Nu heeft deze toets normaal de betekenis 'I', maar met Shift erbij geeft hij de letter è af. Zo is het toch mogelijk het numerieke toetsenbord normaal te gebruiken, terwijl de letter è toch zonder enige moeite (lees: zonder de handen van het toetsenbord af te halen) te bereiken is.

Hoofdletters? À etc.  
+ Caps

### Toetsenbord-definities

Tenslotte de knoppen "Laden", "Opslaan" en "Herstel". Deze knoppen hebben betrekking op de hele definitie van het toetsenbord.

De knop "Herstel" maakt alle veranderingen ongedaan en definieert alle toetsen weer zoals ze normaal (dwz. zonder de Keyboard Editor) gedefinieerd zijn. Omdat dit een nogal ingrijpende handeling is, verschijnt er eerst nog een waarschuwing "Terug naar standaard-toetsenbord. Zeker weten?". Pas als hier "JA!" gekozen wordt, wordt het toetsenbord hersteld.

"Opslaan" verandert niets aan het toetsenbord, maar slaat de huidige stand van zaken, de *toetsenbord-definitie* op diskette. Er verschijnt een file-selector, waarin alle files eindigend op KBD te zien zijn. KEYBOARD gaat ervan uit dat alle toetsenbord-definities op deze drie letters eindigen - KBD van KeyBoaRD. Als er een naam wordt ingegeven en OK wordt gekozen, dan wordt de huidige definitie opgeslagen. Zorg er zelf voor dat de naam op KBD eindigt! Mocht er iets fout gaan bij het opslaan, dan verschijnt er een waarschuwing. Dit is meestal te wijten aan een volle of schrijfbeveiligde diskette. Het bestand is in dat geval *niet* volledig opgeslagen. Verwissel de diskette en probeer het opnieuw.

"Inladen" doet precies het tegenovergestelde en laadt een definitie in van

diskette. Dat wil zeggen, dat er zich meerdere toetsenbord-definities op diskette kunnen bevinden, die steeds willekeurig opvraagbaar zijn: ze hoeven alleen even te worden ingeladen. De procedure is normaal: er verschijnt eerst een File Selector. Kies een bestaande naam uit en druk op OK. Let op: de oude stand van zaken is hiermee verdwenen. Het is niet mogelijk twee toetsenborden te mengen! Zorg er dus voor, dat eventuele veranderingen op het toetsenbord eerst met "Opslaan" zijn weggeschreven!

De Keyboard Editor heeft overigens een speciale voorziening om automatisch bij het opstarten een definitie in te laden. Als er zich op de opstart-diskette (waar KEYBOARD.ACC in principe ook staat) een definitie-bestand KEYBOARD.KBD bevindt, wordt dit meteen ingeladen. Het bestand mag niet in een folder staan: het moet dus 'naast' KEYBOARD.ACC in de root-directory.

### Tenslotte...

De laatste twee knoppen zijn getiteld "Info?" en "Stop". De eerste laat een kleine melding zien over de Keyboard Editor. De tweede stopt met het accessory en de computer gaat verder waar hij gebleven was, voordat de Keyboard Editor werd opgeroepen.

KEYBOARD is een 'netjes' programma. Het zou moeten werken op *alle* types ST-computers, ook de toekomstige. En als er programma's zijn die het KEYBOARD-toetsenbord negeren - schrijver dezes kent er geen - dan ligt dat aan die programma's: ze werken dan 'niet netjes'.

### Installatie

KEYBOARD wordt geladen als de bestanden KEYBOARD.ACC en KEYBOARD.RSC op de opstart-diskette staan. Eventueel mag daar ook nog een (zelf te maken) toetsenbord-definitie KEYBOARD.KBD staan: die wordt dan automatisch bij het opstarten geladen.

Zie ook de beschrijving van LOADKBD.PRG in deel III van deze handleiding.

*Handwritten note:* In Macro maken: FWRITE.

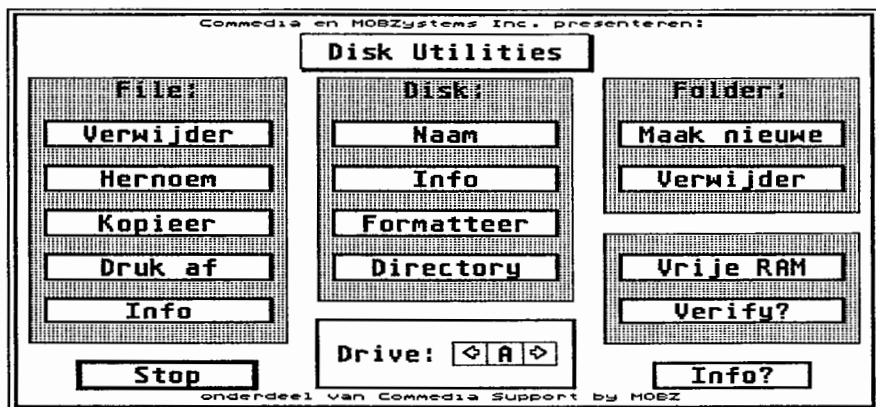
## DISKUTIL - MOBZ's Disk Utilities

Type: Accessory  
Bestanden: DISKUTIL.ACC, DISKUTIL.RSC  
Resolutie: Alle.

### Inleiding

De Disk Utilities zijn gemaakt om het gemis aan disk-functies van de meeste programma's op te vangen. First Word Plus kan tenminste nog een bestand van de diskette verwijderen - en dat is meer dan de meeste andere programma's kunnen. Maar formatteren, een nieuwe folder aanmaken, bestanden een andere naam geven: dat is er doorgaans niet bij.

Entree: MOBZ's Disk Utilities. Dit accessory vervangt de Desktop voor een groot deel en biedt hier en daar zelfs extra mogelijkheden, waarvan de belangrijkste toch wel is: de Disk Utilities zijn vanuit elk GEM-programma op elk gewenst moment oproepbaar!



## Structuur

Het dialoog-scherm van de Disk Utilities is een soort menu. Er zijn vier groepen keuzen, behalve de normale "Stop" en "Info?"-knoppen:

- File. Deze opdrachten hebben betrekking op bestanden. De mogelijkheden zijn: verwijderen, hernoemen, kopiëren, afdrukken, informatie tonen.
- Disk. Deze keuzes gaan over de diskette als geheel: de diskette-naam opgeven of veranderen, informatie tonen, formatteren, inhoud bekijken.
- Folder. Twee mogelijkheden: een folder aanmaken of een bestaande folder verwijderen.
- Het laatste blok knoppen is naamloos: de keuzes zijn aangegeven hoeveel geheugen er vrij is en de 'verify-vlag' aan- of uitzetten.

Daarnaast is er nog het "Drive"-blokje. Hiermee wordt aangegeven op welke disk-drive de gegeven opdrachten betrekking hebben. De disk-letter kan veranderd worden door op de pijltjes te klikken. Alleen werkelijk op het systeem aangesloten disks worden getoond, dus ook eventuele RAM-disks. (Zie voor een verklaring van het begrip RAM-disk de beschrijving van xRAMxxx in deel III). De B-drive is altijd aanwezig, ook als er maar één fysieke floppy-disk is aangesloten. Soms verschijnen er ook letters van RAMdisks die niet meer aanwezig zijn. Dit is te wijten aan een foutje in de ST zelf - dat verholpen is in de Mega ST's.

Voordat de eigenlijke functies behandeld worden, eerst nog een algemene opmerking over het gebruik van de File Selector in de Disk Utilities.

## De File Selector

DISKUTIL maakt veelvuldig gebruik van de File Selector. Op zich is dit een bijzonder handig hulpmiddel voor het kiezen van oude en nieuwe bestanden, maar hij heeft een groot nadeel: er is geen ruimte gereserveerd voor eventuele meldingen van het programma dat de File Selector oproept. Dat betekent in praktijk, dat de gebruiker goed moet weten wat er van hem verwacht wordt: de naam van een bestaande file, of juist een nieuwe naam van een bestand dat gemaakt moet gaan worden. De Disk Utilities zijn wat dat betreft geen uitzondering. Daarom eerst een woord over de verschillende manieren om de File Selector te gebruiken. Lees eventueel het deel over de File Selector in deel I van deze handleiding nog eens door.

**Methode A:** het selecteren van een bestaand bestand

Dit verloopt op de gebruikelijke manier. Kies het gewenste bestand met de muis en klik op OK.

**Methode B:** het selecteren van meer bestanden tegelijk

Dit is een beetje 'oneigenlijk' gebruik van de File Selector. Stel dat u alle DOC-files in een bepaalde folder wilt selecteren. Verander dan het laatste deel van het "Directory"-veld in "\*.DOC" en klik op de pijl omhoog (niet vergeten!). Zorg dat het veld "Selection" leeg is; druk daarvoor eventueel op ESC. Het venster laat nu alle bestanden zien die aan de eis "\*.DOC" voldoen; dit is de gekozen groep bestanden. Klik nu OK; de Disk Utilities zullen begrijpen dat alle DOC-bestanden in de folder bedoeld werden.

**Methode C:** het selecteren van een folder

Ook dit is een beetje oneigenlijk. Gebruik de muis om de bedoelde folder te openen en klik op OK. Zorg ervoor dat het "Selection"-veld leeg is. De Disk Utilities begrijpen dat de huidige folder gekozen is.

**Methode D:** het selecteren van een nieuw bestand.

Dit verloopt weer op de gebruikelijke manier: open eerst de gewenste folder, typ daarna de naam van de nieuwe file in het "Selection"-veld en klik op OK.

Dan nu een bespreking van alle functies van de Disk Utilities.

**Het File-blok**

## 1. "Verwijder". Functie: één of meer files verwijderen.

- Eén bestand verwijderen. Kies een enkel bestand met methode A. Er verschijnt een waarschuwing; klik op JA als dit bestand verwijderd mag worden, op NEE als het bewaard moet blijven.
  - Meer bestanden verwijderen. Gebruik methode B om een serie files te selecteren. Voor elk bestand verschijnt een waarschuwing; kies JA om te verwijderen, NEE om te bewaren, of STOP om de hele operatie af te gelasten. Na afloop verschijnt nog een mededeling over het aantal verwijderde bestanden.
-

2.. "Hernoem". Functie: één of meer files hernoemen/verplaatsen.

- Eén file hernoemen: kies eerst de file met methode A (bijvoorbeeld TEST.DOC in de folder DOCS), daarna de nieuwe naam van de file met methode D (TEST2.DOC in de folder BACKUP). De nieuwe file mag zich wel in een andere folder bevinden (de file wordt dan eigenlijk 'verplaatst'), maar niet op een andere diskette. In dat geval verschijnt er een waarschuwing in de vorm van een TOS ERROR. Wordt er bij methode D géén filenaam opgegeven (het "Selection"-veld blijft leeg), dan wordt de oude naam overgenomen: de file wordt in dit geval verplaatst van de folder DOCS naar de folder BACKUP, met behoud van de naam.
- Meer files verplaatsen: kies een selectie met methode B. Kies daarna een folder met methode C. De files worden verplaatst met behoud van de naam.

In beide gevallen worden de oude en nieuwe namen van de bestanden nog eens getoond en wordt er om een bevestiging gevraagd.

3. "Kopieer". Functie: kopiëren van één file.

Kies de naam van de file met methode A. Kies vervolgens een nieuwe naam met methode D. De file wordt gekopieerd. *Als de nieuwe file al bestaat wordt hij overschreven.*

4. "Afdrukken". Functie: een file afdrukken op de printer.

Kies een file met methode A. Deze wordt afgedrukt op de printer, *terwijl de computer doorgaat met zijn andere bezigheden.* Dit kan af en toe tot wat vertraging leiden, vooral als de af te drukken file op diskette staat (en niet op de harddisk). Als deze functie gekozen wordt terwijl er al een bestand afgedrukt wordt, verschijnt er een status-melding die aangeeft welk bestand er afgedrukt wordt, hoeveel letters er al afgedrukt zijn en hoeveel er totaal afgedrukt moeten worden. Het afdrukken kan afgebroken worden door hier STOP te kiezen.

Verwijder de diskette met het bestand dat afgedrukt wordt tijdens het afdrukken niet uit de disk-drive! STOP het printen eventueel eerst.

5. "Info". Functie: informatie tonen over een bestand.

Bij deze opdracht moet er eerst een bestand gekozen worden met methode A. Hierna verschijnt er een melding met daarin de naam van de file, de grootte (in bytes) en de status van de file. Die status is READ/WRITE of READ ONLY; in het eerste geval is het een 'normale' file, in het tweede geval een file die niet veranderd mag worden. In praktijk betekent dit, dat het bestand niet van disk verwijderd mag worden: er mag dus ook geen bestand worden weggeschreven dat dezelfde naam heeft. Om het bestand toch te verwijderen, moet de status eerst veranderd worden. Dit kan gebeuren door in de melding op "Status" te klikken: de status van de file wordt dan omgeschakeld. Pas als "OK" geselecteerd wordt, wordt de status van de file ook werkelijk aangepast.

Deze functie is vooral handig bij het bepalen van de lengte van een bestand; vaak is immers de laatste versie van een tekst ook de langste - maar soms ook niet.

## Het Disk-blok

Alle functies in dit blok hebben betrekking op de in het Drive-blokje geselecteerde diskette!

1. "Naam". Functie: toont of verandert de naam van een diskette.

Elke diskette (en elke partitie van de harddisk) kan in principe een eigen naam hebben: het *Volume Label*. De desktop biedt maar op één moment de mogelijkheid een diskette van een naam te voorzien: bij het formatteren ervan. De "Show Info ..."-functie van de Desktop laat de naam van de diskette wel zien (in het veld "Disk Label"), maar deze kan dan niet meer veranderd worden.

De Disk Utilities maken dat wél mogelijk. De procedure is eenvoudig: kies "Naam" uit het Disk-blok en de naam van de huidige diskette (zie het Drive-blokje) wordt in een melding op het scherm gezet. Als de diskette nog geen naam heeft, verschijnt er "\* GEEN NAAM \*". De twee knoppen geven aan: "Andere" en "Ok". Met "Ok" wordt de naam van de diskette niet veranderd; als "Andere" geselecteerd wordt, verschijnt er weer een File Selector. Hier hoeft *alleen het "Selection"-veld* te worden ingevuld. Dit wordt de nieuwe naam van de diskette. Als alles geslaagd is, verschijnt er een melding, dat de naam van de diskette veranderd is. (In het bovenstaande mag in plaats van "diskette" ook "harddisk-partitie" staan!)

2. "Info". Functie: toont informatie over de huidige diskette.

Deze functie verandert niets aan de diskette, maar toont alleen een melding met daarin de capaciteit van de diskette in kilobytes en het aantal vrije bytes op de diskette. Vooral bij harddisks kan het een paar seconden duren voordat de

<b>Formateer disk</b>		
<b>Enkel</b>	<b>Dubbel</b>	<b>-zijdig</b>
<b>40</b>	<b>80</b>	<b>tracks</b>
<b>9</b>	<b>10</b>	<b>sectors per track</b>
<b>Wel</b>	<b>Niet</b>	<b>3 extra tracks</b>
<b>FORMAT!</b>		<b>CANCEL</b>

melding verschijnt: het bepalen van de vrije ruimte op de disk is een tijdrovende zaak.

3. "Formateer". Functie: formateer een diskette (geen harddisk-partitie!)

De "Formateer"-functie komt overeen met de "Format"-keuze van de Desktop. De Desktop biedt de mogelijkheid, de diskette meteen van een naam te voorzien en deze vervolgens enkel- of dubbelzijdig te formateren. De Disk Utilities "Formateer"-functie is krachtiger: weliswaar kan de diskette-naam niet meteen gegeven worden (wel achteraf, zie hierboven), maar het *formaat* van de diskette is nauwkeuriger instelbaar. Na het selecteren van deze functie (let erop dat de huidige diskdrive A of B is!) verschijnt er namelijk een dialoog-box, waarop verschillende instellingen getoond worden.

Deze instellingen zijn:

- enkel/dubbelzijdig formateren. Geeft aan of één dan wel beide zijden van de diskette geformatteerd zullen gaan worden.
- 40/80 tracks. Voor ST-diskettes (3,5 inch) zal deze keuze altijd op 80 staan. Voor 5,25 inch diskettes echter, is hier soms 40 nodig. Standaard IBM-PC 360K diskettes zijn dubbelzijdig, 40 tracks geformatteerd.

- 9/10 sectors per track. Normaal is 9, maar voor 'extra capaciteit'-diskettes kan hier 10 opgegeven worden. De maximale inhoud van de diskette gaat hiermee zo'n 10% omhoog. Alleen gebruiken met goede diskettes!
- Wel/niet 3 extra tracks gebruiken. Voor 'normale' ST-diskettes worden de drie extra tracks niet gebruikt, maar voor 'extra capaciteit' kunnen ze wel ingeschakeld worden.

De standaard-instellingen voor ST-diskettes:

enkelzijdig dubbelzijdig

360K 720K

80 tracks 80 tracks

9 sectoren 9 sectoren

geen extra 3 tracks

360K IBM-PC 5,25 inch diskettes: dubbelzijdig, 40 tracks, 9 sectoren, geen extra tracks.

Super-extra-capaciteit (alleen met goede dubbelzijdige diskettes!): dubbelzijdig, 80 tracks, 10 sectoren, 3 extra tracks. Resultaat: 830 kilobyte per diskette!

Superdisks met een enkelzijdige diskdrive: enkelzijdig, 80 tracks, 10 sectoren, 4 extra tracks. Capaciteit: 415 Kb per disk.

Voor het formatteren van de diskette moet er nu op de "FORMAT!"-knop geklikt worden. Hierna verschijnt er *nog* een waarschuwing, waar ook de capaciteit van de diskette gegeven wordt. Hier kan alsnog afgebroken worden door op "Cancel" te klikken. "Ok" formateert de diskette.

4. "Directory". Functie: laat de inhoudsopgave van een diskette zien.

Dit is een heel eenvoudige functie: er verschijnt een File Selector. Geen enkele keuze heeft een blijvend effect op de diskette: deze functie is meer bedoeld als een soort kijkje op de diskette. Het selecteren van files of folders heeft geen gevolg; het maakt ook niet uit of er op "OK" of "Cancel" geklikt wordt.

### **Het Folder-blok**

Deze groep omvat maar twee functies:

1. "Maak nieuwe". Functie: maak een nieuwe folder.

De naam van de nieuwe folder moet gekozen worden volgens methode D. Er verschijnt nog een melding, waarin "Ok" geklikt moet worden om de folder werkelijk aan te maken.

---

2. "Verwijder". Functie: verwijder een folder.

De te verwijderen folder moet 'betreden' worden, oftewel gekozen via methode C. Ook nu verschijnt er nog een melding, waarin de opdracht bevestigd moet worden. Als er nog bestanden in de folder staan mag deze niet worden verwijderd: dit wordt gemeld met een waarschuwing.

### Het Overige-blok (naamloos)

Ook hier twee functies:

1. "Vrije RAM". Functie: toont hoeveel geheugen er nog vrij is.

Deze opdracht toont een melding met het aantal bytes geheugen, dat er op dit moment vrij is.

2. "Verify?". Functie: schakelt schrijf-controle in of uit.

Normaal gesproken controleert de ST elke keer dat er iets op diskette opgeslagen wordt, of dit goed verlopen is. Dat is veilig, maar het kost ook tijd. Met deze functie is die controle uit- en eventueel later weer in te schakelen. Na het klikken van de "Verify?"-knop verschijnt er een melding, waarin de huidige status van de controle wordt aangegeven: "Verify Aan" of "Verify Uit". Met de "Anders"-knop wordt de status omgeschakeld. De "Ok"-knop verandert de status van de computer naar de ingestelde stand, als dat nodig is. Als de status veranderd is, verschijnt er nog een melding om dat aan te geven.

### Foutmeldingen

Een enkele keer zullen de Disk Utilities een nogal cryptische foutmelding geven in de geest van "TOS error #34". Dit betekent dat er een fout is opgetreden, waarop niet gerekend was. Over het algemeen is het niets bijzonders: u hebt bijvoorbeeld een bestand gekozen dat nog niet bestond, of geprobeerd een niet bestaande folder te openen. Ook het verwijderen van een bestand dat de READ ONLY-status heeft leidt tot een TOS-error. Verreweg de meeste foutmeldingen zullen echter in begrijpelijk Nederlands gesteld zijn: "Geen filenaam selecteren, aub" of "Folder is niet leeg".

### Installatie

Het is voldoende, de bestanden DISKUTIL.ACC en DISKUTIL.RSC op de opstart-diskette te zetten. De Disk Utilities werken in alle resoluties, maar in lage resolutie zijn de uiterste randen van het keuze-schermbild niet zichtbaar. Dit doet aan de werking van de Disk Utilities niets af, maar ziet er wel wat vreemd uit.

## DIAL - MOBZ's Phone Dialler

Type:	Accessory
Bestanden:	DIAL.ACC, DIAL.RSC DIAL.LST (eventueel)
Resolutie:	Middel en hoog.

### Inleiding

De Phone Dialler is een accessory waarmee het kiezen van telefoonnummers enorm vergemakkelijkt kan worden. In eerste instantie is het bedoeld voor modem-bezitters en -gebruikers, maar iedereen die onder het werk regelmatig de telefoon pakt kan er profijt van hebben.

De Phone Dialler is in staat maximaal 100 namen en telefoonnummers te onthouden en - bij aanwezigheid van een Hayes-compatibel modem, zie hieronder - te kiezen. De namen en telefoonnummers kunnen worden in de vorm van een lijst opgeslagen op disk; op die manier kunnen er verschillende lijsten door elkaar gebruikt worden.

### Modems en communicatie

Een modem is een apparaat dat gebruikt wordt voor communicatie tussen computers over de normale telefoonlijnen. De functie ervan is, digitale signalen om te zetten in pieptonen, die over de telefoonlijn verzonden kunnen worden.

Het modem moet daarvoor aan de computer gekoppeld worden. Dat gebeurt over de seriële of RS232-poort van de ST. Helaas is zo'n seriële poort niet zo eenvoudig als bijvoorbeeld de printerpoort van de ST. Deze Centronics-poort is duidelijk omschreven en er is eigenlijk maar één soort van: elke Centronics-printer werkt onmiddellijk op elke Centronics printerpoort. Bij RS232 is dat anders. Er zijn verschillende instellingen van de poort mogelijk, die allemaal invloed hebben op de werking ervan. Het op elkaar aansluiten van twee apparaten die beide met RS232 werken is daardoor soms nog behoorlijk ingewikkeld.

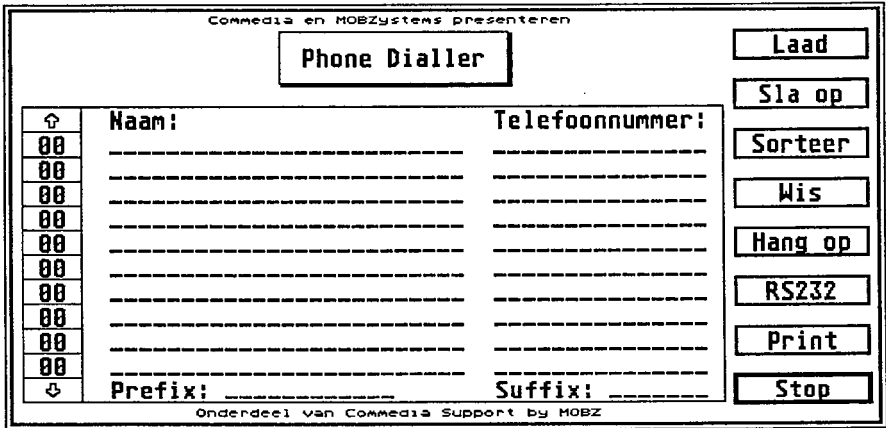
Gelukkig valt dat bij de meeste modems wel mee: als de communicatie-snelheid - één van de mogelijke instellingen - maar in orde is, past het modem zich meestal aan de computer. De Phone Dialler biedt de mogelijkheid om de seriële poort in te stellen, maar over het algemeen zal dat niet nodig zijn. De poort wordt namelijk door de Phone Dialler ook ingesteld bij het opstarten (op 1200

---

baud, om precies te zijn) en die instelling zal werken met bijna alle beschikbare modems.

De Phone Dialler zal optimaal functioneren met Hayes-compatible modems. Dit zijn modems, die duidelijk omschreven commando's accepteren, op een bepaalde, duidelijk omschreven manier. 99 procent van de betaalbare, veelzijdige modems is tegenwoordig Hayes-compatibel. Maar de Phone Dialler kan ook werken met andere modems - alleen moet er dan iets gewijzigd worden aan "Prefix" en "Suffix"-velden. Daarvoor is een goede handleiding van het modem nodig; het modem moet ook opdrachten kunnen accepteren in de vorm van commando's. Raadpleeg uw verkoper voor details.

Het hoofdscherm van de Phone Dialler bestaat uit een dialoogbox, met daarop



twee groepen: links een deel van de complete telefoon-lijst, rechts 8 knoppen.

### De lijst

De lijst bestaat uit maximaal 100 namen en nummers. Elke naam mag 25 letters lang zijn; elk telefoonnummer 15 cijfers. Links in de lijst staat steeds een twee-cijferig nummer, dat bij de naam op dezelfde regel hoort. Een klik in zo'n nummer heeft tot gevolg, dat het bijbehorende telefoonnummer gekozen wordt via het modem. Elke naam en elk nummer is te wijzigen op de gebruikelijke manier: door er met de muis op te klikken of met de pijl-omhoog en pijl-omlaag toetsen heen te wandelen. Met de BackSpace- en Delete-toets en

met de pijl-toetsen kunnen veranderingen worden aangebracht of namen/nummers ingevoerd. De twee velden "Prefix" en "Suffix" komen hieronder aan bod.

Onder- en bovenin de lijst staan twee knoppen met een pijl erin. Hiermee worden de volgende resp. vorige tien nummers opgeroepen.

Een telefoonnummer mag bestaan uit letters en cijfers. Over het algemeen zullen het alleen cijfers zijn, met de volgende uitzonderingen (voor Hayes-modems:)

Het minteken "-". Dit wordt door het modem genegeerd en heeft dus geen effect. Als het gebruikt wordt om net- en abonneenummer te scheiden, is de komma hier meer op zijn plaats. Zie hieronder.

De komma ",". Dit geeft aan, dat er bij het kiezen van het nummer hier een korte pauze moet volgen, meestal 3 seconden.

De schuine streep "/". Dit is een opdracht om één seconde te pauzeren.

De speciale tekens kunnen ook gecombineerd worden: "//020,//231740" betekent: twee seconden wachten, 020 draaien, drie seconden wachten, twee keer een seconde wachten, 231740 draaien. (Als het goed is krijgt u nu iemand van Commedia aan de lijn, die dat helemaal niet leuk zal vinden omdat het modem in zijn oor zal beginnen te piepen. Toch maar liever niet proberen, dus!)

De lijst wordt automatisch gecontroleerd op 'lege' namen: als de lijst een regel bevat, waarvan zowel de naam als het telefoonnummer niet ingevuld zijn, dan wordt die uit de lijst verwijderd. Dit is meteen de manier om een telefoonnummer van de lijst te schrappen: maak het naam-veld en het nummer-veld leeg en kies een functie. Dat mag "Sorteer" zijn, maar ook de pijl-omhoog-knop.

### **Bewerkingen op de hele lijst**

Vijf van de acht knoppen aan de rechterkant van het scherm hebben betrekking op de hele lijst:

**Laad** - hiermee wordt een lijst ingeladen van diskette. De Phone Dialler gaat ervan uit, dat elke lijst eindigt op de letters LST. Na het klikken van deze knop verschijnt er een File Selector, waarmee dan een bestaande lijst gekozen moet worden. Die wordt dan ingeladen en verschijnt op het scherm.

**Sla op** - hiermee wordt de huidige lijst opgeslagen op diskette. Als de lijst wordt opgeslagen onder de naam DIAL.LST op de opstart-diskette (of de

---

opstart-partitie), dan zal deze bij het opstarten automatisch worden ingelezen.

**Sorteer** – deze functie sorteert de lijst op alfabetische volgorde.

**Wis** – maakt de lijst leeg. Deze opdracht is eigenlijk alleen van belang voor het starten van een nieuwe lijst. Voordat de lijst definitief gewist wordt, verschijnt er nog een waarschuwing.

**Print** – de lijst wordt afgedrukt op de printer. Als die niet klaar staat, verschijnt er een waarschuwing. Het afdrukken kan dan alsnog afgelast worden. Elke regel op de printer bevat een naam en een telefoonnummer en na de laatste naam wordt er automatisch een papier-opvoer-commando naar de printer gestuurd.

Al deze opdrachten geven een waarschuwing, als de lijst leeg is. Ze hebben dan immers geen zin.

### Stoppen en ophangen

De "Stop"-knop dient (verrassing!) om te stoppen met de Phone Dialler.

De knop "Hang op" wordt gebruikt om enerzijds het kiezen van het nummer af te breken, of de verbinding te verbreken als er aan de andere kant niet wordt opgenomen. Ook kan hiermee de verbinding met een andere computer worden afgebroken. Het verbreken van de verbinding kan een paar seconden duren.

[Hierbij gaat de Phone Dialler ook uit van een Hayes-modem: de gezonden opdracht is eerst "+++", dan twee seconden pauze, dan "ATH".]

### De seriële poort

Omdat modems altijd worden aangesloten op de seriële poort van de ST, kan het nodig zijn de instelling van die poort te veranderen. Daarvoor dient de knop "RS232". Er verschijnt een tweede dialoog-scherm, met daarop de volgende keuzes:

**Baud rate.** Hiermee wordt bepaald, op welke snelheid (in bits per seconde) de communicatie tussen de ST en het modem zal plaatsvinden. De mogelijke instellingen zijn: 300 baud (mogelijk op bijna alle modems, maar nogal traag); 1200 baud (tegenwoordig aanwezig op de meeste modems – redelijk snel en betrouwbaar) en 2400 baud – alleen voor de duurdere modems. De Phone Dialler stelt bij het opstarten de seriële poort in op 1200 baud.

**Woordlengte, Stopbits, Pariteit, Protocol.** Ook dit zijn instellingen voor

---

Commedia en MOBSystems presenteren:

**Phone Dialler**

Baud rate:

Woordlengte:   bits

Stopbits:

Protocol:

Pariteit:

de RS232-poort. De Phone Dialler stelt automatisch 8 bits woordlengte, 1 stopbit en geen pariteit in. Deze instelling is geschikt voor bijna alle soorten van communicatie per modem. Als de instelling toch gewijzigd moet worden, dan kan dat op deze plaats. Dat kan nodig zijn voor communicatie met databanken of Bulletin Board Systems (BBS'en). In dat geval is het communicatie-programma het aangewezen hulpmiddel om de poort in te stellen.

Let op: de instellingen in het dialoogscherm geven *niet* de stand van zaken op de seriële poort weer! Als er in dit scherm "OK" geklikt wordt, zal de poort helemaal opnieuw ingesteld worden. De Phone Dialler kan niet weten, of een ander programma ondertussen ook de poort heeft ingesteld.

### Prefix en Suffix

Deze twee velden bepalen het eigenlijke kies-commando dat er bij het kiezen van een telefoonnummer naar het modem gestuurd zal worden. Bij het kiezen wordt eerst de Prefix gestuurd, gevolgd door het nummer en afgesloten met de Suffix. De Pre- en Suffix-velden kunnen op dezelfde manier worden ingevuld als de naam- en nummer-velden.

Voor Hayes-modems is de Prefix meestal "ATD" en de Suffix "[CR]". Dit is één letter, in gevoerd door tegelijk op de control-toets en de letter M te drukken: op het scherm verschijnt een gecombineerd CR-teken. Stel dat het telefoonnummer 231740 geselecteerd wordt, dan wordt er

"ATD231740[CR]"

naar het modem gestuurd. Voor een Hayes-modem is dat een opdracht om het nummer 231740 te kiezen en te wachten op verbinding met het modem aan de andere kant van de lijn. Vaak zal dat niet de bedoeling zijn, omdat de telefoon aan de andere kant opgenomen gaat worden door een mens. In dat geval moet het commando luiden:

"ATD231740:[CR]"

Er moet dus een puntkomma-teken bij. Dit kan op twee manieren bereikt worden: door de Suffix te veranderen in "[CR]"; of door het telefoonnummer te wijzigen in "231740:". De eerste oplossing is handig, als alle andere nummers in de lijst ook "mens-nummers" zijn; de tweede als het nummer 231740 tussen veel "modem-nummers" staat.

Met de Prefix kan ook nog ingesteld worden, of het modem via pulsjes kiest, of via tonen. Toon-kiezen is alleen mogelijk als de telefoonlijn via een moderne centrale loopt, anders is puls-kiezen de enige oplossing. In dat geval doet het modem de kiesschijf van de telefoon na: het nummer wordt gekozen met een reeks "klikjes". Kiezen met tonen vereist, dat de Prefix veranderd wordt in "ATDT"; puls-kiezen gebeurt met "ATDP". Welke methode er gekozen wordt als de Prefix "ATD" is hangt af van het type modem.

De beide velden zijn lang genoeg voor de meeste modem-commando's, zowel voor Hayes- als niet-Hayes-modems. Een mogelijkheid is bijvoorbeeld, de Prefix "ATS6=1S8=1D". Hiermee zal het modem nog maar één seconde pauzeren alvorens te beginnen met kiezen en ook maar één seconde wachten tussen net- en abonnee-nummer - normaal is dat 3 seconden.

### **Installatie**

Als DIAL.ACC en DIAL.RSC op de opstart-diskette staan, zal de Phone Dialler geladen worden. Als DIAL.LST daar ook op staat, zal die telefoonlijst meteen gebruikt worden.

Ook voor niet-modembezitters kan de Phone Dialler erg handig zijn, omdat hij de mogelijkheid biedt op elk moment een lijst met telefoonnummers op te roepen, hetzij om een nummer te bellen (met de hand, dan) of een nummer te wijzigen en op te slaan.

## SCREEN2 - MOBZ's 2nd Screen

Type: Accessory  
 Bestanden: SCREEN2.ACC, SCREEN2.RSC  
 SCREEN2.PIX (eventueel, afhankelijk van de resolutie)  
 Resolutie: Alle.

### Inleiding

Dit accessory creëert een tweede scherm, waarop schermbeelden kunnen worden opgeslagen. Deze schermen zijn dan later weer tevoorschijn te roepen, of op te slaan op diskette. Ook kunnen schermen van diskette gelezen worden. SCREEN2 werkt in alle resoluties en de gebruikte schermen zijn van het Degas-type. Dat wil zeggen: ze zijn in te laden en te bewerken met het tekenprogramma Degas (en Degas Elite, de opvolger van Degas). Bovendien kunnen de meeste andere tekenpakketten ook plaatjes in *Degas-formaat* bewerken.

Zo'n tweede scherm kan op verschillende manieren van pas komen: bijvoorbeeld als op de eerste bladzijde van een document gegevens staan, die verderop in de tekst nodig zijn, maar alleen als geheugensteuntje. Deze informatie wordt dan even "naar het tweede scherm gekopieerd", om later nog eens rustig bekeken te kunnen worden. Dat is ook mogelijk met, bijvoorbeeld, gegevens van een Database, die later in de tekstverwerker nodig zijn. Soms komt het ook voor, dat een programma een Help-functie bevat. Helaas zijn er soms zes muisklikken voor nodig, om een bepaalde hulp-pagina op te roepen.

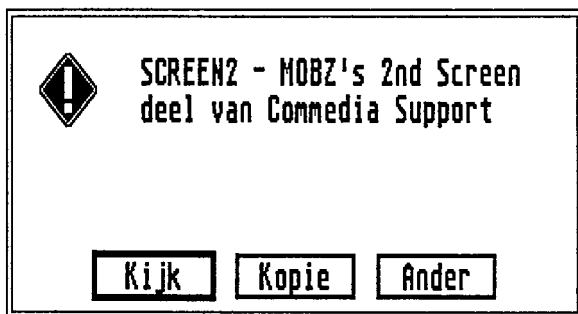
Oplossing: zet hem in het tweede scherm en hij is met *twee* muisklikken oproepbaar.

Een andere toepassing is het afschermen van het normale "werkscherm". Dat kan om twee redenen: als de baas niet mag zien dat de computer tijdens het werk gebruikt wordt als spel-machine (even een pagina tekst naar het tweede scherm kopiëren en als de baas komt vragen hoe het ermee staat, die tweede pagina snel op het scherm zetten), of als het gewoon niet wenselijk is dat iemand, die de kamer binnenloopt mee kan kijken op uw belastingaangifte, die u net aan het opstellen was op de ST.

*Die st. Thawite -  
 is reeds, maar bestaat nu in de database  
 en tekst.*

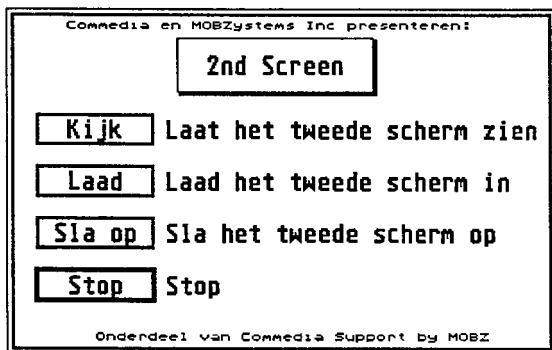
## Gebruik van het tweede scherm

Als de menu-keuze van SCREEN2 "2nd Screen" geklikt wordt, verschijnt er eerst een keuze tussen "Kijk", "Kopie" en "Ander".



Met "Kijk" wordt het tweede scherm getoond. Een druk op een willekeurige toets laat het oorspronkelijke scherm weer verschijnen. De muis is ook op het tweede scherm beschikbaar als aanwijspunt, maar heeft geen functie. Klikken heeft ook geen effect op het oorspronkelijke scherm!

Met "Kopie" wordt het huidige beeldscherm gekopieerd naar het tweede scherm: er wordt als het ware een foto gemaakt. Omdat hiermee een eventuele eerdere foto verloren gaat, moet deze keuze in een waarschuwing bevestigd worden.



“Ander” levert een nieuw dialoog-scherm op:

### Het “Ander”-scherm

Op dit scherm komen de volgende keuzes voor:

**Kijk.** Doet hetzelfde als de bovengenoemde “Kijk”-functie. Deze opdracht kan hier van pas komen, maar is in de eerste melding ook aanwezig om snel “schakelen” van de schermen te vergemakkelijken.

**Laad.** Hiermee wordt een plaatje vanaf diskette in het tweede scherm geladen. Het plaatje wordt gekozen met een File Selector.

**Sla op.** Deze opdracht slaat het tweede scherm op diskette. Met een File Selector is de naam van het plaatje te kiezen.

**Stop.** Stopt met SCREEN2.

### PI1, PI2 en PI3

Bij afspraak eindigen de namen van “Degas-plaatjes” op de letters PI, gevolgd door een 1 (voor lage resolutie), 2 (middel) en 3 (hoge resolutie, oftewel monochrome monitoren). SCREEN2 bepaalt zelf, in welke resolutie de ST op dit moment werkt. Dit betekent, dat bij de “Laad”-functie alleen PI1-plaatjes getoond worden in de File Selector, als de resolutie laag is. Het wordt aan de gebruiker overgelaten plaatjes bij het opslaan op disk zelf van de juiste laatste lettersd te voorzien.

**LET OP** – SCREEN2 zal zelf controleren, of de resolutie van een te laden plaatje klopt met de schermresolutie. Als dat niet zo is, volgt er een waarschuwing en wordt het plaatje niet geladen.

### ALT-HELP

De Alt-Help-toetscombinatie wordt op de ST gebruikt om een afdruk van het scherm te maken op de printer. Als SCREEN2 geladen is, zal deze functie iets gewijzigd zijn. Na het drukken van Alt-Help klinkt er een PING – als het geluid van de monitor tenminste hard genoeg staat. Hierna kan de gebruiker nog een toets indrukken. Als dit de toets ‘2’ is, dan wordt het huidige scherm gekopieerd naar het tweede scherm. Dit maakt het mogelijk, zelfs vanuit niet-GEM-programma’s, waar de menu-balk dus niet bereikbaar is, toch nog “foto’s te nemen”. Alleen is het dan niet mogelijk de schermen op disk op te slaan, omdat daarvoor de menu-balk weer nodig is. Zie de beschrijving van het programma PICTDUMP in deel III, dat plaatjes direkt naar diskette schrijft.

---

**Installatie**

Om SCREEN2 te installeren, moeten de bestanden SCREEN2.ACC en SCREEN2.RSC op de opstart-diskette staan. Afhankelijk van de resolutie wordt het scherm SCREEN2.PI1, PI2 of PI3 meegeladen, als het in de root-directory van dezelfde diskette staat (niet in een folder dus). Dit is bedoeld als "afscherm-plaatje". U kunt met Degas een mooi plaatje (laten) maken naar uw eigen smaak.

## **TIMEKEEP - MOBZ's Time Keeper**

Type:	Accessory
Bestanden:	TIMEKEEP.ACC, TIMEKEEP.RSC TIMEKEEP.OPT, TIMEKEEP.DAT (eventueel).
Resolutie:	Alle.

### **Inleiding**

De ST heeft een ingebouwde klok. Dat wil zeggen: als de computer eenmaal aan staat, worden tijd en datum bijgehouden. Helaas 'vergeet' de ST ze weer, als hij wordt uitgezet. Het is dus steeds opnieuw nodig de eerste tijd en datum in te stellen bij het opstarten. De computer telt dan zelf verder - totdat hij wordt uitgezet.

Waarvoor zijn die tijd en datum nu eigenlijk nodig? In praktijk is er weinig van te merken. Maar er is een heel belangrijk punt, waarbij tijd en datum een rol spelen: bij het aanmaken of veranderen van een bestand wordt er een tijd/datum-stempel opgezet. Dat stempel is ook te zien: als op de Desktop onder het View-menu ingesteld staat, dat bestanden als Text getoond moeten worden (en niet als Icons), dan worden tijd en datum achter de naam en de grootte van elk bestand vermeld. Vaak is dat niet te zien, omdat het venster waarin de files staan niet breed genoeg is. Maak het eventueel breder.

Met behulp van dit tijd/datum-stempel is het mogelijk snel te bepalen welk bestand bijvoorbeeld de laatste versie van een tekst of programma bevat.

### Tijd en datum bijhouden

TimeKeep zorgt ervoor, dat een aantal zaken met betrekking tot de tijd en datum automatisch verlopen. Dat blijkt meteen al bij het opstarten van de computer. Dan verschijnt er namelijk meteen een klein dialoogscherm:

Commedia en MOBSystems Inc. presenteren:		
<b>Time Keeper</b>		
Huidige tijd: 15:32:34	<input type="button" value="Aan"/>	
Huidige datum: 07/03/88	<input type="button" value="Uit"/>	
Hele uren slaan:	<input type="button" value="Uit"/>	
Eerste tijd/datum opslaan:	<input type="button" value="Uit"/>	
<input type="button" value="Stop"/>	<input type="button" value="OK"/>	<input type="button" value="Opslaan"/>
<small>Onderdeel van Commedia Support by MOBZ</small>		

Middenin zijn twee invul-velden te zien, die de huidige tijd en datum weergeven. Bij het opstarten zullen die in het algemeen niet kloppen: ze moeten dan ook voor de eerste keer worden ingevuld. Dat is de eerste mogelijkheid van TimeKeep: tijd en datum kunnen ermee worden ingesteld.

Maar er is meer. De tweede functie van TimeKeep is het herstellen van de tijd elke Reset. Het dialoogschermje verschijnt alleen, als TimeKeep geklikt wordt in het accessory-menu, of als de systeem-tijd (dat is het idee van tijd volgens de ST) niet klopt. Als de tijd eenmaal correct is ingesteld, zal TimeKeep na elke Reset de systeem-tijd weer herstellen. Dit gaat goed, totdat de ST weer gedurende enige tijd echt is uitgeschakeld.

Wanneer de knop achter 'Eerste tijd/datum opslaan' op 'Aan' staat, zal elke *eerste* instelling op disk worden weggeschreven en wel in de file TIMEKEEP.DAT. Dat betekent, dat TimeKeep bij de volgende koude start zal laten zien, wanneer de tijd voor het laatst ingesteld is. Als dat de vorige dag was, zal de datum dus maar een dag verkeerd staan.

## Schermklokje

TimeKeep is ook een digitale klok. Achter de invul-velden staan twee knoppen, die 'Aan' of 'Uit' aangeven. Als een van deze knoppen op Aan staat, zal het desbetreffende veld steeds rechts bovenin het scherm afgebeeld worden. Probeer het maar eens: het resultaat is onmiddellijk te zien. Deze functie werkt goed bij GEM-programma's; bij niet-GEM-programma's kan de klok soms verschijnen en dan weer verdwijnen. Schadelijk is het niet, maar mooi is anders. Schakel de weergave van tijd en/of datum eventueel op 'Uit' voordat het niet-GEM-programma wordt opgestart. Nogmaals: het onregelmatige klokje kan geen kwaad.

Verder kan TimeKeep ook als een soort koekoeksklok fungeren, door op elk heel uur een aantal PING's te laten horen. Dit wordt aan- en uitgeschakeld met de knop achter 'Hele uren slaan:'.

## Opties opslaan

De instellingen van de diverse knoppen kan worden opgeslagen op disk, via de knop 'Opslaan'. Stel dat u de eerste tijd altijd op diskette opgeslagen wilt hebben, maar u wilt geen PINGs op het hele uur. Verder wilt u de datum niet, maar de tijd wel in beeld. Dan stelt u de knoppen in op (van boven naar beneden:) 'Aan', 'Uit', 'Uit', 'Aan'. Vervolgens kiest u 'Opslaan' en klikt u op 'OK' als u gevraagd wordt of u het zeker weet. TimeKeep maakt nu een bestand TIMEKEEP.OPT. De volgende keer dat u met de Time Keeper opstart, zullen de knoppen automatisch juist worden ingesteld.

## Stoppen

Als u wilt stoppen met het dialoogschermb, kunt u dat op twee manieren doen: via 'Stop' en via 'OK'. Daarvoor geldt de volgende regel: 'OK' als u iets aan tijd of datum veranderd hebt, anders 'Stop'. Het verschil is niet erg groot, maar onder bepaalde omstandigheden kan het klikken van 'OK' tot gevolg hebben, dat de tijd een paar seconden achteruit gezet wordt. Niet ernstig dus, maar simpel te voorkomen met bovenstaande regel.

## Installatie

Zoals met alle accessoires: kopieer TIMEKEEP.ACC en TIMEKEEP.RSC naar de hoofd-directory van de opstart-schijf. De bestanden TIMEKEEP.DAT en TIMEKEEP.OPT worden automatisch wel of niet aangemaakt.

---

**Bekende fouten**

Soms kan het gebeuren, dat de klok blijft stilstaan. Dit is niet erg, omdat de systeemtijd wel degelijk doorloopt. Alleen kan het hinderlijk zijn, want het is natuurlijk niet de bedoeling. Deze fout is te wijten aan een onvolkomenheid in de ST; hij is op te lossen door gewoon TimeKeep opnieuw te klikken in het accessoire-menu en meteen weer te stoppen met 'Stop'. De tijd zal nu weer verder lopen.

Dezelfde fout is er de oorzaak van, dat het PINGen op het hele uur soms enige sekonden te laat komt. Reken dus niet op teveel precisie. Deze functie is dan ook meer bedoeld als een soort indicatie van de tijd.

## Deel III: beschrijving van de AUTO-programma's van Commedia Support

### Inleiding

Naast accessories bestaat het Commedia Support-pakket ook uit gewone programma's. Deze vallen uiteen in twee groepen.

De eerste groep bestaat uit de *AUTO-programma's*. Deze programma's moeten in de AUTO-folder van de opstart-disk komen te staan. Meestal zijn ze bedoeld om bij elke nieuwe start een keer te worden uitgevoerd. Ze hebben dan ook vaak iets weg van accessories: AUTO-programma's kunnen namelijk in het geheugen achterblijven, zodat ze steeds beschikbaar zijn. Soms is daar niets van te merken, soms treden ze bij bepaalde situaties in werking. PICTDUMP, bijvoorbeeld, slaat het huidige scherm op diskette op, wanneer de ALT-HELP toetscombinatie wordt ingedrukt.

De tweede groep is die van de *utilities*. Ook dit zijn gewone programma's, maar ze zijn niet bedoeld voor de AUTO-folder. Doorgaans zijn het programma's die alleen uitgevoerd worden als daar behoefte aan is: de gebruiker moet ze dan ook zelf opstarten. Zo'n programma is bijvoorbeeld DISKCOPY, dat een hele diskette in een keer kopieert - en daarbij disk-wisselingen tot een minimum beperkt. Een dergelijk programma zou absoluut niet op zijn plaats zijn in een AUTO-folder!

In dit deel van de handleiding worden de AUTO-programma's besproken; de utilities komen in deel IV aan bod.

## ACCSETUP - MOBZ's Accessory Setup

Type: AUTO-programma  
Bestanden: ACCSETUP.PRG  
Resolutie: Alle, bij voorkeur hoog en middel.

### Inleiding

De ST kan maximaal 6 accessoires tegelijk in het geheugen bevatten. Het aantal accessoires op een diskette is in principe onbeperkt, maar alleen de eerste zes zullen geladen worden. Het maximale aantal AUTO-programma's op een diskette wordt alleen beperkt door de capaciteit van de disk.

Vooraf met een harddisk - maar ook met een diskdrive - is het mogelijk een soort 'accessory-bibliotheek' op te bouwen. De (hard)disk wordt dan gewoon volgezet met alle gewenste accessoires. Slechts een gedeelte daarvan houdt de originele naam: bij de overige wordt de extensie van de bestandsnaam veranderd in iets anders dan ACC - wat precies, doet er niet toe. De ST herkent een accessory namelijk louter en alleen aan de naam: als de laatste drie letters ACC zijn, neemt de computer aan dat het hier om een accessory gaat.

Het is dus mogelijk een accessory te 'vermommen' door die laatste drie letters - de extensie - te veranderen. Door steeds voor elke Reset de juiste accessoires te 'activeren' en de rest te 'vermommen' - deactiveren - kan een selectie uit de 'accessory-bibliotheek' geladen worden.

Dat werkt ook voor de AUTO-programma's: elk programma dat zich in de AUTO-folder bevindt wordt als zodanig herkent aan de extensie, namelijk PRG. Dus *niet* TOS, TTP of APP! De naam PRG is enigszins misleidend, omdat echte GEM-programma's, zoals 1St Word Plus bijvoorbeeld, niet vanuit de AUTO-folder kunnen worden opgestart. Alleen programma's die geen muis, menu's of vensters gebruiken kunnen in de AUTO-folder geplaatst worden. Hier is overigens een mouw aan te passen: zie de beschrijving bij het programma DISKMENU - in deel IV.

## Automatisch

Dit proces van activeren en deactiveren kan worden geautomatiseerd: met ACCSETUP. Dit programma moet zelf in de AUTO-folder staan - bij voorkeur als eerste. Gebruik eventueel het programma FOLDSORT - zie deel IV.

ACCSETUP bouwt op het scherm een lijst op van alle AUTO-programma's en accessoires op de opstart-disk. De actieve bestanden - eindigend op ACC of PRG, dus - worden wit-op-zwart aangegeven; de andere normaal zwart-op-wit. Door middel van het toetsenbord kunnen programma's 'omgeschakeld' worden; ACCSETUP verzorgt dan zelf aan het eind de nodige naamsveranderingen. ACCSETUP laat in principe alle bestanden zien die voldoen aan "\\AUTO\\*.PR?" en "\\\*.AC?".

## Bediening

ACCSETUP reageert alleen op toetsen, en wel de volgende: De cursortoetsen. Met de pijl-toetsen kan het pijtje op het scherm verplaatst worden van bestand naar bestand. Dit pijtje wijst steeds het 'huidige bestand' aan.

- De spatiebalk. Wanneer de spatiebalk ingedrukt wordt, wordt de huidige file - die met het pijtje ervoor - omgeschakeld. Was hij actief, dan wordt hij inactief en andersom.
- De RETURN-toets. Hiermee wordt aangegeven, dat alle veranderingen aangebracht zijn. ACCSETUP controleert alle bestanden om te zien of ze veranderd zijn en wijzigt de naam indien nodig.
- De UNDO-toets. Hiermee worden alle veranderingen ongedaan gemaakt. ACCSETUP eindigt, zonder bestanden te wijzigen. De situatie op de opstart-disk blijft ongewijzigd.
- De ESC-toets. Deze toets laat de pijl heen en weer springen tussen de PRG-lijst en de ACC-lijst. Dit is alleen bedoeld om tijd te besparen.
- Letter-toetsen. Alle letters en cijfers hebben tot gevolg, dat de pijl naar het volgende bestand springt, waarvan de naam met die letter begint. Hierbij is de ESC-toets handig; stel dat het accessory DIAL.ACC veranderd moet worden. Druk dan op ESC, zodat de pijl op het eerste accessory komt te staan. Springt hij naar het eerste AUTO-programma, druk dan nogmaals op ESC. Typ nu een voor een de letters van het gewenste bestand, net zolang tot de pijl op dat bestand staat. Hoe lang dat duurt, hangt af van de hoeveelheid accessoires met een soortgelijke naam. Dit is eigenlijk een vorm van snelzoeken, die ook tijd bespaart.

Alvorens naar een nieuwe naam gezocht kan worden, moet er eerst weer op ESC gedrukt worden.

## **Naamsverandering**

ACCSETUP gebruikt de volgende methode voor het (de)activeren van een AUTO-programma of een accessory:

Als een bestand gedeactiveerd wordt, wordt de laatste letter van de naam in een cijfer veranderd: eerst een 0 en als dat niet kan – bijvoorbeeld omdat die naam al in gebruik is – in een 1, enzovoort. DIAL.ACC wordt dus DIAL.AC0 en als die al bestond DIAL.AC1. Zo worden er 10 mogelijkheden geprobeerd: als ze alle falen, kan het bestand niet gedeactiveerd worden.

Activeren is makkelijker: DIAL.AC0 wordt dan omgenoemd naar DAIL.ACC. Als die al bestaat, faalt het activeren van DIAL.AC0 dus.

ACCSETUP drukt alle veranderingen af op het scherm. Het kan verder nog gebeuren, dat een naamswijziging om een andere reden niet slaagt. Dat is dan waarschijnlijk een gevolg van het feit, dat het desbetreffende bestand de 'Read-Only'-status heeft gekregen vanuit de Desktop. Dit kan veranderd worden door het bestand op de Desktop te selekteren en 'Show Info...' te kiezen. Hier kan de 'Read-Only' vernanderd worden in 'Read/Write'.

Als er geen veranderingen zijn aangebracht, meldt ACCSETUP dat met de boodschap 'Geen veranderingen'.

## **Tijdslimiet**

ACCSETUP wacht bij het opstarten ongeveer 5 seconden op een toetsaanslag. Als die niet komt, stopt ACCSETUP zonder iets te veranderen. Omdat ACCSETUP in de AUTO-folder staat, wordt het programma dus bij elke nieuwe start uitgevoerd. En dan kan het uiterst vervelend worden, om steeds maar op de UNDO-toets te moeten drukken, als er toch niets veranderd hoeft te worden.

Er kan ook op UNDO gedrukt worden, voordat het ACCSETUP-scherm verschenen is. ACCSETUP bouwt in dat geval zelfs de bestanden-lijst niet eens op, zodat het opstarten zo min mogelijk vertraagd wordt.

Met andere woorden: als er niets veranderd hoeft te worden, zijn er twee mogelijkheden. De eerste is, gewoon een paar seconden lang niets te doen. ACCSETUP stopt met de boodschap 'Time-out'. De tweede methode is sneller, maar vereist een actie: druk meteen na het aanzetten of Resetten van de computer op de UNDO-toets. ACCSETUP laat dan alleen de bovenste regel van het scherm zien en eindigt meteen weer met de boodschap 'Afgebroken.'

## **Installatie**

ACCSETUP.PRG moet in de AUTO-folder van de opstart-disk geplaatst worden. Bij voorkeur op de eerste of tweede plaats. Zie het programma FOLDSORT, dat in deel IV besproken wordt. Dit programma kan de volgorde van bestanden in een folder naar keuze – meestal zal dat de AUTO-folder zijn – veranderen.

In hoge en middel-resolutie kan ACCSETUP ongeveer twee keer zo veel bestanden kwijt op het beeldscherm als in lage resolutie. En bestanden die niet op het scherm passen, kunnen ook niet worden ge(de)activeerd.

## LOADKBD - MOBZ's Keyboard Loader

Type: AUTO-programma  
Bestanden: LOADKBD.PRG  
Resolutie: Alle.

### Inleiding

Dit programma is een soort aanvulling op de Keyboard Editor KEYBOARD.ACC. Omdat accessory-menu-titels nu eenmaal schaars zijn - het zijn er zes en er schijnt geen enkele mogelijkheid te zijn om die limiet heen te komen - moet er zuinig mee omgesprongen worden. En de Keyboard Editor is een handig programma als er met verschillende toetsenbord-definities door elkaar gewerkt moet worden, of als er af en toe wat aan de huidige definitie gesleuteld moet worden. Maar als alles eenmaal in kunnen en kruiken is en er één definitie is die eigenlijk altijd gebruikt wordt, dan is het zonde om steeds maar KEYBOARD.ACC te moeten laden - en daarmee een menu-titel te bezetten.

LOADKBD maakt dat dan ook overbodig. Het programma zoekt naar de standaard-toetsenbord-definitie KEYBOARD.KBD en laadt die in. Als dat bestand niet aanwezig is volgt er een korte melding en gebeurt er feitelijk niets. Als het bestand gevonden is, zal die definitie vanaf dat moment gelden. Dit spaart niet alleen een ACC-titel, maar ook geheugenruimte!

### Installatie

LOADKBD hoort in de AUTO-folder. Het programma zoekt naar KEYBOARD.KBD in de root-directory van de opstart-disk. De Keyboard Editor zoekt dat bestand op dezelfde plaats. Als het gevonden wordt, wordt het ingeladen.

## DESKREAD - MOBZ's DeskTop Reader

Type: AUTO-programma  
Bestanden: DESKREAD.PRG  
Resolutie: Alle.

### Inleiding

DESKREAD lijkt sterk op LOADKBD, maar verzorgt een heel ander soort definities. Zoals de Keyboard Editor zijn gegevens opslaat in KBD-bestanden, bevat DESKTOP.INF de informatie voor het control-panel CONTROL.ACC. Dit control-panel wordt meegeleverd bij elke ST. Sla er eventueel de handleiding bij de computer op na. Het is een accessory, waarmee een aantal zaken kunnen worden ingesteld: de tijd en datum, maar ook de kleuren van het scherm of de aanslag van het toetsenbord.

Dezelfde argumenten gaan voor het control-panel op als voor KEYBOARD: accessory-titels zijn schaars. Het control-panel is handig en nodig, als er aan de instellingen van de desktop gesleuteld moet worden. Maar als de instellingen eenmaal klaar zijn is het jammer, dat CONTROL.ACC steeds geladen moet worden.

Een gedeelte van die instellingen kan worden overgenomen door DESKREAD. Dit programma leest DESKTOP.INF en haalt de nodige informatie uit dit bestand. Vervolgens worden er een aantal zaken ingesteld.

- De instellingen van de poorten. Zowel de parallelle (printer)poort als de seriele (modem)poort worden ingesteld. Vooral voor de printerpoort is dat belangrijk: standaard wordt een schermafdruck op de printer gemaakt met een puntjes-dichtheid van 1280 punten-per-inch. Op de meeste EPSON-compatibele printers (99% van alle printers) is dat *niet* goed: de schermafdruck is dan breder dan het papier. Daar is eenvoudig iets aan te doen: de punt-dichtheid instellen op 960 punten-per-inch. Daarvoor is normaal gesproken het control-panel nodig – maar nu dus niet meer!
- De snelheid van muis en toetsenbord. De repeteersnelheid van het toetsenbord en de dubbelklik-snelheid van de muis worden ook uit DESKTOP.INF gehaald en muis en toetsenbord worden dienovereenkomstig ingesteld. Hieronder valt ook, of de PING al dan niet actief is en of er een klikje te horen is bij elke toetsaanslag.

De kleuren kan DESKREAD niet instellen: de standaard-kleuren worden altijd weer hersteld na het uitvoeren van de AUTO-programma's, zodat het werk van DESKREAD op dit terrein meteen weer teniet gedaan wordt.

### **Instellen**

De instel-procedure is dus net als bij de Keyboard Editor: met het control-panel kan geëxperimenteerd worden, totdat de beste instellingen gevonden zijn. Vanaf dat moment is CONTROL.ACC niet meer nodig; DESKREAD kan zijn taak overnemen. Wel is het nodig om de instellingen steeds op disk vast te leggen via de menu-keuze 'Save Desktop...' op de desktop; anders kan DESKREAD ze ook niet lezen.

## PICTDUMP - MOBZ's Picture Dump

Type: AUTO-programma (evt. ook niet-Auto)  
Bestanden: PICTDUMP.PRG  
Resolutie: Alle resoluties.

### Inleiding

Met behulp van het accessory SCREEN2 (zie deel II) kan een beeldscherm 'gefotografeerd' en eventueel op diskette bewaard worden. PICTDUMP doet iets soortgelijks: enerzijds heeft Picture Dump minder mogelijkheden, maar anderzijds werkt het programma onder omstandigheden waar SCREEN2 niet functioneert. SCREEN2 is namelijk afhankelijk van de aanwezigheid van een menu-balk: het accessory moet immers 'aangeklikt' kunnen worden. PICTDUMP werkt daarentegen ook zonder menubalk. Het verschil met SCREEN2 is, dat de plaatjes bij PICTDUMP *direct* naar (hard)disk geschreven worden.

### Installeren

PICTDUMP moet éénmaal worden uitgevoerd; vanaf dat moment wordt het programma geactiveerd door op ALT-HELP te drukken. Die ene keer uitvoeren kan via de AUTO-folder, maar dat hoeft niet. Het is ook mogelijk PICTDUMP.PRG vanaf de desktop te starten.

Het programma laat na het opstarten een tekstschermbalk zien met een korte tekst, gevolgd door een vraag naar een disk-letter. Mogelijke antwoorden hierop zijn de letters A tot en met P, of UNDO. Met UNDO wordt de installatie afgebroken en zal PICTDUMP niet werkzaam zijn.

Een geldige diskletter bepaalt, waar PICTDUMP de scherm-plaatjes zal gaan opslaan. De letter moet corresponderen met een geldige diskdrive: A of B, een harddisk-partitie of een RAMdisk. Die RAMdisk moet dan wel al aanwezig zijn: PICTDUMP moet dus *na* het RAMdisk-programma in de AUTO-folder staan. Zie deel V.

## Gebruik

Als PICTDUMP geïnstalleerd is, kan er op elk gewenst moment een 'foto' van het scherm op diskette gezet worden. PICTDUMP maakt bestanden aan met de naam PICTUREx.PIy. De x is een letter van A tot en met Z: de y is een 1, 2 of 3, afhankelijk van de schermresolutie. Zoals aan de naam al te zien is, zijn deze plaatjes in te lezen in alle programma's die het *Degas-formaat* kunnen lezen (zie ook SCREEN2). Het bestand wordt aangemaakt in de root-directory van de disk, waarvan de letter bij het opstarten is gekozen.

PICTDUMP wordt opgeroepen door op ALT-HELP te drukken. Er klinkt een PING over de luidspreker van de monitor, als het geluid tenminste aanstaat. Dan zijn er verschillende mogelijkheden:

- De letters A-Z. Het huidige scherm wordt opgeslagen onder de naam PICTUREx.PIy, met de ingetoetste letter op de plaats van de x.
- De RETURN-toets. De laatst gebruikte letter wordt verhoogd en het scherm wordt opgeslagen. Was de laatste naam dus PICTUREC.PI3, dan zal de nieuwe foto PICTURED.PI3 heten. Standaard is de eerste naam PICTUREA.PIx.
- De UNDO-toets. Er gebeurt niets; dit is een manier om te ontsnappen als er per ongeluk op ALT-HELP gedrukt is.
- De HELP-toets. PICTDUMP doet niets en de ALT-HELP blijft geldig. Dat wil zeggen, dat andere programma's - zoals SCREEN2 - ook te weten komen dat er op ALT-HELP gedrukt is. Zijn er geen andere programma's aanwezig, die van de ALT-HELP toetscombinatie gebruik maken, dan wordt er gewoon een scherm-afdruk op de printer gemaakt.

## Fouten

Het is normaal, dat er een PING klinkt als PICTDUMP geactiveerd wordt. Als er daarna nog meer PINGs klinken, is er iets misgegaan: de disk was bijvoorbeeld vol, of hij was schrijfbeveiligd. Over het algemeen zal er verder niets verkeerd gaan: het plaatje wordt alleen niet opgeslagen.

Verder kan het gebeuren dat er bommen op het scherm verschijnen als PICTDUMP gebruikt wordt. Dat hangt sterk af van het moment, waarop er op ALT-HELP gedrukt wordt. Middenin het laden of opslaan van bestanden zal een en ander over het algemeen fout lopen; op een 'rustig' moment is er minder kans op fouten. Daar is helaas weinig aan te doen: het is gewoon nodig en beetje met het programma te experimenteren, voordat het feilloos zal werken. Dat wil zeggen: als er zich problemen voordoen. Met sommige programma's verloopt alles zonder problemen, ander zijn lastiger.

---

Daarom is het aan te bevelen SCREEN2 te gebruiken voor alle 'nette' GEM-programma's en PICTDUMP alleen te hulp te roepen als er geen menu-balk beschikbaar is.

PICTDUMP maakt gebruik van de zogenaamde 'vertical blank interrupt', net als vrijwel alle programma's die op één of andere manier reageren op de ALT-HELP-toetsen. SCREEN2 werkt dus volgens hetzelfde principe. Dit heeft een paar beperkingen.

Allereerst kunnen er zich conflicten voordoen als meerdere programma's proberen te reageren op ALT-HELP. In sommige situaties kunnen SCREEN2 en PICTDUMP elkaar dan ook in de weg zitten, wat zich uit in bommen, wanneer er op ALT-HELP gedrukt wordt. Ook andere AUTO-programma's of accessoires gebruiken deze 'interrupt', zodat combinaties ervan problemen *kunnen* opleveren, hoewel alles ook feilloos kan verlopen.

Ten tweede is het aantal 'vertical-blank-interrupt'-programma's aan een maximum gebonden. Daarom kan het - in een *zeer* uitzonderlijk geval - voorkomen dat PICTDUMP of SCREEN2 een melding geven, dat er 'niet genoeg ruimte in de interrupt' is. Dit geeft aan, dat er al teveel programma's ALT-HELP gebruiken. Noch SCREEN2, noch PICTDUMP zal in dat geval geïnstalleerd worden. Nogmaals: dit zal normaal gesproken niet voorkomen.

## DARKxxxx - MOBZ's Screen Saver

Type: AUTO-programma  
Bestanden: DARKxxxx.PRG  
Resolutie: Alle.

### Inleiding

De werking van DARK is eenvoudig: als er gedurende een bepaalde, te kiezen tijd geen activiteit heeft plaatsgevonden, maakt DARK het beeldscherm zwart. Zo gauw er dan weer iets gebeurt, wordt het scherm hersteld.

Waarom het scherm zwart maken?

Ten eerste, omdat een monitor kan *inbranden*, als hetzelfde beeld er gedurende lange tijd op te zien is. Dat inbranden is een beschadiging van de beeldbuis, waarop het bewuste beeld dan altijd vaag te zien blijft. DARK voorkomt dit: als de computer bijvoorbeeld drie minuten lang met rust gelaten wordt, maakt DARK het scherm donker, waardoor de levensduur van de monitor verlengd wordt.

Een andere reden is, dat het vaak helemaal niet wenselijk is dat de informatie op het scherm voor iedereen te lezen is. (Zie ook SCREEN2, in deel II). DARK kan ervoor zorgen, dat het monitorbeeld automatisch zwart wordt, terwijl de computer toch gereed blijft voor gebruik.

### Installatie

DARKxxxx is bedoeld als AUTO-programma. De vier x-jes in de naam kunnen veranderd worden in een getal, dat dan aangeeft na hoeveel seconden in-activiteit DARK ingrijpt. Als het programma DARK30.PRG heet, zal dat dus na een halve minuut zijn; DARK300 treedt pas na 5 minuten in actie. Er is geen verschil tussen DARK030, DARK30 of DARK0030.

Normaal gesproken geeft DARK een melding, dat alles in orde is. Als er iets niet klopt in de pauze-tijd, bijvoorbeeld bij DARKX45A.PRG, dan verschijnt er 'Geen pauze opgegeven!' en DARK wordt niet geïnstalleerd.

**Beperkingen**

DARK werkt fundamenteel anders in hoge resolutie dan in lage of middel-resolutie. In de laatste twee gevallen worden alleen de kleuren van het scherm allemaal op zwart gezet; in hoge resolutie wordt er een tweede scherm ingericht, dat gevuld wordt met zwart. Dat betekent, dat DARK in hoge resolutie zo'n 32 Kilobyte inneemt. Op een MEGA ST zal dat geen problemen opleveren, maar op een 1040 - en zeker een 520 of 260 - kan het onder sommige omstandigheden tot gevolg hebben, dat de vrije geheugenruimte erg klein blijkt. Dan is DARK dus niet te gebruiken. Daar staat tegenover, dat het zwart-woorden van het scherm in hoge resolutie veel mooier verloopt dan in de andere resoluties... (probeer het maar eens!)

Ook DARK maakt gebruik van de 'vertical blank interrupt'. Dit zal echter niet snel tot problemen leiden. Toch kan het voorkomen dat de melding 'Geen ruimte in interrupt' verschijnt, zodat DARK niet geïnstalleerd wordt.

## xRAMxxxx - MOBZ's RAM Disk

Type: AUTO-programma  
Bestanden: xRAMxxxx.PRG  
Resolutie: Alle.

### Wat is een RAM-disk?

Dank zij de grote geheugenruimte van de ST kan het soms lonend zijn, om een gedeelte van dat geheugen opzij te zetten en het te gebruiken voor de opslag van bestanden. Zo'n stuk geheugen noemt men een RAM-disk. Voor de gebruiker gedraagt een RAM-disk zich net als een gewone (hard)disk, met één belangrijk verschil: de *snelheid*. Er kan gewoon van en naar de RAM-disk gekopieerd worden; folders kunnen worden aangemaakt en verwijderd, enzovoort. Alleen duurt het opstarten van ISt Word Plus vanaf RAM-disk maar één seconde, terwijl daar vanaf floppy 30 seconden voor nodig zijn en vanaf harddisk toch nog altijd 3.

Een RAM-disk heeft ook z'n nadelen. Hij kost geheugen, maar dat is - zoals gezegd - op een ST gelukkig niet zo'n bezwaar. Vervelender is, dat de inhoud van de RAM-disk niet erg veilig is. Moderne RAM-disks kunnen een Reset wel overleven, maar geen enkel exemplaar is bestand tegen een stroom-uitval. Dan wordt het geheugen van de computer immers gelegegd, zodat de RAM-disk ook verdwenen is.

Het is dus verstandig, om tijdens het werken met een RAM-disk af en toe belangrijke bestanden weer naar floppy of harddisk weg te schrijven, om verlies door een ongelukje te voorkomen.

### Desktop-ikoon

Voordat een RAM-disk gebruikt kan worden, moeten er twee zaken gebeurd zijn. Ten eerst moet de RAM-disk zelf aangemaakt zijn, met het RAM-disk-programma. Daarover zometeen meer.

Verder moet er een *desktop-ikoon* gemaakt worden. De desktop laat standaard de disk-ikonen van de A- en B-disk zien; voor harddisks komt daar ook de C-disk bij. Omdat een RAM-disk eigenlijk een disk aan het systeem toevoegt,

---

moet daarvoor ook een ikoon gemaakt worden. Dit kan gebeuren, door op de desktop een disk te selecteren. Welke, doet er niet toe: laten we de A-disk nemen en er één keer op klikken, zodat hij zwart wordt. Kies vervolgens 'Install disk-drive...' uit het menu. Er verschijnt een dialoog-box. Vul voor de letter de letter van de RAM-disk in en geef eventueel een andere naam aan de disk: vervang "FLOPPY DISK" door "RAM Disk", bijvoorbeeld. Klik nu op 'Install'. Er verschijnt een nieuw ikoon op de desktop, vlak naast het gekozen A-ikoon. Dit is de 'toegang' tot de RAM-disk. Als de desktop nu opgeslagen wordt met 'Save Desktop', dan zal het RAM-disk-ikoon de volgende keer automatisch verschijnen.

### De Commedia Support RAM-disk

De RAM-disk maakt gebruik van dezelfde methode als DARK: de laatste vier letters geven de capaciteit van de RAM-disk in kilobyte aan. De eerste letter is de letter van de nieuwe disk, die ook gebruikt moet worden in de bovenstaande ikoon-installatie. Als de naam van het programma dus FRAM500.PRG is, zal er een RAM-disk gecreëerd worden met de letter F en een grootte van 500 Kb. Deze file *moet* in de AUTO-folder staan. Tijdens het opstarten verschijnt er de eerste keer een melding, dat het systeem opnieuw opgestart wordt. Na enige seconden volgt er een Reset: dit is normaal en hoort bij de installatie-procedure. De tweede keer wordt het programma opnieuw opgestart (het staat immers nog steeds in de AUTO-folder!). Dit keer verschijnt er een boodschap, dat de RAM-disk geïnstalleerd is.

Indien nodig moet nu het disk-ikoon nog worden aangemaakt. Als dat gebeurd is, reageert het als elk ander disk-ikoon. Dubbelklikken opent een venster met de inhoud van de disk, bestanden kunnen er op-gekopieerd worden, enzovoort. Bedenk wel, dat de inhoud ervan bij stroomuitval verloren raakt!

### De RAM-disk verwijderen

Het is ook mogelijk, de RAM-disk weer te verwijderen, om het daaraan bestede geheugen weer vrij te maken. Het RAM-disk-programma kan dat: daarvoor moet de computer weer opnieuw gestart worden met de reset-knop. Als tijdens het opstarten de beide hoofdletter-toetsen ingedrukt gehouden worden, zal het systeem wéér opnieuw gestart worden. Tijdens deze tweede opstart-procedure is de RAM-disk verdwenen. Met ACCSETUP kan het

RAM-disk-programma dan inactief gemaakt worden.

Ook is het mogelijk om de RAM-disk niet te installeren. De shift-toetsen hebben namelijk een dubbele betekenis. Als er een RAM-disk gemaakt is, betekenen ze: verwijder de RAM-disk. Maar als er nog geen RAM-disk is (of hij is net verwijderd), dan betekenen ze: maak *geen* RAM-disk.

### **Meer RAM-disks**

Het is niet mogelijk om met dit RAM-disk-programma meerdere RAM-disks aan te maken. Wel zouden er bijvoorbeeld drie verschillende versies in de AUTO-folder kunnen staan: FRAM500, DRAM100 en CRAM50, bijvoorbeeld. Tijdens het opstarten kan de gewenste RAM-disk dan gekozen worden met ACCSETUP.

Ook is het niet mogelijk de grootte van een eenmaal geïnstalleerde RAM-disk te veranderen. Stel dat de drie bovengenoemde RAM-disk-programma inderdaad in de AUTO-folder staan. FRAM500.PRG is actief, de andere twee niet. Als nu bij een Reset FRAM500 ge-deactiveerd wordt en DRAM100 wordt actief gemaakt, dan zal DRAM100 gewoon de F-disk van 500 Kb installeren. Om een D-RAM-disk van 100 Kb te maken moet de oude F-disk eerst worden verwijderd. Dat kan als volgt:

Reset de computer. Laat FRAM500 gewoon actief, maar hou de beide shift-toetsen ingedrukt tijdens het opstarten. De melding 'Systeem wordt opgestart' verschijnt en de computer voert een tweede Reset uit. Deactiveer nu FRAM500 en activeer DRAM100. De oude RAM-disk is nu verwijderd: DRAM100 zal een nieuwe maken. Daarvoor moet het systeem een derde maal ge-reset worden, dit keer veroorzaakt door DRAM100.

Een tweede methode is, de computer echt *///* te zetten, en wel gedurende minstens twintig seconden. De RAM-disk wordt daardoor ook verwijderd. Deactiveer bij het opstarten dus FRAM500, activeer DRAM100 en na de -verplichte - Reset is de D-disk geïnstalleerd. Als dit mislukt, moet de computer wat langer uitgeschakeld blijven, voordat hij weer aangezet kan worden.

### Foutmeldingen

Het RAM-disk-programma geeft verschillende foutmeldingen. Als de eerste letter geen geldige disk-letter is (A en B worden niet geaccepteerd (!) en letters hoger dan de P ook niet) verschijnt er 'Verkeerde disk-letter!'. Als de grootte niet goed is, zoals wanneer het programma FRAM.PRG zou heten, waar de grootte dus per ongeluk helemaal is weggelaten, verschijnt de melding 'Verkeerde disk-grootte!'. Als er niet genoeg geheugen beschikbaar is, bijvoorbeeld FRAM2000.PRG op een 1040 ST, wordt ook dat gemeld.

Overigens wordt de capaciteit van de RAM-disk alleen beperkt door de totale geheugenruimte. RAM-disks met een grootte van 3900K zijn in principe mogelijk op een Mega 4.

**Tip:** zie de beschrijving van FILECOPY in deel IV. Met dit programma kan een RAM-disk in één keer gevuld worden met een serie bestanden.

## STARTGEM - een PD GEM-starter

Type: AUTO-programma  
Bestanden: ST\_START.PRG (ST's) of MEGASTRT.PRG (Mega ST's)  
STARTGEM.INF (verplicht)  
Resolutie: Alle.

### Inleiding

STARTGEM is een Public Domain-programma, dat bijgeleverd wordt bij het Commedia Support-pakket. Het mag niet verkocht, maar wel *gratis* verspreid worden.

Het programma vangt een tekortkoming van de AUTO-folder op. Programma's in de AUTO-folder mogen geen GEM-programma's zijn, zodat een tekstverwerker met vensters niet in de AUTO-folder geplaatst mag worden. Met STARTGEM kan de tekstverwerker toch automatisch worden opgestart, ook al staat (en mag) hij niet in de AUTO-folder.

STARTGEM verwacht een bestand STARTGEM.INF in de root-directory van de opstart-schijf. De eerste regel van dat bestand moet een *complete* specificatie van een programma zijn. '\WORDPLUS' is dus niet voldoende: 'A:\WORD-PLUS.PRG' mag wel. TWRITE.PRG

Dit programma wordt dan door STARTGEM automatisch opgestart. Eerst wordt de hele AUTO-folder afgehandeld, dan alle accessoires. Daarna wordt de desktop opgebouwd, maar voordat de vensters zijn ingevuld, neemt STARTGEM het commando over en start het gewenste programma op.

### Twee versies

STARTGEM is een 'niet-netjes' programma. Dat wil zeggen: het maakt gebruik van allerlei niet door de fabrikant gegarandeerde eigenschappen van de computer. Over het algemeen betekent dit, dat het programma niet op alle versies van het besturingssysteem werkt. Dat blijkt ook: nu de Mega ST's en de nieuwere series 1040 ST uitgerust zijn met een nieuwe versie van TOS (de zogeheten 'nieuwe ROMs'), werkt STARTGEM niet meer op de Mega's. Gelukkig is er een speciale MEGA-versie.

---

Daarom heet het programma niet gewoon STARTGEM.PRG, maar zijn er twee versies: ST\_START.PRG voor de oude en MEGASTRT.PRG voor de nieuwe ROMs.

U moet dus zelf één van de twee programma's gebruiken voor uw type computer.

## STARTGEM.INF

Beide versies lezen wel het bestand STARTGEM.INF. Dat bestaat uit maar één enkele tekstregel, met de naam van het op te starten programma. Dat bestand kan met een tekstverwerker worden veranderd (let erop dat die met ASCII werkt!), of met het programma COMMEDIT, dat hiervoor zeer geschikt is. Zie de beschrijving van COMMEDIT in deel IV.

## Installatie

Eén van de twee programma's ST\_START.PRG of MEGASTRT.PRG moet in de AUTO-folder geplaatst worden. Het bestand STARTGEM.INF moet in de root-directory van dezelfde disk staan. Als de verkeerde versie van STARTGEM gebruikt wordt, zal dat meestal geen gevolg hebben. MEGASTRT rapporteert keurig dat dit de verkeerde ROM-versie is, als het programma op een 'gewone' ST wordt uitgevoerd. ST\_START rapporteert niets, maar werkt gewoon niet.

Beide programma's geven geen foutmelding als het op te starten programma niet bestaat, of als de tekstregel in STARTGEM.INF niet aan de eisen voldoet. De naam *moet* bestaan uit een disk-letter, gevolgd door ":" en de *complete* naam van het programma: "A:\UTIL\DISK\DISKMENU.PRG", bijvoorbeeld.

D:\TWITTE P?

## **Deel IV: beschrijving van de utilities in Commedia Support**

### **Inleiding**

De programma's in dit deel zijn *Utilities* programma's die alleen gebruikt worden wanneer ze nodig zijn. Nu kan het zijn dat ze erg vaak nodig zijn: sommige zaken worden op de ST nu eenmaal matig of slecht afgehandeld, of zijn gewoon niet mogelijk. Een voorbeeld daarvan is het kopiëren van een diskette, terwijl er maar één disk-drive aanwezig is. Volgens de handleiding bij de ST moet dat gebeuren door het ene disk-ikoon over het andere te slepen, maar deze methode heeft een paar enorme nadelen. De utility DISKCOPY heft die nadelen op.

Zo zijn er meer situaties, waar een programma uitkomst en tijdwinst kan bieden. Voor dergelijke situaties zijn de utilities van Commedia Support bedoeld.

Utilities hoeven niet geïnstalleerd te worden. Als ze nodig zijn, is het voldoende het ikoon - of de naam - van het programma te dubbel-klikken; het programma start dan op. Na gebruik stopt u met het programma en keert u terug naar de desktop.

## FOLDSORT - MOBZ's Folder Sort

Type: Utility  
Bestanden: FOLDSORT.PRG  
Resolutie: Alle, bij voorkeur niet laag.

### Inleiding

Dit programma sorteert de inhoud van een folder. Dat wil zeggen: de gebruiker kan de bestanden in de folder met behulp van de muis in een bepaalde volgorde leggen, waarna FOLDSORT de bestanden ook werkelijk in deze volgorde in de folder plaatst.

Dit is vooral van toepassing bij de AUTO-folder. De volgorde waarin de ST de diverse programma's in de AUTO-folder opstart, hangt namelijk af van volgorde waarin deze in de folder gezet zijn. Die volgorde is niet te zien vanaf de desktop: de bestanden worden daar immers gesorteerd op naam, extensie, datum of grootte weergegeven. Hoewel dit zonder twijfel erg handig is, kan het soms dus nodig zijn om te weten hoe de werkelijke, *fysieke* volgorde van de files in de folder is.

Een andere toepassing is voor folders met veelgebruikte programma's. Stel dat u een folder WORD op uw (hard)disk hebt staan met daarin het bestand WORDPLUS.PRG. Dit programma start u zeer regelmatig op. Dan is het handig, als het *voarin* de folder staat, want dan hoeft de ST niet lang te zoeken tussen de bestaande files, maar wordt WORDPLUS.PRG meteen gevonden. Het zal duidelijk zijn, dat dit tijd bespaart - maar alleen, als de folder WORD veel bestanden bevat, bijvoorbeeld meer dan dertig.

### Gebruik van FOLDSORT

FOLDSORT werkt *geheel* met de muis. Het toetsenbord is nergens nodig: alle keuzes en opdrachten worden gegeven door met de linker- dan wel de rechter-muistoets te klikken.

Als FOLDSORT wordt opgestart, verschijnt er een scherm met de naam van het programma en een reeks knoppen, elk met een disk-letter erop. Onderin beeld verschijnt een tekst, die de mogelijkheden aangeeft. In dit geval zijn dat er twee: de rechter-muisknop beëindigt FOLDSORT en met de linkerknop kan één van de disk-knoppen worden geklikt om een disk te selecteren.

---

Als er een disk gekozen is, verschijnt er een File Selector. Kies hiermee de folder die gesorteerd moet worden, door deze te openen. (Dit komt overeen met methode C, beschreven bij de Disk Utilities in deel II). Kies *geen* bestands-naam, wel OK. Het is ook mogelijk hier Cancel te kiezen; in dat geval verschijnt het opstart-scherf weer.

## Sorteren

Als de folder gekozen is, worden alle bestanden in die folder gelezen. Op een floppy-disk kan dat een paar seconden duren; op een harddisk is het over het algemeen binnen een seconde klaar. Vervolgens worden al deze bestanden in een lijst op het scherm gezet, voorzien van een nummer. In hoge en middel-resolutie passen er 88 files op het scherm: 4 rijen van 22. In lage resolutie zijn dat er maar 44 - door de smallere schermbreedte is er maar ruimte voor twee rijen.

*Als de folder meer dan 88 - of 44 - bestanden bevat, verschijnt er een foutmelding.* Op zich is dat niet ernstig: het betekent wel, dat de overige files niet in de lijst opgenomen worden en dus ook niet gesorteerd kunnen worden. Voer FOLDSORT dus bij voorkeur uit in middel- of hoge resolutie!

Onderin beeld wordt aangegeven, dat de linker muistoets gebruikt moet worden om te 'slepen', de rechter om aan te geven dat de lijst klaar is. Dat slepen gaat als volgt: plaats de muis-wijzer op de naam van het bestand dat ergens anders in de lijst moet komen te staan. Druk de linker muisknop in en beweeg de muis naar de plek waar het bestand moet komen te staan. *Hou intussen de linker muistoets ingedrukt*, zodat het bestand als het ware wordt versleept. Als het bestand op de juiste plaats staat, laat dan de muistoets los. Het bestand wordt opgenomen in de lijst en de rest van de lijst schuift op.

Herhaal dit net zolang als nodig, totdat de bestanden in de lijst in de juiste volgorde staan. Druk nu op de rechter muistoets.

FOLDSORT controleert nu of er iets veranderd is aan de volgorde. Is dit niet het geval, dan verschijnt er een melding en wordt er niet gesorteerd. Anders verschijnen er drie keuzes: 'Ok', 'Nee' en 'Cancel'. Bij 'Ok' wordt de folder werkelijk gesorteerd; bij 'Nee' wordt er niet gesorteerd en verschijnt het opstart-scherf weer. Bij 'Cancel' gebeurt er niets: de lijst blijft op het scherm staan, alsof de rechter muistoets nooit is ingedrukt.

Na 'Ok' worden de bestanden één voor één geïnverteerd, dat wil zeggen: in wit-op-zwart afgedrukt. Als alle bestanden zwart zijn, worden ze één voor één

weer normaal; dit betekent dat alles naar wens verloopt.

Het kan gebeuren dat een bestand zwart blijft. In dat geval verschijnt er een melding om aan te geven dat er met dat bestand een probleem is. Over het algemeen betekent dat, dat het bestand 'Read-Only' is en dus niet verplaatst mag worden. FOLDSORT kan dit bestand dus niet mee-sorteren; het blijft gewoon op zijn oude plaats staan. Moet het later toch gesorteerd worden, dan moet het eerst de 'Read/Write'-status krijgen. Gebruik hiervoor 'Show Info...' van de Desktop.

### **Werking**

Het sorteren kan, vooral op floppy, een paar minuten duren. De disk vertoont ook veel activiteit, maar dat is normaal. FOLDSORT creëert namelijk een tijdelijke folder met de naam "COMMSUPP.\$&". De bestanden uit de AUTO-folder worden één voor één overgebracht naar de nieuwe folder en daarna in de juiste volgorde terug-geplaatst. Vervolgens wordt deze folder weer verwijderd. Dit alles is erg disk-intensief. Overigens is dit verplaatsen absoluut niet gevaarlijk: de informatie op disk blijft gegarandeerd intact.

Toch kan er iets mis gaan, namelijk als de diskette zelf beschadigd is. In dat geval kan FOLDSORT plotseling afbreken, overigens zonder dat er programma's verloren gaan. De folder COMMSUPP.\$& blijft dan bestaan. Een aantal AUTO-programma's zullen alweer - of nog steeds - in de AUTO-folder staan; andere zijn in de COMMSUPP-folder terecht gekomen. De oplossing is simpel: kopieer de files weer terug naar de AUTO-folder en verwijder de COMMSUPP-folder dan weer. De AUTO-folder is nu gedeeltelijk gesorteerd.

In deel V van deze handleiding volgt een uitgebreid voorbeeld van een AUTO-folder, waarbij dit programma gebruikt wordt.

## DISKCOPY - MOBZ's Disk Copier

Type: Utility  
Bestanden: DISKCOPY.PRG, DISKCOPY.RSC  
Resolutie: Alle.

### Inleiding

De desktop kent een voorziening voor het kopiëren van een hele diskette. Die houdt in, dat het ikoon van disk A over het ikoon van disk B heen gelegd wordt. Als u maar over één diskdrive beschikt, is deze methode verre van handig: het aantal disk-wisselingen kan oplopen tot 10 of meer. Bovendien moet de kopie-disk al geformatteerd zijn, en wel op precies dezelfde manier als de originele disk.

DISKCOPY doet hetzelfde (en meer): het kopieert een diskette in één keer, maar dan met zo min mogelijk disk-wissels. Bovendien is het programma 'slim': het bepaalt zelf hoe de originele diskette geformatteerd is en formatteert de kopie-disk dan net zo, indien gewenst.

### Gebruik

De bediening van de Disk Copier is eenvoudig. Na het opstarten verschijnt het volgende scherm:

Commedia en MOBSystems presenteren:

**Disk Copier**

Origineel: **A:**

Kopie: **A:**

Formatteren: **Ja** **Nee**

**Kopieer** **Stop**

onderdeel van Commedia Support by MOBZ

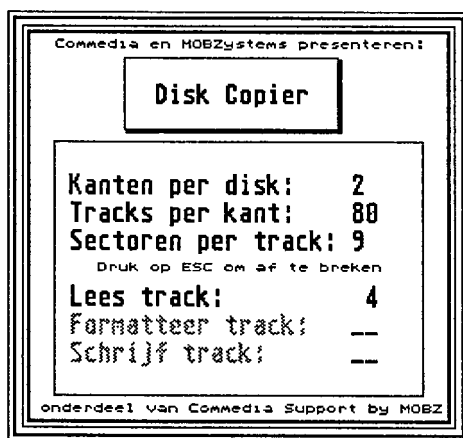
Hierop zijn drie instel-mogelijkheden en twee keuze-knoppen. De instellingen zijn: 'Originele drive', 'Kopie-drive' en 'Auto-format'. Met de eerste twee wordt bepaald, van welke disk naar welke disk er gekopieerd zal worden. DISKCOPY onderzoekt zelf hoeveel floppy-disks er aanwezig zijn: als dat er maar één is, wordt er altijd van disk A naar disk A gekopieerd. De B-knoppen kunnen dan niet gekozen worden: ze verschijnen grijs in beeld. Als er twee drives zijn, kan er gekopieerd worden van A naar A, van B naar B, van B naar A en andersom. De derde instelknop, 'Formatteren:', geeft aan of de kopie-diskette geformatteerd moet worden. Standaard is dit 'Ja'. In dat geval wordt de kopie-diskette eerst geformatteerd voordat hij beschreven wordt. Dit gebeurt bijna tegelijkertijd. Als de disk al geformatteerd is, kan de keuze op 'Nee' gezet worden om tijd te sparen.

De twee overgebleven keuzen zijn 'Stop' en 'Kopieer'. De eerste wordt gebruikt om het programma te beëindigen, de tweede start de kopieer-operatie.

## Het kopiëren

DISKCOPY kopieert 'intelligent'. Dat wil zeggen, dat het programma zelf bepaalt, hoe de originele diskette geformatteerd is. Als er voor 'Formatteren' gekozen is, zal de kopie-diskette precies zo geformatteerd worden. Ook 'maxi'-diskettes zijn dus gewoon te kopiëren.

Tijdens het kopiëren verschijnt de volgende box:



Deze geeft aan, hoe de originele diskette geformatteerd was; bovendien is hierop af te lezen hoever het kopiëren gevorderd is. Als er diskettes gewisseld moeten worden, verschijnt er een melding als 'Stop de originele diskette in drive B'. De keuzes zijn in zo'n geval OK en Cancel: bij Cancel wordt de hele kopieer-operatie afgebroken. Dat kan trouwens op ieder gewenst moment, door op de ESC-toets te drukken.

### Lees- en schrijffouten

DISKCOPY geeft foutmeldingen, als er iets verkeerd gegaan is. De kopie-diskette kan bijvoorbeeld schrijf-beveiligd zijn, of ongeformatteerd, terwijl de 'Formatteren'-keuze op 'Nee' staat. Ook kan het gebeuren dat de originele of de kopie-diskette beschadigd is, zodat er lees- of schrijffouten optreden. Bij al deze fouten kunnen er drie soorten keuzes verschijnen:

- Verder. Dit betekent: negeer de fout en ga door met lezen dan wel schrijven van de diskette.
- Opnieuw. Deze keuze betekent: probeer het opnieuw - hetzij lezen, hetzij schrijven.
- Stop. Dit breekt de kopieer-operatie af.

In praktijk is het goed om bij lees- en schrijffouten eerst een aantal malen 'Opnieuw' te kiezen, in de hoop dat het om een toevallige fout ging. Blijft het verkeerd gaan, kies dan 'Stop' of 'Verder'.

Op deze manier kunnen disk soms 'gerepareerd' worden: daar waar op de originele disk leesfouten optraden, is de kopie-disk gewoon leesbaar. Of de informatie op die plaats klopt is een tweede - maar slechter dan onleesbaar is het nooit!

### Beveiligingen

De Disk Copier is zeer zeker *niet* bedoeld als een middel om kopieer-beveiligingen te ontlopen. In het algemeen zal dat ook niet gaan: een kopie van een kopieer-beveiligde disk zal gewoon niet werken. DISKCOPY is bedoeld als een hulpmiddel om snel en gemakkelijk normale diskettes te kopiëren, zonder problemen met de verschillende disk-formaten.

## DISKMENU - MOBZ's Disk Menu

Type: Utility  
Bestanden: DISKMENU.PRG, MAKEMENU.PRG  
STARTGEM (ST\_START.PRG of MEGASTRT.PRG)  
DISKMENU.INF  
Resolutie: Alle, bij voorkeur hoog en middel.

### Inleiding

De desktop is al een heel wat vriendelijker omgeving om bestanden in te manipuleren dan de aloude *command-line interpreters* zoals MS-DOS. Toch kan het dubbelklikken en slepen verwarrend werken op iemand, die de ST niet kent. DISKMENU is als een hulpmiddel, om snel en gemakkelijk een keuze te maken uit maximaal 10 programma's. Het geheel werkt met een keuze-menu, dat gemaakt wordt met behulp van het programma MAKEMENU en gebruikt wordt door DISKMENU.

Eventueel kan er ook een programma automatisch worden opgestart, waarna het menu weer verschijnt. Ogenscheinlijk is dit overbodig omdat datzelfde ook bereikt kan worden met de AUTO-folder. Maar daarin mogen geen echte GEM-programma's staan - en DISKMENU kan achtereenvolgens een tekstverwerker, een boekhoudprogramma en een spreadsheet opstarten!

De computer kan op deze manier bediend worden zonder disk-ikonen te hoeven dubbelklikken of door folders heen te wandelen. Sterker nog: de gebruiker hoeft niet te zoeken waar WORDPLUS.PRG ook alweer stond, maar alleen op de functietoets te drukken waar 'Tekstverwerking' achter staat.

Het geheel is meer een soort programma-pakketje. DISKMENU.PRG laat het menu zien en start de programma's op. MAKEMENU.PRG wordt gebruikt om het menu aan te maken en op te slaan in het bestand DISKMENU.INF. Tenslotte moet ST\_START of MEGASTRT gebruikt worden om DISKMENU.PRG op te starten.

Allereerst een bespreking van MAKEMENU.

---

F1: TURBO.PP?  
 2: Address-MSK  
 3: etc.

## MakeMenu

Dit is het onderhoudsprogramma. Hiermee kan een menu worden gecreëerd of veranderd. Het programma probeert de file DISKMENU.INF te lezen, in de root-directory van de huidige disk. Als dit niet lukt (omdat het bestand nog niet bestaat of gewist is) verschijnt er een melding en kan het bestand aangemaakt worden. Als het INF-bestand wel bestaat wordt het ingelezen.

MAKEMENU laat nu het menu-scherm zien. Onderin beeld staat 'Kies F1-F10, [A]uto, DEL of ESC.'. De mogelijkheden zijn nu als volgt:

### • Titels invoeren of wijzigen

Een menu-titel kan veranderd (of ingevoerd) worden door de desbetreffende functietoets te kiezen. Er verschijnt dan een File Selector, waarmee het gewenste programma gekozen kan worden. Is er al een programma gekozen, dan zal dat in de File Selector verschijnen: het kan dan gehandhaafd worden door gewoon OK te klikken (of op RETURN te drukken).

Als het programma gekozen is, kan er een titel voor dit programma opgegeven worden: als die al bestaat kan hij gewijzigd worden. Daarop komen we nog terug.

Nu kan er een *command-line* ingevoerd worden. Dat is eenzelfde soort tekst-regel als er bij elk TTP-programma gepresenteerd wordt: hij bevat informatie voor het programma, meestal een opdracht. Maar niet alleen TTP-programma's accepteren zo'n commando-regel: 1St Word Plus bijvoorbeeld kan het ook. Als die opgestart wordt met de commando-regel 'A:\DOCS\TEST.DOC' dan zal die tekst meteen geladen worden, als hij bestaat. Hoewel de command-line-voorziening dus in eerste instantie bedoeld is voor TOS- en TTP-programma's, blijken er heel wat GEM-programma's te zijn die er ook op reageren. Welke, dat is een kwestie van uitproberen.

### • Verwijderen van een titel

Door op DEL te drukken, kan er een titel verwijderd worden. Na DEL verschijnt er 'Verwijder functie-nummer: '. Als er nu op een functietoets gedrukt wordt, zal de bijbehorende titel verwijderd worden. Alle titels erachter schuiven op. Als de ESC-toets wordt ingedrukt zal er geen titel verwijderd worden.

### ● **Automatisch starten**

DISKMENU kan één programma automatisch opstarten, zonder dat daarvoor op een functietoets gedrukt hoeft te worden. Het disk-menu verschijnt dan pas, als dat eerste programma beëindigd is.

Het kiezen van dat AUTO-programma gebeurt met de 'A'-toets. Als deze ingedrukt wordt, verschijnt er 'Auto-nummer, ESC of RETURN:'. Met een functietoets kan het AUTO-programma gekozen worden. ESC zorgt ervoor, dat geen enkel programma automatisch gestart wordt. RETURN laat alles onveranderd.

Het AUTO-programma wordt weergegeven met een \* ervoor.

### ● **Stoppen met MakeMenu**

gebeurt met de ESC-toets. De installatie is klaar; de melding 'Nieuwe lijst wegschrijven?' kan nu met 'Ok' beantwoord worden om het nieuwe menu inderdaad weg te schrijven naar het bestand DISKMENU.INF, of met 'Nee' om dat niet te doen. Al het werk is dan voor niets geweest!

### **Veranderen van titel en command-line**

Bij het installeren of veranderen van een menu-titel kunnen de titel en de command-line bewerkt worden. De oude versie van de regel verschijnt dan in beeld en die kan vervolgens veranderd worden. De volgende toetsen spelen een rol bij dat veranderen:

- Pijl links en rechts. Deze bewegen de cursor binnen de command-line.
- Pijl op en neer. Bewegen de cursor naar begin en einde van de command-line.
- ESC. Wist de command-line.
- DEL. Wist het karakter onder de cursor.
- Backspace. Wist het karakter links van de cursor.
- RETURN. Beëindigt het veranderen. De regel wordt nu overgenomen zoals hij in beeld staat.
- Elke andere toets wordt gewoon tussengevoegd.

De lengte van de regel wordt beperkt door de breedte van het scherm: 78 letters in hoge en middel-resolutie, 38 letters in lage resolutie.

---

## Het Disk-menu

Als de file DISKMENU.INF eenmaal is aangemaakt met MAKEMENU, kan DIKSMENU zelf gebruikt worden. Dit programma presenteert bijna hetzelfde menu als MAKEMENU, behalve dat nu de command-lines niet te zien zijn. De bediening van dit programma is de eenvoud zelve - en dat is precies de bedoeling. Op de onderste regel staat 'Kies een functietoets of ESC:'. Met de functietoetsen wordt het bijbehorende programma opgestart; met ESC wordt het disk-menu verlaten.

## Command-line veranderen

Dan is er nog één mogelijkheid die niet besproken is. Als de command-line met MAKEMENU zo gekozen is, dat hij met een sterretje begint, dan wordt bij het opstarten van het desbetreffende programma de mogelijkheid geboden om die command-line te veranderen. De oude command-line verschijnt onderin beeld en kan, net als bij MAKEMENU, bewerkt worden. Wanneer er op RETURN gedrukt wordt, wordt het programma met de nieuwe command-line opgestart.

## Fouten

Het kan gebeuren, dat de muis verdwijnt als een programma wordt opgestart. Een programma, waarbij dat zeker gebeurt is bijvoorbeeld DBMAN van VersaSoft. Dit is over het algemeen te wijten aan fouten van de kant van het programma: DISKMENU is hieraan niet schuldig. Het betekent wel, dat dergelijke programma's niet of alleen soms kunnen worden opgestart vanuit DISKMENU.

## Installatie

Het programma ST\_START of MEGASTRT wordt gebruikt om DISKMENU op te starten, dat immers een GEM-programma is. ST\_START of MEGASTRT moet dus (actief) in de AUTO-folder staan. Het bestand STARTGEM.INF moet de regel 'A:\DISKMENU.PRG' bevatten, of bijvoorbeeld 'C:\DISK\DISKMENU.PRG' op een harddisk.

DISKMENU.PRG verwacht de file DISKMENU.INF in de hoofd-directory van de disk waar DISKMENU.PRG op staat. MAKEMENU moet ook worden uitgevoerd op dezelfde disk als DISKMENU.PRG.

## FILECOPYY - MOBZ's File Copier

Type: Utility  
Bestanden: FILECOPYY.PRG  
FILECOPYY.INF (verplicht)  
Resolutie: Alle

### Inleiding

RAM-disks worden meestal gebruikt volgens een bepaald patroon. Bij de eerste, koude start wordt de RAM-disk gecreëerd en gevuld met bestanden. Dat zijn bijvoorbeeld alle files die nodig zijn om First Word Plus vanaf een RAM-disk te kunnen opstarten. Daarna wordt de RAM-disk bij elke Reset (de zogenaamde 'warme start') hersteld en de bestanden staan er, als het goed is, nog steeds op.

In dit soort gevallen lijkt het niet eens nodig om een reset-bare RAM-disk te gebruiken, want het is eigenlijk helemaal niet de bedoeling dat er al of niet per ongeluk een Reset plaatsvindt! Toch is het reset-baar zijn van de RAM-disk belangrijk: niet alleen gaat er nooit informatie verloren (behalve bij een stroomstoring!), maar het is ook mogelijk zelf de computer even te reset-ten om bijvoorbeeld andere accessoires te laden.

Het aanmaken van een RAM-disk is niet moeilijk - dat wordt helemaal afgehandeld door het RAM-disk-programma. Ook het aanmaken van het desktop-ikoon kan worden 'geautomatiseerd' door 'Save desktop' te kiezen als het ikoon eenmaal geïnstalleerd is. De zwakke (en tijdrovende) schakel is dus het vol-kopieren van de RAM-disk.

### FILECOPYY

Commedia Support versterkt die zwakke schakel: met FILECOPYY kost het kopiëren van files naar een RAM-disk geen moeite meer. Deze File Copier werkt als volgt: hij zoekt naar een bestand FILECOPYY.INF, dat een reeks kopieer-opdrachten bevat. Deze worden uitgevoerd, waarna FILECOPYY ermee stopt. De opdrachten zullen over het algemeen betrekking hebben op een RAM-disk, hoewel dat beslist niet verplicht is.

Hoe ziet zo'n kopieer-opdracht er uit? Het FILECOPY.INF-bestand is niets anders dan een tekst-file, waarin elke regel opgevat wordt als een kopieer-opdracht van de volgende vorm:

file-specificatie folder

De file-specificatie heeft dezelfde mogelijkheden als de normale bestands-aanduidingen: de *wildcards* "\*" en "?" zijn toegestaan. Een disk-aanduiding is niet verplicht, evenmin als de eerste "\".

Alle files die aan de eerste specificatie voldoen worden gekopieerd naar de folder, die als tweede in de opdracht-regel staat. De twee woorden zijn gescheiden door één of meer spaties.

Geldige opdrachten zijn dus:

"A:\\*.AC? D:\" om alle (al of niet actieve) accessories vanaf disk A naar de root-directory van disk D te kopiëren. In de meeste gevallen zal disk D een RAM-disk zijn, maar dat hoeft niet. De vraag is alleen, of de opdracht wel zin zou hebben, als D bijvoorbeeld een harddisk-partitie is!

"C:\WORDPLUS\W\*.\* F:\WORDPLUS\" kopieert alle files uit de folder WORDPLUS op C die beginnen met een W naar de folder WORDPLUS op ~~A~~ F. De bijzonderheid van FILECOPY is nu, dat in dit geval *de folder WORDPLUS op D wordt aangemaakt, als hij niet bestaat.*

Op deze manier is het mogelijk om het hele pakket 1St Word Plus naar de RAM-disk te kopiëren en daar in de folder WPLUS te plaatsen:

A:\WORDPLUS\WORD\*.\* D:\WPLUS

[de WORDPLUS-bestanden. De folder WPLUS op D wordt aangemaakt.]

A:\WORDPLUS\\*.CFG D:\WPLUS

[de printer-configuraties]

A:\WORDPLUS\DOCS\\*.DOC D:\WPLUS\DOCS

[alle teksten uit de folder DOCS op A naar dezelfde folder op D. De folder wordt aangemaakt.]

A:\WORDPLUS\SPELLING.DIC D:\WPLUS

A:\WORDPLUS\\*.SUP D:\WPLUS

[voor de (supplementaire) woordenlijsten]

Hoofd- en kleine letters zijn trouwens niet belangrijk voor FILECOPY. De namen van de bestanden blijven gelijk: het is niet mogelijk alle DOC-files naar BAK-files te kopiëren, of iets dergelijks.

## Foutmeldingen

Er zijn een hele reeks mogelijke foutmeldingen, die FILECOPY kan afdrucken tijdens het (proberen te) kopiëren. De opdracht kan een fout bevatten (alleen "C" op een regel, bijvoorbeeld, heeft geen betekenis); de te kopiëren file kan niet bestaan of de disk waarheen gekopieerd moet worden kan vol zijn. Al deze foutmeldingen worden afgedrukt, samen met de kopieer-opdracht die de fout veroorzaakte.

Een bijzondere foutmelding is "Bestand bestaat al! Afbreken of doorgaan?". Dit betekent, dat FILECOPY bij de *eerste* kopieeropdracht merkte, dat de kopie-file al bestaat. Omdat FILECOPY meestal gebruikt zal worden voor RAM-disks, lijkt het er in zo'n geval op, alsof de hele kopieer-operatie niet nodig is, omdat de RAM-disk immers al gevuld is! Daarom wordt deze melding afgedrukt. De mogelijke antwoorden zijn 'D' voor doorgaan en 'A' voor afbreken. In het eerste geval gaat de operatie gewoon door. Als vanaf dat moment kopie-bestanden al bestaan, worden ze gewoon *overschreven*. Wanneer er 'A' geantwoord wordt, stopt FILECOPY onmiddellijk.

## In de AUTO-folder

FILECOPY is geen GEM-programma: het kan dus gewoon in de AUTO-folder. Door de controle op het bestaan van de eerste kopie-file kan het opnieuw vol-kopiëren van de RAM-disk bij elke Reset voorkomen worden door 'Afbreken' antwoorden. Vooral voor floppy-disks is dat handig: elke diskette kan een andere versie van de Commedia Support RAM-disk bevatten, met een eigen exemplaar van FILECOPY erbij.

Harddisk-eigenaars kunnen beter een andere methode toepassen. In tegenstelling tot de meeste programma's zoekt FILECOPY het INF-bestand niet in de root-directory, maar in dezelfde folder als het programma zelf. Het ligt dus voor de hand voor verschillende programma-pakketten verschillende exemplaren van FILECOPY op de harddisk te zetten, elk met een eigen FILECOPY.INF in dezelfde folder. Het exemplaar in de folder E:\WORD-PLUS\ kopieert dan bijvoorbeeld het 1st Word Plus-pakket naar de RAM-disk, die eerder geïnstalleerd werd met de Commedia Support RAM-disk in de Auto-folder. Hierop is één uitzondering: *als FILECOPY toch in de Auto-folder geplaatst wordt, moet FILECOPY.INF wel in de root-directory gezet worden.*

Het aanmaken van het FILECOPY.INF-bestand kan gemakkelijk en snel gebeuren met COMMEDIT, de Commedia Support Editor - zie hierna.

---

## COMMEDIT - MOBZ's Commedia Support Editor

Type: Utility  
Bestanden: COMMEDIT.PRG  
Resolutie: Hoog en middel.

### Inleiding

Het is inmiddels wel duidelijk, dat het soms handig kan zijn om even snel een tekst-bestandje aan te maken, zonder daarvoor meteen een tekstverwerker te hoeven opstarten. COMMEDIT is speciaal bedoeld voor dergelijke karweitjes, zoals het aanmaken van STARTGEM.INF of FILECOPY.INF en andere files die pure informatie bevatten.

Een Editor is een kleine tekstverwerker met beperkte mogelijkheden. Stijl-wisselingen als cursief of vet kent hij niet, evenmin als uitvullen of herformatteren. Wel is hij snel en gemakkelijk in het gebruik.

### Bediening van de Editor

Als COMMEDIT wordt opgestart, verschijnt er een File Selector, waarin het te bewerken bestand gekozen kan worden. Nu zijn er drie mogelijkheden.

- Een bestaande file kiezen. Selecteer een bestand met de muis en klik OK: dit bestand wordt ingeladen en kan dan bewerkt worden.
- Een file creëren. Open de folder waar het bestand moet komen en typ de naam in met het toetsenbord. Klik dan OK. Er verschijnt een waarschuwing dat deze file niet bestaat: kies OK om hem aan te maken.
- Stoppen met de Editor. Klik op Cancel.

Nu verschijnt het edit-scherf. Hierop is een deel van de tekst te zien, waarbij één regel geïnverteerd wordt weergegeven. Dit is de *huidige regel*. Het einde van het bestand wordt aangegeven met de regel "[Einde bestand]", die géén deel uitmaakt van de tekst! Op de onderste regel staat de naam van de huidige file uiterst rechts. In het midden staat tussen vierkante haken het aantal regels in het bestand en links daarvan het nummer van de huidige regel.

De volgende toetsen kunnen nu gebruikt worden:

- Pijl omhoog/omlaag. Hiermee wordt de 'huidige regel' verplaatst. De zwarte balk die de huidige regel markeert beweegt zich in de richting van de pijltoets.
-

- Shift-pijl omhoog/omlaag. Het scherm beweegt een stap omhoog/omlaag, zodat de volgende 23 regels zichtbaar worden. Een soort snel-bewegen.
- INS, DEL. Deze toetsen verwijderen de huidige regel, resp. voegen een regel in *voor* de huidige regel.
- RETURN. De huidige regel wordt opnieuw afgedrukt, met de cursor op de eerste letter. De regel kan nu veranderd worden; alle letter-toetsen worden tussengevoegd. DEL, Backspace en de pijltoetsen werken normaal. Druk nogmaals op RETURN om het veranderen te stoppen. De regel wordt weer op het scherm gezet.
- ESC. Stopt met de Editor. Er verschijnt een keuze om het bestand al dan niet weg te schrijven. Als het niet weggeschreven wordt, zijn alle veranderingen verloren! Wanneer het bestand wordt weggeschreven en er bestaat al een oude versie, wordt de keuze geboden om het oude bestand te bewaren als backup. Het krijgt dan een naam eindigend op BAK en de nieuwe file wordt opgeslagen. Wordt er niet gekozen voor een backup, dan zal de nieuwe file de plaats van de oude innemen: die is dan verdwenen. Het opstart-scherm verschijnt weer, met daarop de File Selector. Kies Cancel om af te breken, of selecteer een bestand om dat te bewerken. Let op: de File Selector laat alleen files zien met dezelfde extensie als de zojuist bewerkte file!

### Fouten en foutmeldingen

De Editor leest het hele bestand in één keer in. Dit betekent, dat uitzonderlijk grote bestanden niet kunnen worden ingelezen, als er maar weinig geheugen beschikbaar is. In dat geval verschijnt er een melding: "Dit bestand is te groot!"

Bestanden met te lange regels erin krijgen te maken met een ander probleem: alleen de eerste 80 letters van een regel kunnen worden bewerkt. De overige moeten onveranderd blijven.

Verder maakt de Editor geen onderscheid tussen teksten en programma's. Het inlezen van WORDPLUS.PRG zal onverwachte gevolgen hebben!

Tenslotte moet de laatste regel van het bestand, net als de andere, eindigen op een CR/LF-combinatie. Anders zal die niet worden ingelezen - en dus ook niet kunnen worden bewerkt. Maar bestanden die met COMMEDIT gemaakt zijn, kunnen er altijd mee bewerkt worden!

---

## Deel V: Installatie

### • Commedia Support installeren

De Commedia Support-diskette bevat (inderdaad) alle hiervoor besproken programma's en accessories. Alle programma's die bedoeld zijn om vanuit de Auto-folder te worden opgestart, zitten ook in de Auto-folder. De diskette is dus als het ware 'startklaar'. We zullen nu eens opstarten met deze diskette.

Harddisk-gebruikers moeten nu hun harddisk uitzetten en de computer ook 20 seconden uitgeschakeld laten. Daarna kan de computer opgestart worden met de Commedia Support-diskette in de diskdrive.

Floppy-gebruikers kunnen zoals gebruikelijk opstarten met de Commedia Support-disk in drive A.

### ACCSETUP

Het eerste programma dat zich meldt is ACCSETUP. Druk op een toets om te voorkomen dat het programma automatisch afbreekt na een paar seconden. In één oogopslag is te zien, dat er 8 Auto-programma's op deze disk staan, waarvan er maar twee actief zijn: ACCSETUP en PRAM100. Het eerste wordt op dit moment uitgevoerd; het tweede zal zometeen aan de beurt komen en een RAM-disk installeren als disk P met een capaciteit van 100 Kb.

Er staan bovendien 5 accessories op deze disk, die alle vijf actief zijn.

Druk nu op UNDO om zonder wijzigingen verder op te starten.

De RAM-disk meldt zich en start na een korte pauze het systeem opnieuw op. Druk nu meteen op UNDO: ACCSETUP wordt nogmaals uitgevoerd en we hoeven niets te veranderen. ACCSETUP bouwt het scherm niet op, maar meldt 'UNDO gedrukt' en stopt meteen.

De RAM-disk meldt zich ook weer en installeert nu disk P.

Hierna laten de accessoires ook even zien dat ze er zijn, door een regeltje tekst af te drukken.

Nu wordt de desktop opgebouwd. Duidelijk is te zien, dat er een disk-icoon bijgekomen is voor de RAM-disk: het P-icoon. Er worden meteen twee vensters geopend: één voor disk A en één voor disk P.

Nog voor de vensters zijn ingevuld, meldt de Time Keeper zich - maar alleen als de systeemtijd niet klopt. Als u een ingebouwde klok heeft (zoals elke Mega

ST), of als de systeemtijd al eerder gelijk gezet is, zal TIMEKEEP zich niet laten zien. Gebeurt dit wel, zet dan tijd en datum gelijk en klik op OK.

Kopieer nu de bestanden DISKCOPY.PRG en DISKCOPY.RSC naar de RAM-disk door ze met de muis van het A- naar het P-venster te slepen. Dit is niet echt nuttig, maar demonstreert de werking van de RAM-disk: in het P-venster zijn de twee bestanden nu te zien.

### **Een veiligheidskopie maken**

We maken gelijk van de gelegenheid gebruik om een veiligheidskopie te maken van de originele diskette. Zorg dat u een (eventueel ongeformatteerde) lege diskette bij de hand hebt. Start nu DISKCOPY.PRG op vanuit het P-venster door erop te dubbelklikken (merk op hoe snel het programma geladen wordt!).

Als de lege diskette al geformatteerd is, zet dan 'Formatteren' op 'Nee' anders op 'Ja'. Klik nu op 'Kopieer'. Er verschijnt nog een verzoek om de originele disk in drive A (en eventueel de lege in drive B) te stoppen. Doe dat en klik OK.

De disk wordt nu gekopieerd. Als er verzoeken om disk-wissels verschijnen, volg die dan op.

Als het kopiëren klaar is, klik dan op 'Stop'. Bewaar de originele disk op een veilige plaats en gebruik voortaan de kopie-disk.

### **Het aanmaken van een opstart-diskette**

Een opstart-diskette bevat over het algemeen een AUTO-folder en een reeks accessories. De programma's en accessories hoeven niet actief te zijn: dat is immers met ACCSETUP in een paar seconden te veranderen.

[Harddisk-eigenaars kunnen dit deel overslaan]

U kunt nu het beste de zojuist gemaakte kopie van de Commedia Support disk als opstart-disk inrichten. Kopieer alle accessories en AUTO-programma's die u normaal (wel eens) gebruikt naar de P-RAM-disk. Maak daar eerst een AUTO-folder aan. Kopieer de bestanden uit de P-AUTO-folder dan naar de Commedia Support-AUTO-folder. Doe hetzelfde met de accessories (maar dan in de root-directory). Herhaal dit eventueel als de RAM-disk vol raakt. Voortaan kunt u tijdens het opstarten met ACCSETUP bepalen welke AUTO-programma's en accessories u wilt gaan gebruiken.

---

[Dit deel is voor harddisk-gebruikers]

Start nu nog eens op met de harddisk erbij. Kopieer alle AUTO-bestanden vanaf de Commedia Support-diskette naar de AUTO-folder op harddisk-partitie C. Doe hetzelfde met alle accessories. Voer nu het programma FOLDSORT uit en sorteer de AUTO-folder van de harddisk. Zorg dat ACCSETUP vooraan komt te staan, gevolgd door PRAM100.PRG. Geef PRAM100.PRG eventueel aan andere naam, om een andere RAM-disk te creëren.

### **De eerste keer opstarten**

Als dit gedaan is, kunt u opnieuw opstarten door op de Reset-knop te drukken. Als het goed is zal ACCSETUP zich melden. Selecteer nu alle AUTO-programma's die u wilt gebruiken; maak de rest in-actief. Doe dat ook met de accessories. Bedenk, dat er maar zes accessories tegelijk actief kunnen zijn!

Als u nu op RETURN drukt (niet UNDO!) dan zal ACCSETUP alle namen veranderen zoals gekozen. Uw (hard)disk is klaar voor gebruik met het Commedia Support-pakket.

**• Gebruik van de RAM-disk**

Ook dit deel kunnen we splitsen voor harddisk- en floppy-gebruikers. We beginnen met de floppy-gebruikers.

**RAM-disk en een floppy-disk**

Als u een bepaalde toepassing vanaf RAM-disk wilt laten verlopen, kunt u een versie van de RAM-disk op de opstart-diskette zetten, die daarvoor geschikt is: bijvoorbeeld PRAM500.PRG. Die zet u ook in de AUTO-folder van uw opstart-disk. Tijdens het opstarten kiest u met ACCSETUP welke RAM-disk u wilt gaan gebruiken. Op de floppy met de toepassing zet u een exemplaar van FILECOPY.PRG en in dezelfde floppy maakt u met COMMEDIT.PRG een bestand FILECOPY.INF, waarin de juiste kopieer-opdrachten komen. U start dan met de opstart-disk op, verwisselt de disk voor die met de toepassing en start FILECOPY.PRG. Die kopieert de toepassing naar de RAM-disk en klaar bent u.

Er is een tweede methode. In dat geval zet u een versie van de RAM-disk op de toepassings-disk. Bovendien zet u FILECOPY.PRG in de AUTO-folder van dezelfde disk. Denk eraan, dat FILECOPY.INF dan in de root-directory van die dis moet komen te staan! Verder zet u alle gewenste AUTO-programma's en accessoires erbij, eventueel vergezeld van ACCSETUP. Als u voortaan met deze diskette opstart heeft u de juiste AUTO-programma's en accessoires en een RAM-disk die automatisch gevuld wordt.

**Een RAM-disk en een harddisk**

U kunt verschillende versies van de RAM-disk in de Auto-folder zetten en dan met ACCSETUP tijdens het opstarten bepalen, welke RAM-disk u wilt gaan gebruiken. Verder zet u, verspreid over de harddisk, verschillende versies van FILECOPY.PRG met bijbehorende FILECOPY.INF neer, in de folder waar de toepassing die u naar RAM-disk wilt kopiëren ook staat. Elke FILECOPY heeft een eigen INF-bestand, dat de juiste files naar de juiste RAM-disk kopieert. Als u opstart, kiest u eerst de juiste RAM-disk en start u dan de juiste FILECOPY op. Dit zou u eventueel zelfs kunnen installeren met DISKMENU...

---

### ● Partitioneren van de harddisk

Omdat ACCSETUP het mogelijk maakt een hele collectie accessoires en AUTO-programma's op de harddisk te zetten en daar steeds een selectie uit te maken, is er een grote kans dat de root-directory van de C-partitie een onoverzichtelijk geheel wordt. Er kunnen daar wel 100 bestanden in komen te staan, die toch echt allemaal moeten blijven staan. Daarom kan het handig zijn de harddisk opnieuw in te delen.

De C-partitie wordt dan speciaal ingericht als opstart-partitie: een grootte van 2 Mb is daarvoor meer dan voldoende. [Op deze disk kunnen dan ook eventueel alle FONT-files, die bij de meeste Desktop Publishing pakketten worden meegeleverd, komen te staan.]

De andere partities kunnen dan verdeeld worden als 2 keer 9 Mb, of 3 keer 6 Mb, bijvoorbeeld.

Deze indeling blijkt in de praktijk erg goed te werken. Maar wees voorzichtig als u besluit de harddisk opnieuw in te delen: maak eerst een volledige backup. Gebruik de programma's van Atari, die bij uw harddisk werden meegeleverd.

En:

**Als u niet absoluut zeker van uw zaak bent:  
raadpleeg uw dealer!**