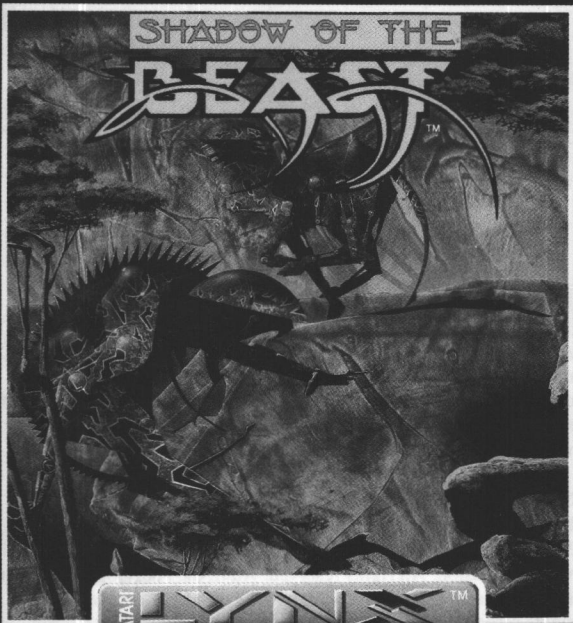


GAME MANUAL  
MANUEL DE JEU  
SPIELHANDBUCH

MANUALE GIOCO  
MANUAL DEL JUEGO  
SPEL HANDLEIDING



ATARI

LYNX™

VIDEO GAME CARD • CARTE DE JEU

ATARI®

# ***SHADOW OF THE BEAST***

Lang geleden veroverde de Beast Lord de wereld en bandte al het licht uit. In die duisternis werd een geheimzinnig kind geboren. De oorlogszuchtige volgelingen van de Beast Lord kenden de geboorteplaats en waarschuwden hem dat dat kind op een kwade dag het licht zou terugbrengen. De Beast Lord werd woedend en gaf het bevel het kind op te pakken en te veranderen in een duivel van de duisternis. Toen die duivel volwassen werd, hoorde hij de waarheid over zijn verleden en besloot de Beast Lord en al zijn verdorven volgelingen te gaan vernietigen. Dat lukt alleen als hij diep in het rijk van de Beast Lord doordringt, tot in de schaduw van de Beast zelf!

## ***Spel starten***

1. Plaats de spelkaart Shadow of the Beast in de Lynx-computer en schakel de Lynx in. Het startscherm van Shadow of the Beast verschijnt.
2. Druk op A of B, waarna het titelscherm verschijnt.
3. Druk op A of B om het spel te starten, of druk op Option 1 om het optiescherm (Scherm 1) te kiezen. (Schermnummers in deze tekst verwijzen naar het Schermenoverzicht achterin deze handleiding.)
4. Als het optiescherm zichtbaar is, druk dan op A of B tot de knoppen Jump (springen) en Attack (aanvallen) zijn ingesteld zoals

je dat wilt.

5. Druk op A of B om het spel te starten.

## *Spel spelen*

Shadow of the Beast is een avontuurlijk actiespel, waarin je een duivel bent. Je was vroeger heel sterk, tot je door de Beast Lord werd ontvoerd. Nu moet je die Beast Lord opsporen en vernietigen. Alleen dan zul je weer in je normale gedaante worden veranderd. Eerst moet je natuurlijk de gruwelijke bewakers van de Beast Lord opruimen.

Onderin het scherm (Scherm 2) is aangegeven hoeveel bloed je nog hebt. Je verliest bloed als je in een aanval gewond raakt en als je valt. Heb je geen bloed meer, dan verlies je een leven. (Je kunt tijdens elk spel drie keer doorgaan.)

Je bestuurt de duivel met de joypad en de bedieningsknoppen. Druk de joypad naar rechts of links om te rennen. Druk hem naar boven om te springen en naar beneden als je naar beneden wilt gaan of dekking wilt zoeken. De knoppen A en B worden gebruikt om te springen (Jump) en aan te vallen (Attack). Ga naar het optiescherm en druk op Option 1 om de functie van die twee knoppen om te wisselen.

Tijdens het spel kun je via Option 1 een van de wapens kiezen die je tijdens je zoektocht verzamelt. Druk op Option 1 en zet de keuzebox op het wapen dat je wilt gebruiken (Scherm 3). Wil je

alleen met je vuisten vechten, zet de box dan op 'Exit'. Heb je je keuze bepaald, druk dan op A of B.

Tijdens je tocht door het rijk van de duisternis ga je doordringen tot in de schaduw van de Beast Lord. Je moet onderweg steeds goed letten op wapens die in de strijd van pas kunnen komen. Je vuisten zijn niet slapjes, maar ze hebben natuurlijk een zeer beperkt bereik en weinig kracht. Sommige wapens kun je maar korte tijd gebruiken. Zo kun je met het stralenpistool 25 keer een schot afvuren. Als je dat wapen hebt gekozen, dan zie je linksboven in het scherm hoeveel schoten je nog over hebt.

In de hitte van de strijd kom je allerlei figuren tegen. Alles wat in dit rijk van de duisternis leeft is kwaadaardig. Dus beweegt iets, val het dan aan door Attack in te drukken. Vecht je alleen met je vuisten, zorg dan dat je dicht genoeg bij de vijand bent om hem te raken (Scherm 4). Gebruik je een wapen, dan moet de vijand binnen het bereik van dat wapen zijn.

Je zult ook voorwerpen tegenkomen die je kunnen helpen in je strijd tegen de Beast Lord, zoals sleutels. Pik die voorwerpen op en draag ze mee tot je ze nodig hebt. Je kunt een voorwerp gebruiken door Option 1 te kiezen en daarna het gewenste voorwerp te kiezen op het 'Inventory'-scherm.

Let goed op de verborgen harten. Raap een van die harten op om je voorraad bloed aan te vullen (Scherm 5). Zonder die harten ben je hopeloos verloren. Ook met die harten blijft je kans op succes klein, maar je leeft tenminste wat langer.

Er zijn ook diverse magische voorwerpen. Kun je een van die

voorwerpen vinden, raak het dan aan en let op wat er gebeurt. Er zijn verschillende van die voorwerpen en je moet ontdekken wat elk van die dingen doet (Scherm 6).

Natuurlijk is niet alles nuttig wat in je blikveld komt. Naast de gevaarlijke strijders proberen ook magische valkuilen jou zo snel mogelijk te vernietigen. Wil je overleven en ook nog wraak nemen op de Beast Lord, dan zul je die valkuilen moeten vinden en leren ermee om te gaan.

Je begint de strijd bovengronds, maar je moet regelmatig door tunnels en onderdoorgangen. Alle ingangen naar die duistere en gevaarlijke plekken zijn duidelijk herkenbaar (Scherm 7).

Zie je een zo'n ingang, blijf dan even staan en druk boven op de joypad. Dan ga je naar binnen. Ziet het er binnen iets te gevaarlijk uit, probeer dan via dezelfde weg weer terug te gaan. Houd er wel rekening mee dat je de strijd nooit zult winnen als je steeds bij elk gevaar meteen de benen neemt.

Misschien vindt je de ingang naar de ondergrondse grotten van de Beast Lord. Druk in dat geval aan de bovenkant op de joypad. Dan kun je via de trappen naar beneden de grot in (Scherm 8).

Tijdens je tocht door de grotten moet je gammele trappen op en af, je moet over diepe kloven springen en tegen boosaardige schepselen vechten. Daarnaast liggen er nog grotere gevaren op de loer. Je zult ze allemaal moeten vinden en vernietigen. Lukt dat, dan sta je uiteindelijk tegenover het monster Beast Lord zelf en zul je die in een gevecht van man tot man om zeep moeten helpen. Als je ook dat gevecht wint, dan zul je *het licht in de wereld*

terugbrengen. Minstens even belangrijk is dat je dan eindelijk persoonlijk wraak hebt genomen voor al die jaren van martelingen!

## *Strategie*

Zorg dat je snel de stand van zaken door hebt. Kun je onthouden welk afzichtelijk creatuur een bepaald gebied bewaakt en waar gevaarlijke valkuilen verborgen zijn, dan kun je je volgende stappen beter voorbereiden en veel veiliger de juiste koers bepalen.

Wees zuinig op je krachtige wapens. Kun je een gevecht alleen met je vuisten winnen, doe dat dan. Je zult de andere wapens hard nodig hebben voor de sterkste tegenstanders.

Maak geen diepe val. Een kleine val overleef je wel, maar een diepe val betekent zonder meer dat je je leven verliest.

Sommige situaties kun je nooit overleven. Zorg dat je ontdekt welke gevallen dat zijn en hoe je die kunt omzeilen. Andere situaties lijken hopeloos, maar ze zijn dat niet. Alleen door ervaring leer je die twee soorten situaties uit elkaar houden.

---

Atari Corporation kan onmogelijk de juistheid van deze informatie garanderen na de datum van publikatie. Atari is niet aansprakelijk voor wijzigingen, fouten of weglatingen. Vermenigvuldiging van dit document of een deel daarvan is verboden zonder uitdrukkelijke schriftelijke toestemming van Atari Corporation.

SHADOW OF THE BEAST copyright 1992 Psygnosis Ltd.  
Gepubliceerd onder licentie van Psygnosis Ltd. Psygnosis en  
Shadow of the Beast zijn handelsmerken van Psygnosis Ltd. en zijn  
met toestemming gebruikt. Alle rechten voorbehouden. Atari, het  
Atari-logo en Lynx zijn handelsmerken of geregistreerde  
handelsmerken van Atari Corporation. Alle rechten voorbehouden.



Screen 1



Screen 2



Screen 3



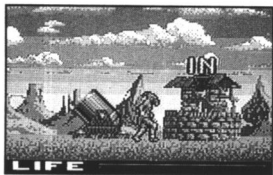
Screen 4



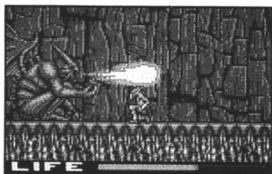
Screen 5



Screen 6



Screen 7



Screen 8



Copyright 1992, Atari Corporation  
Sunnyvale, CA 94089-1302  
All rights reserved.

C398105-081 Rev. A  
Printed in Hong Kong.  
G. C. 8.1992